



ประกาศสำนักงานตรวจบัญชีสหกรณ์ลำพูน
เรื่อง การกำหนดมาตรฐานและขั้นตอนการให้บริการประชาชน พ.ศ. ๒๕๕๙

เพื่อให้การบริการของสำนักงานตรวจบัญชีสหกรณ์ลำพูน มีมาตรฐานและขั้นตอนการให้บริการ ชัดเจน โปร่งใส และตรวจสอบได้ สอดคล้องกับมติคณะรัฐมนตรี เมื่อวันที่ ๑๙ พฤษภาคม ๒๕๕๖ เรื่อง การลด ขั้นตอนและระยะเวลาการปฏิบัติงานราชการเพื่อประชาชน และประกาศกรมตรวจบัญชีสหกรณ์ เรื่อง กำหนด ระยะเวลามาตรฐานงานให้บริการ พ.ศ. ๒๕๕๑ สำนักงานตรวจบัญชีสหกรณ์ลำพูน จึงออกประกาศมาตรฐานและ ขั้นตอนการให้บริการประชาชน ดังต่อไปนี้

ข้อ ๑ ประกาศนี้ “ประกาศสำนักงานตรวจบัญชีสหกรณ์ลำพูน เรื่อง การกำหนดมาตรฐาน และขั้นตอนการให้บริการประชาชน พ.ศ. ๒๕๕๙”

ข้อ ๒ ประกาศนี้ใช้บังคับตั้งแต่วันประกาศเป็นต้นไป

ข้อ ๓ มาตรฐานและขั้นตอนการให้บริการประชาชนให้เป็นไปตามรายละเอียดที่ปรากฏแนบท้ายประกาศนี้

ประกาศ ณ วันที่ ๓ พฤษภาคม พ.ศ. ๒๕๕๙

(นายอนุพงษ์ ใจดี)

หัวหน้าสำนักงานตรวจบัญชีสหกรณ์ลำพูน

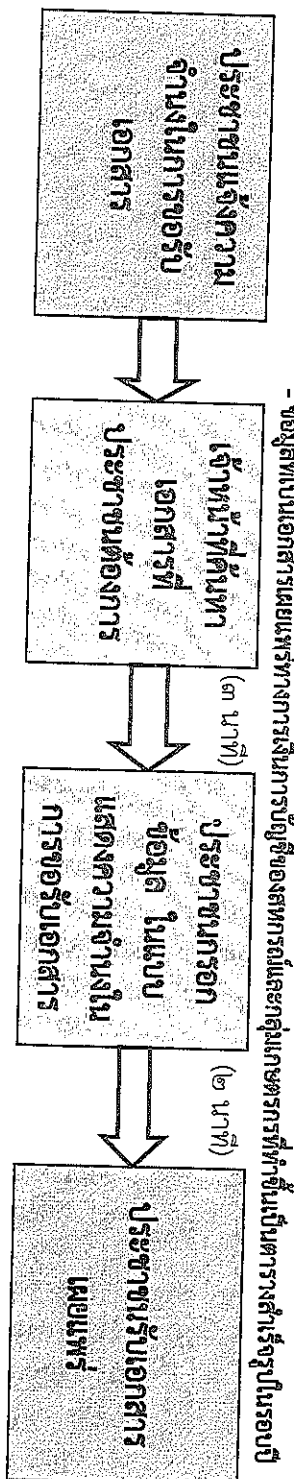
เอกสารแนบท้ายประกาศ สำนักงานตรวจบัญชีสหกรณ์ลำพูน
เรื่อง การกำหนดระยะเวลามาตรฐานงานให้บริการ พ.ศ. ๒๕๕๙

รายชื่อกระบวนการงาน	ระยะเวลามาตรฐาน (ถ้าเฉลี่ย)
๑. ข้อมูลการเงินการบัญชีของสหกรณ์และกลุ่มเกษตรกร - เอกสารสำเร็จรูป - ข้อมูลที่ต้องประมวลผลเพิ่มจากโปรแกรมระบบสารสนเทศทางการเงิน	๒๐ นาที ๓ วัน
๒. การให้บริการโปรแกรมคอมพิวเตอร์ (ระบบบัญชี)	๓วัน
๓. การให้บริการวางรูปแบบบัญชีสหกรณ์และกลุ่มเกษตรกรที่จดทะเบียนใหม่	๒วัน
๔. การให้บริการตรวจสอบบัญชีสำหรับสหกรณ์ที่ผ่านการประเมินความพร้อม	๖๐วัน
๕. การให้บริการข้อมูลสารสนเทศทางการเงินการบัญชีของสหกรณ์ และกลุ่มเกษตรกร - สารสนเทศทางการเงิน (งบการเงิน) - สารสนเทศทางการเงิน (ปริมาณธุรกิจ)	๓วัน

แผนผังขั้นตอนและระยะเวลาปฏิบัติงาน และระยะเวลามาตรฐานงานบริการ

กระบวนการที่ ๑ การให้บริการข้อมูลการเงินการบัญชีของสหกรณ์และกลุ่มเกษตรกร

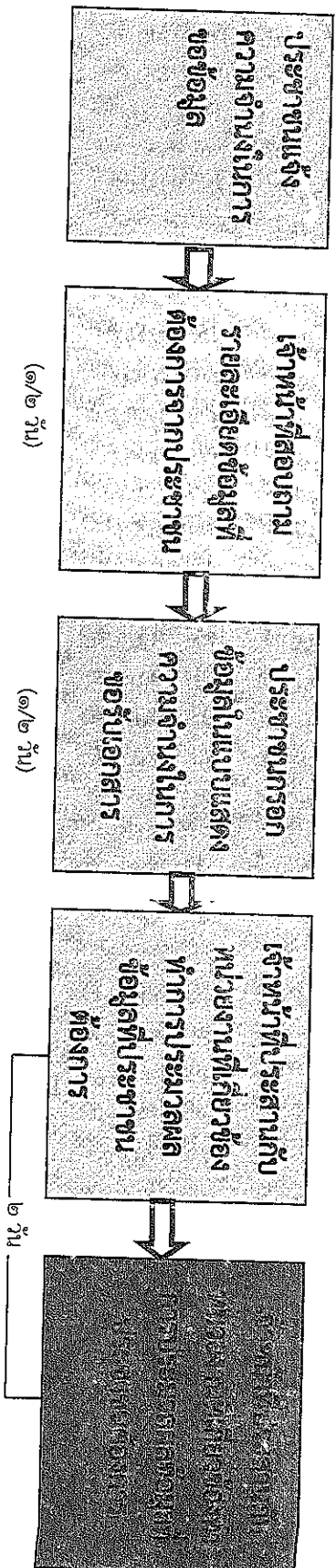
แผนผังแสดงขั้นตอนและระยะเวลาการปฏิบัติงาน



สรุป ๓ ขั้นตอน ๑ จุดบริการ ระยะเวลาตามประกาศลดขั้นตอนบริการ ๒๐ นาที

ระยะเวลามาตรฐาน ๒๐ นาที

- ข้อมูลนอกเหนือจากเอกสารเผยแพร่ทางระบบบัญชีของสหกรณ์และกลุ่มเกษตรกรที่ต้องประมวลผลไประบบระบบสารสนเทศทางการเงิน



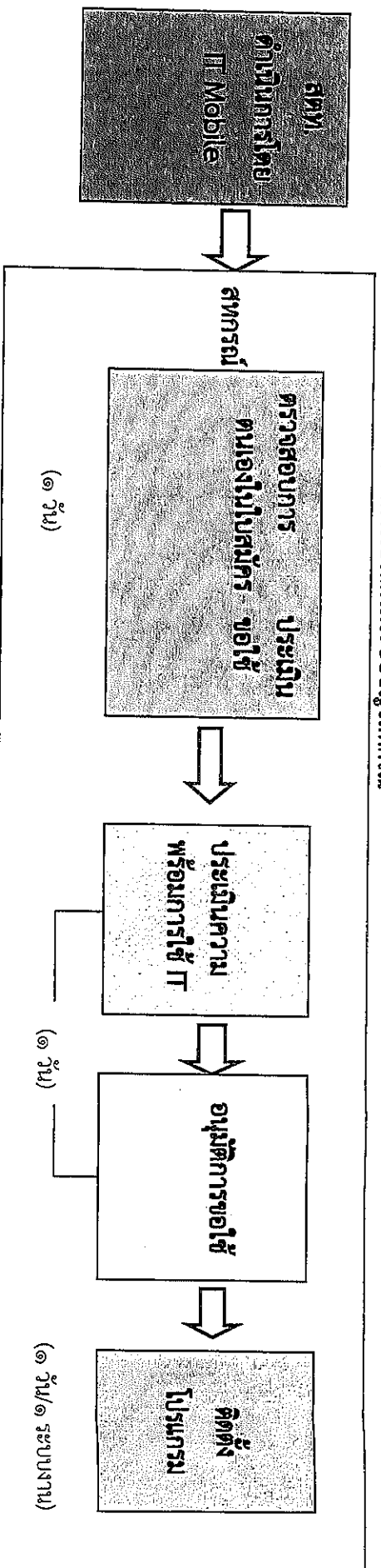
สรุป ๔ ขั้นตอน ๑ จุดบริการ รวมระยะเวลาตามประกาศลดขั้นตอนบริการ ๓๖ นาที

ระยะเวลามาตรฐาน ๓๖ นาที

แผนผังแสดงขั้นตอนและระยะเวลาปฏิบัติงาน และระยะเวลามาตรฐานงานบริการ

กระบวนการที่ ๒ การให้บริการโปรแกรมระบบพีซีคอมพิวเตอร์ (ระบบบัญชี)

แผนผังแสดงขั้นตอนและระยะเวลาการให้บริการโปรแกรมระบบบัญชีสหกรณ์



สรุป ๓ ขั้นตอน ๑ จุดบริการ รวมระยะเวลาตามประเภทผลิตภัณฑ์และบริการ ๓ วัน

ระยะเวลามาตรฐาน ๓ วัน

หมายเหตุ ** ความพร้อมในการใช้โปรแกรม หมายถึง สหกรณ์ที่มีการประเมินความพร้อม ๕ ด้าน ดังนี้

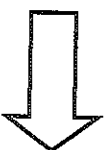
๑. ด้าน Hardware
๒. ด้าน Software
๓. ด้าน Peopleware
๔. ด้าน Dataware
๕. ด้าน Procedure

** ระยะเวลา ๓ วัน นับตั้งแต่วันที่ประเมินความพร้อมการใช้ IT จนถึงทำการติดตั้งโปรแกรม (ไม่นับระยะเวลาการรอคอย)

แผนผังแสดงขั้นตอนและระยะเวลาการปฏิบัติราชการ และระยะเวลาตามมาตรฐานงานบริการ
กระบวนการที่ ๓ การให้บริการวางรูปแบบบัญชีสำหรับสหกรณ์และกลุ่มเกษตรกรที่จดทะเบียนใหม่

แผนผังแสดงขั้นตอนและระยะเวลาการปฏิบัติราชการ

ประสานงานกับสหกรณ์
หรือกลุ่มเกษตรกร
เพื่อทราบข้อมูล
เกี่ยวกับธุรกิจ และ
ข้อมูลอื่น ๆ ที่เกี่ยวข้อง



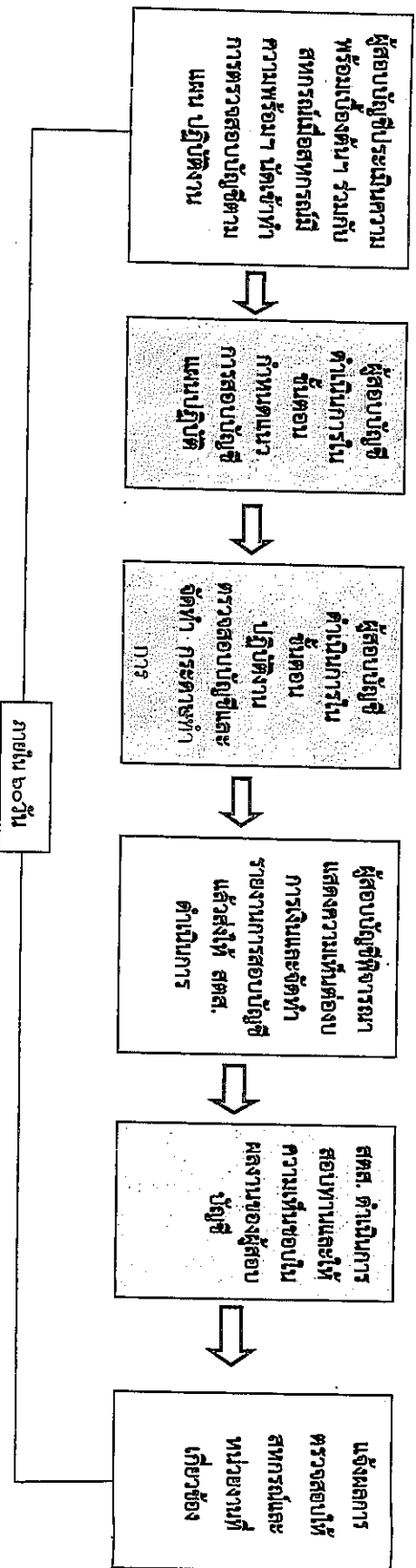
ดำเนินการวางรูปแบบ
บัญชีให้สหกรณ์หรือ
กลุ่มเกษตรกรที่จด
ทะเบียนใหม่แล้วใช้

(๒ วัน)

ระยะเวลามาตรฐาน ๒ วัน

**แผนผังแสดงขั้นตอนและระยะเวลาปฏิบัติราชการ และระยะเวลามาตรฐานบริการ
กระบวนการที่ ๔ การให้บริการตรวจสอบบัญชีสำหรับสหกรณ์ที่ผ่านการประเมินความพร้อม**

แผนผังแสดงขั้นตอนและระยะเวลาการให้บริการโปรแกรมระบบบัญชีสหกรณ์



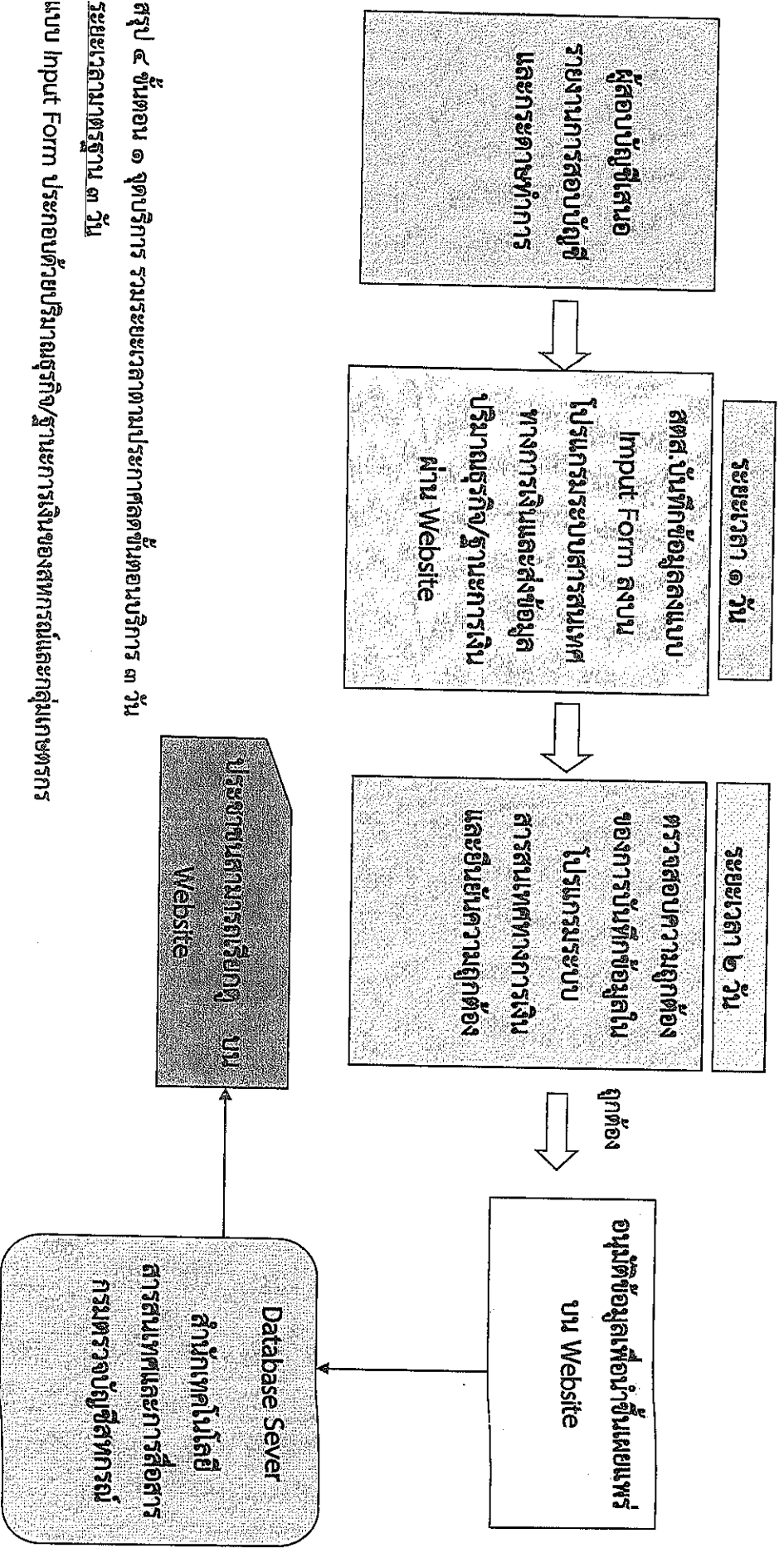
หมายเหตุ

๑. สศส. หมายถึง สำนักงานตรวจสอบบัญชีสหกรณ์
๒. สศท. หมายถึง สำนักงานตรวจสอบบัญชีสหกรณ์ที่ ๑-๑๐
๓. หน่วยงานที่เกี่ยวข้อง หมายถึง ผู้ว่าราชการจังหวัด หรือ สำนักงานส่งเสริมสหกรณ์ที่ ๑-๒/สำนักงานปฏิรูปที่ดินเพื่อเกษตรกรรม
๔. กรณี สศส. มีข้อสังเกตในผลงานของผู้สอบบัญชี ให้ผู้สอบบัญชีดำเนินการตรวจสอบและแก้ไขให้ถูกต้องตามคำแนะนำ ทน.สศส.

แผนผังแสดงขั้นตอนและระยะเวลาปฏิบัติงาน และการระยะเวลาตามฐานงานบริการ

กระบวนการที่ ๕ การให้บริการข้อมูลสารสนเทศทางการเงิน การบัญชี ของสหกรณ์และกลุ่มเกษตรกร

แผนผังแสดงขั้นตอนและระยะเวลาการให้บริการโปรแกรมบัญชีสหกรณ์



สรุป ๔ ขั้นตอน ๑ จุดบริการ รวมระยะเวลาตามประกาศลดขั้นตอนบริการ ๓ วัน

ระยะเวลาตามมาตรฐาน ๓ วัน

แบบ Input Form ประกอบด้วยปริมาณธุรกิจ/ฐานะการเงินของสหกรณ์และกลุ่มเกษตรกร