



สำนักงานตรวจบัญชีสหกรณ์ลำพูน

กรมตรวจบัญชีสหกรณ์ กระทรวงเกษตรและสหกรณ์

รายงานประจำปี 2563





งานราชการนั้น ต้องอาศัยความรู้ ๓ ส่วนในการปฏิบัติ คือความรู้ในหลักวิชาที่ถูกต้อง แม่นยำ ลึกซึ้ง กว้างขวาง ความรู้ในการปฏิบัติบริหารงานตามภาระหน้าที่ และความรู้คดีวินิจจัย ที่ถูกต้องด้วยเหตุผล หลักวิชา และหลักธรรม. ข้าราชการทุกคนจึงต้องสร้างสมอบรมความรู้ทั้งสามส่วนนี้ ให้สมบูรณ์พร้อมอย่าให้บกพร่องในส่วนใดเป็นอันขาด จะได้สามารถปฏิบัติงานให้บรรลุผลเป็นประโยชน์ที่แท้จริงแก่ประเทศชาติและประชาชน.

พระที่นั่งอัมพรสถาน พระราชวังดุสิต
วันที่ ๕ มีนาคม พุทธศักราช ๒๕๖๓



คำนำ

สำนักงานตรวจบัญชีสหกรณ์ลำพูน สังกัดกรมตรวจบัญชีสหกรณ์ กระทรวงเกษตรและสหกรณ์ มีภารกิจด้านการสอบบัญชีสหกรณ์และกลุ่มเกษตรกร ให้คำปรึกษาแนะนำและให้ความรู้ด้านการบริหารการเงินและการบัญชี แก่บุคลากรของสหกรณ์ กลุ่มเกษตรกรและเครือข่าย จัดทำรายงานภาวะเศรษฐกิจของสหกรณ์และกลุ่มเกษตรกร เพื่อเป็นพื้นฐานในการกำหนดนโยบายและวางแผนพัฒนาสหกรณ์ อีกทั้งเพื่อเสริมสร้างความเข้มแข็งแก่สหกรณ์และกลุ่มเกษตรกรให้มีระบบการควบคุมภายในที่ดี สามารถนำข้อมูลทางบัญชีไปใช้ประโยชน์ ได้อย่างทันเหตุการณ์ จึงได้จัดทำรายงานประจำปี 2563 ขึ้น โดยได้รวบรวมผลการดำเนินงานที่สำคัญของสำนักงานตรวจบัญชีสหกรณ์ลำพูน มีวัตถุประสงค์เพื่อเผยแพร่งานในหน้าที่หลัก และผลการปฏิบัติงานประจำปี 2563

สำนักงานตรวจบัญชีสหกรณ์ลำพูน หวังเป็นอย่างยิ่งว่า รายงานประจำปีฉบับนี้จะอำนวยประโยชน์ต่อหน่วยงานที่เกี่ยวข้องและบุคคลที่สนใจตามสมควร

สำนักงานตรวจบัญชีสหกรณ์ลำพูน

กรมตรวจบัญชีสหกรณ์

ธันวาคม 2563



สำนักงานตรวจบัญชีสหกรณ์ลำพูน

กรมตรวจบัญชีสหกรณ์ กระทรวงเกษตรและสหกรณ์

สารบัญ

1. ข้อมูลภาพรวมของสำนักงานตรวจบัญชีสหกรณ์ลำพูน
 - วิสัยทัศน์ พันธกิจ กรมตรวจบัญชีสหกรณ์ 1
 - ยุทธศาสตร์ กลยุทธ์ กรมตรวจบัญชีสหกรณ์ 2
 - ภารกิจ ค่านิยม กรมตรวจบัญชีสหกรณ์ 3
 - ข้อมูลทั่วไปจังหวัดลำพูน 4
 - ประวัติความเป็นมา สำนักงานตรวจบัญชีสหกรณ์ลำพูน 5
 - โครงสร้างสำนักงานตรวจบัญชีสหกรณ์ลำพูน 6-9
2. แผนและผลการปฏิบัติราชการประจำปีงบประมาณ 2563
 - แผนงาน/ผลผลิต/โครงการและงบประมาณรายจ่าย ปี 2563 10-11
 - ผลการปฏิบัติราชการประจำปีงบประมาณ 2563 12-15
3. รายงานทางการเงิน ของสหกรณ์และกลุ่มเกษตรกรในจังหวัดลำพูน 16-23
4. กิจกรรมสำคัญต่าง ๆ ในรอบปีงบประมาณ 2563 24-26



วิสัยทัศน์ของกรมตรวจบัญชีสหกรณ์

"ภายในปี 2565 สหกรณ์และเกษตรกร
มีความเข้มแข็งด้านการเงินการบัญชีที่มีคุณภาพ เชื่อถือได้"

พันธกิจกรมตรวจบัญชีสหกรณ์

1. ตรวจสอบบัญชีและควบคุมคุณภาพการสอบบัญชีสหกรณ์ให้เป็นไปตามมาตรฐานที่กำหนด
2. พัฒนาการบริหารจัดการด้านการเงินการบัญชีแก่สหกรณ์ กลุ่มเกษตรกร และวิสาหกิจชุมชน
3. กำกับการสอบบัญชีสหกรณ์ที่ดำเนินการโดยผู้สอบบัญชีรับอนุญาตและบุคคลอื่น
4. พัฒนาเทคโนโลยีดิจิทัลและการเตือนภัยทางการเงินสหกรณ์
5. ถ่ายทอดความรู้ด้านการตรวจสอบกิจการและการจัดทำบัญชีแก่เกษตรกรและประชาชนทั่วไป

ภารกิจตามกฎหมาย กรมตรวจบัญชีสหกรณ์

1. ตรวจสอบบัญชีและกำกับการสอบบัญชี
2. กำหนดระบบบัญชีและมาตรฐานการสอบบัญชี
3. ถ่ายทอดความรู้และส่งเสริมการจัดทำบัญชี
4. จัดทำรายงานภาวะเศรษฐกิจของสหกรณ์



ยุทธศาสตร์และกลยุทธ์ กรมตรวจบัญชีสหกรณ์

ยุทธศาสตร์ที่ 1 : พัฒนาความเข้มแข็งด้านการเงินการบัญชีแก่สหกรณ์และสถาบันเกษตรกร

1. สร้างจิตสำนึกในการเป็นผู้บริหารสหกรณ์ที่ดีแก่คณะกรรมการสหกรณ์
2. พัฒนาสมรรถนะฝ่ายบริหารสหกรณ์ให้สามารถใช้ข้อมูลการเงินการบัญชี เพื่อบริหารสหกรณ์อย่างมืออาชีพ
3. พัฒนาผู้บริหารสหกรณ์ให้มีความสามารถในการกำกับและติดตามการปฏิบัติงาน ของฝ่ายจัดการ
4. ผลักดันให้สหกรณ์ใช้ประโยชน์จากรายงานการตรวจสอบบัญชีและรายงาน การตรวจสอบกิจการ

ยุทธศาสตร์ที่ 2 : ส่งเสริมและพัฒนาศักยภาพการจัดทำบัญชีเกษตรกร

1. สร้างความตระหนักรู้ประโยชน์การจัดทำบัญชีแก่เกษตรกร
2. เสริมสร้างวินัยทางการเงินภาคครัวเรือน
3. ปรับเปลี่ยนการประกอบอาชีพโดยใช้ข้อมูลทางบัญชี
4. ส่งเสริมการจัดทำบัญชีแก่กลุ่มเป้าหมายตามโครงการอันเนื่องมาจากพระราชดำริ
5. ส่งเสริมการพัฒนาเครือข่ายด้านบัญชี

ยุทธศาสตร์ที่ 3 : พัฒนาระบบการบริหารจัดการสู่องค์กรดิจิทัล

1. ปรับปรุงโครงสร้างและระบบการบริหารจัดการองค์กรให้ตอบสนองต่อการเปลี่ยนแปลงของสหกรณ์และสถาบันเกษตรกร
2. บริหารจัดการทรัพยากรบุคคลและสร้างแรงจูงใจเพื่อรองรับวิกฤติกำลังคน
3. พัฒนาเทคโนโลยีดิจิทัลและเสริมสร้างสมรรถนะผู้สอบบัญชีเพื่อการสอบบัญชีแบบมืออาชีพ
4. ส่งเสริมและสนับสนุนการวิจัยและพัฒนา
5. สร้างภาคีเครือข่ายและการมีส่วนร่วมของทุกภาคส่วน
6. สนับสนุนการจัดทำแผนบริหารความต่อเนื่อง เพื่อเตรียมความพร้อมต่อสภาวะวิกฤต



ค่านิยมหลักกรมตรวจบัญชีสหกรณ์





ข้อมูลของจังหวัดลำพูน

พระธาตุเด่น พระรอดขลัง ลำไยดัง กระเทียมดี ประเพณีงาม จามเทวีศรีหริภุญชัย



จังหวัดลำพูน เดิมชื่อเมืองหริภุญไชย

เป็นเมืองโบราณ มีอายุประมาณ 1,349 ปี

มีพื้นที่ทั้งหมดประมาณ 4,505.882 ตร.กม.

มีต้นไม้ประจำจังหวัด คือต้นก้ามปู(จามจู้แดง)

ดอกไม้ประจำจังหวัด คือดอกทองกวาว

การแบ่งเขตการปกครอง

จังหวัดลำพูน แบ่งเขตการปกครองออกเป็น 8 อำเภอ 51 ตำบล 577 หมู่บ้าน

จำนวนประชากร

ปัจจุบันมีประชากร จำนวน 406,168 คน เป็นเกษตรกร 168,505 คน คิดเป็นร้อยละ 41.49 ของประชากรทั้งหมด เป็นสมาชิกของสหกรณ์และกลุ่มเกษตรกร 92,871 คน คิดเป็นร้อยละ 22.87 ของประชากรในจังหวัดลำพูน และร้อยละ 55.12 ของเกษตรกรทั้งหมดของจังหวัดลำพูน

สินค้าที่สำคัญของจังหวัด

1. สินค้าเกษตร ลำไย กระเทียม หอมแดงและพืชผัก
2. สินค้าหัตถกรรม ผ้าฝ้ายทอมือ เช่น ผ้าปูโต๊ะ ที่รองแก้ว-จาน
3. สินค้าอุตสาหกรรม ส่วนใหญ่ได้แก่ สินค้าที่ผลิตจากโรงงานในเขตนิคมอุตสาหกรรม ได้แก่ - ชิ้นส่วนและอุปกรณ์อิเล็กทรอนิกส์ - ชิ้นส่วนและอุปกรณ์ - อาหารและเครื่องดื่ม - การแปรรูปพืชผลทางการเกษตร - อัญมณีและเครื่องประดับ - เครื่องหนัง - เสื้อผ้าสำเร็จรูป





ประวัติสำนักงานตรวจบัญชีสหกรณ์ลำพูน



สำนักงานตรวจบัญชีสหกรณ์ลำพูน เป็นหน่วยงานของกรมตรวจบัญชีสหกรณ์ สังกัดกระทรวงเกษตรและสหกรณ์ มีหน้าที่เกี่ยวกับการตรวจแนะนำการบริหารงานด้านการเงินการบัญชีให้มีประสิทธิภาพและการตรวจสอบบัญชีแก่สถาบันเกษตรกร ประเภทสหกรณ์และกลุ่มเกษตรกร

กรมตรวจบัญชีสหกรณ์มีนโยบายให้ดำเนินการจัดตั้งสำนักงานตรวจบัญชีสหกรณ์ในส่วนภูมิภาคให้ครบทุกจังหวัด (77 จังหวัด) โดยจัดตั้งสำนักงานตรวจบัญชีสหกรณ์ในแต่ละจังหวัดขึ้นเป็นครั้งแรกในปี พ.ศ.2524 เพื่อสามารถให้บริการด้านการตรวจสอบบัญชีและกำกับแนะนำด้านการเงินการบัญชีของสถาบันเกษตรกรได้อย่างใกล้ชิด อันจะช่วยให้สามารถดูแลรักษาทรัพย์สินและประโยชน์ของสถาบันเกษตรกร และของสมาชิกได้ด้วยความเรียบร้อย เป็นการลดข้อผิดพลาดหรือข้อบกพร่องที่อาจเกิดขึ้นได้ ถือเป็นส่วนสำคัญยิ่งประการหนึ่งที่จะช่วยให้สถาบันเกษตรกรได้เจริญก้าวหน้ามีความยั่งยืน

สำนักงานตรวจบัญชีสหกรณ์ลำพูน ได้จัดตั้งขึ้นเมื่อปีพ.ศ.2526 เป็นหน่วยงานราชการส่วนกลางขึ้นตรงกับกรมตรวจบัญชีสหกรณ์ ภายใต้การดูแลของสำนักงานตรวจบัญชีสหกรณ์ที่ 7 ปัจจุบันมีสำนักงานฯ ตั้งอยู่เลขที่ 164 หมู่ 2 ถนนลำพูน - ดอยศรีวิชัย ตำบลเวียงยอง อำเภอเมือง จังหวัดลำพูน รหัสไปรษณีย์ 51000 มีเนื้อที่ 1 ไร่ 2 งาน มีบุคลากรในสังกัดทั้งสิ้น 30 ราย

แผนที่ตั้งสำนักงานตรวจบัญชีสหกรณ์ลำพูน



ช่องทางในการติดต่อ

โทรศัพท์:(053)537610

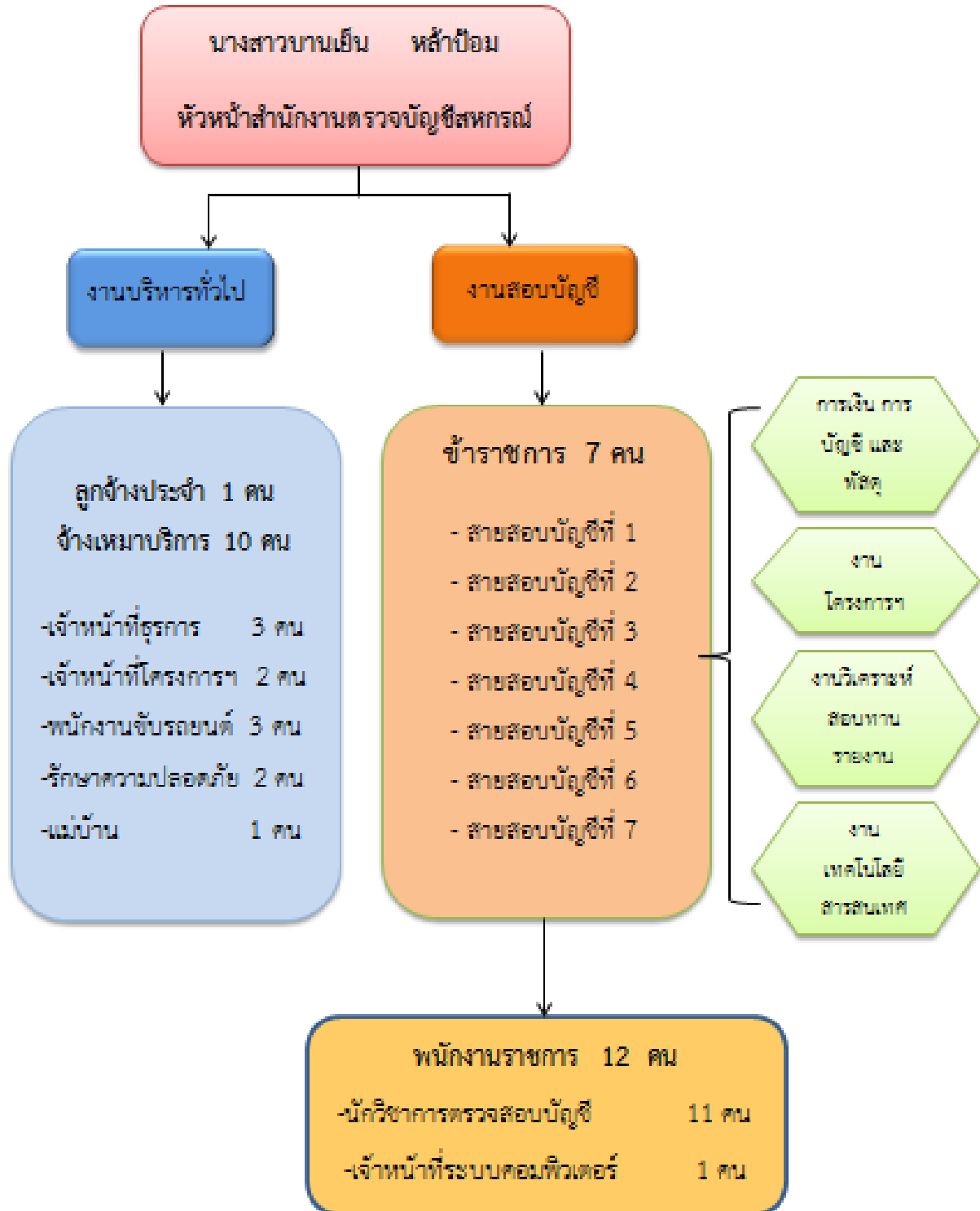
โทรสาร:(053)537611

E-mail:cadlpn@cad.go.th

<http://lamphun.cad.go.th>



โครงสร้างสำนักงานตรวจบัญชีสหกรณ์ลำพูน





ข้าราชการ



นางสาวบานเย็น หล้าป้อม
หัวหน้าสำนักงานตรวจแก้หนี้สหกรณ์ลำพูน



นางพวงทอง ปานอุทัย
นักวิชาการตรวจสอบบัญชีชำนาญการพิเศษ



นางไพรินทร์ เอี่ยมละออ
นักวิชาการตรวจสอบบัญชีชำนาญการ



นางสาวเกศทิพย์ นามะยอม
นักวิชาการตรวจสอบบัญชีชำนาญการ



นางสาวอรวรรณ เปี้ยเหมย
นักวิชาการตรวจสอบบัญชีชำนาญการ



นางวรางคณา รักษาภักดี
นักวิชาการตรวจสอบบัญชีชำนาญการ



นางสาวศิริรัตน์ สิงห์ประสิทธิ์
นักวิชาการตรวจสอบบัญชีชำนาญการ



นางสาวพัชราวดี คำปาละ
นักวิชาการตรวจสอบบัญชีชำนาญการ



พนักงานราชการ



นางสาวเปรมจิตร์ ไชยวงศ์
นักวิชาการตรวจสอบบัญชี



นางแสงอรุณ สุทธกุล
นักวิชาการตรวจสอบบัญชี



นางสาวไพลิน บังคมเนตร
นักวิชาการตรวจสอบบัญชี



นางสาวพัชรี มหายศกุล
นักวิชาการตรวจสอบบัญชี



นางสาวพัชรินทร์ สุริณา
นักวิชาการตรวจสอบบัญชี



นางสาวสุพรรณษา ปุญญศิริรินทร์เตชะ
นักวิชาการตรวจสอบบัญชี



นางสาวสุตาพร เชื้อปัญญา
นักวิชาการตรวจสอบบัญชี



นางสาววรรณวิภา ภิญโญ
นักวิชาการตรวจสอบบัญชี



นางสาวเมธิณี ธิมายอม
นักวิชาการตรวจสอบบัญชี



นางสาวชนิกาญจน์ สืบต่อ
นักวิชาการตรวจสอบบัญชี



นางสาวมินตรา เลงจันทร์
นักวิชาการตรวจสอบบัญชี



นายทวีพงษ์ ปันศรี
นักวิชาการคอมพิวเตอร์



ลูกจ้างประจำ



นายชินวัฒน์ ยอดผ่านเมือง
ลูกจ้างประจำ

จ้างเหมาบริการ



นายกานต์รวี อินตะ
เจ้าหน้าที่ธุรการ



นางสาวณิชาทิพย์ นารัง
เจ้าหน้าที่ธุรการ (การเงิน)



นางสาวอรุรัตน์ สิทธิพานิช
เจ้าหน้าที่ธุรการ (พัสดุ)



ว่าที่ ร.ต.ไพศาล ดีใหม่
พนักงานขับรถยนต์ราชการ



นายวิชัย ก่อสร้าง
พนักงานขับรถยนต์ราชการ



นางวรรัญภา พลทิพย์
พนักงานทำความสะอาด



นายปกรณ์ โนโซติ
พนักงานรักษาความปลอดภัย



นายชาญ ถาไผ่
พนักงานรักษาความปลอดภัย

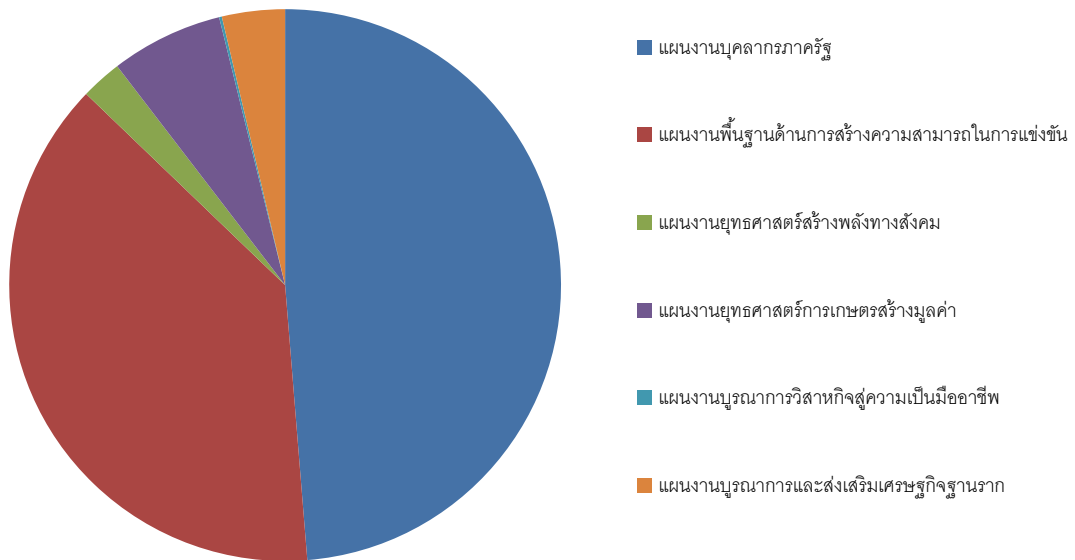


แผนงาน / ผลผลิต / โครงการ และงบประมาณรายจ่าย ปี 2563

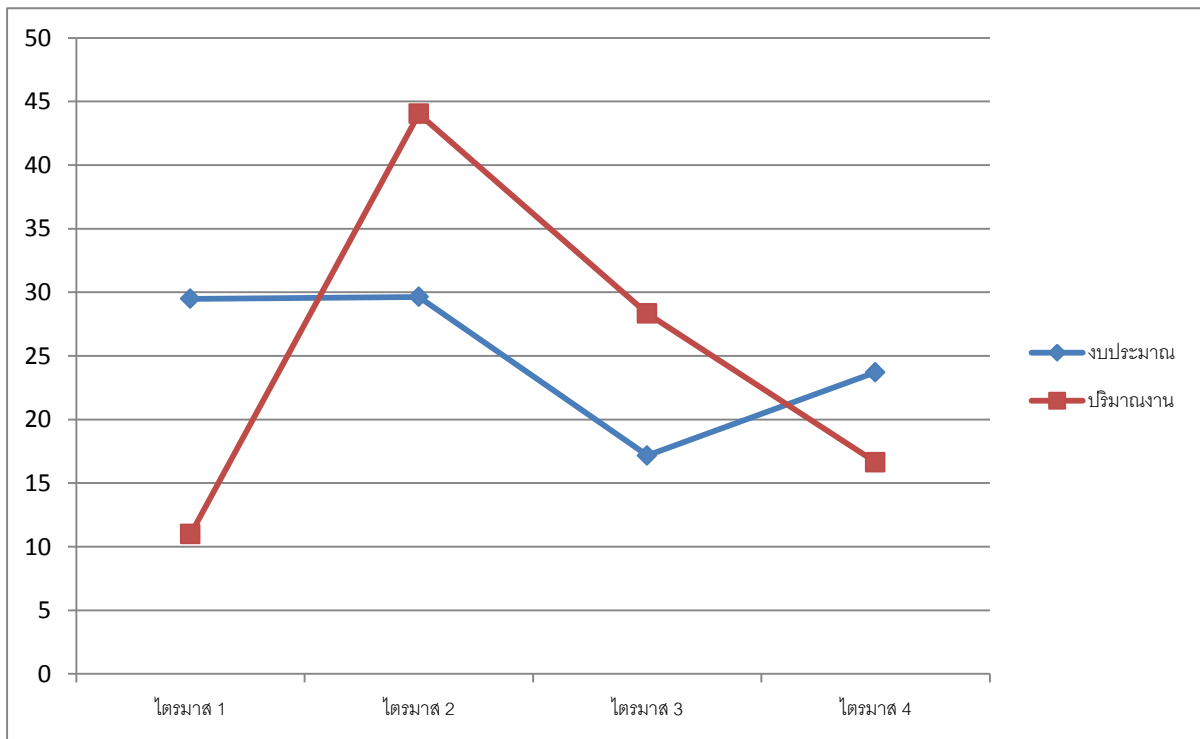
แผนงาน / ผลผลิต / โครงการ	แผนงาน	งบประมาณ (บาท)
1. แผนงานบุคลากรภาครัฐ		3,042,595.36
2. แผนงานพื้นฐานด้านการสร้างความสามารถในการแข่งขัน		2,395,845.42
ผลผลิต : สหกรณ์และสถาบันเกษตรกรได้รับการพัฒนาและเสริมสร้างความเข้มแข็ง		
กิจกรรมที่ 1 : ตรวจสอบบัญชีสหกรณ์และกลุ่มเกษตรกร	101 แห่ง	2,187,800.00
กิจกรรมที่ 2 : ตรวจสอบความถูกต้องต่อการทำธุรกรรมทางการเงินของสมาชิกสหกรณ์	2 แห่ง 250 ราย	15,000.00
กิจกรรมที่ 3 : ฝึกอบรมเศรษฐกิจการเงินขั้นพื้นฐานแก่สมาชิกสหกรณ์	3 แห่ง 180 ราย	72,000.00
กิจกรรมที่ 4 : พัฒนาศักยภาพด้านบัญชีแก่สมาชิกสหกรณ์และประชาชนกลุ่มเป้าหมาย		
- โครงการพัฒนาเกษตรกรที่ทำบัญชีได้ใช้บัญชีเป็น	180 ราย	24,480.00
- โครงการพัฒนาเกษตรกรให้ใช้ข้อมูลทางบัญชีอย่างยั่งยืน	100 ราย	13,600.00
กิจกรรมที่ 5 : พัฒนามาตรฐานการบัญชีแก่สหกรณ์และกลุ่มเกษตรกร	9 แห่ง	82,965.42
3. แผนงานยุทธศาสตร์เสริมสร้างพลังทางสังคม		151,830.00
โครงการที่ 1 : โครงการส่งเสริมการดำเนินงานอันเนื่องมาจากพระราชดำริ		
กิจกรรม : โครงการคลินิกเกษตรเคลื่อนที่	12 ครั้ง	19,200.00
โครงการที่ 2 : โครงการเสริมสร้างการจัดทำบัญชีครัวเรือนเพื่อการจัดการเศรษฐกิจระดับครัวเรือน	508 ราย	132,630.00
4. แผนงานยุทธศาสตร์การเกษตรสร้างคุณค่า		410,497.31
โครงการที่ : โครงการระบบส่งเสริมการเกษตรแบบแปลงใหญ่	1,112 ราย	410,497.31
5. แผนงานบูรณาการวิสาหกิจสู่ความเป็นมืออาชีพ		11,000.00
โครงการที่ : โครงการพัฒนาวิสาหกิจสู่ความเป็นมืออาชีพ	3 แห่ง	11,000.00
6. แผนงานบูรณาการและส่งเสริมเศรษฐกิจฐานราก		235,150.00
โครงการที่ : โครงการศูนย์เรียนรู้การเพิ่มประสิทธิภาพการผลิตสินค้าเกษตร	8 ศูนย์	150,000.00
โครงการที่ : โครงการเกษตรทฤษฎีใหม่	165 ราย	85,150.00
รวมทั้งสิ้น		6,246,918.09



งบประมาณรายจ่าย 2563



ปริมาณงานและงบประมาณในปีงบประมาณ 2563 (คิดเป็นร้อยละของแผนงานและงบประมาณทั้งปี)





ผลการปฏิบัติราชการประจำปีงบประมาณ 2563

กิจกรรมที่ 1 : ตรวจสอบบัญชีสหกรณ์และกลุ่มเกษตรกร



กิจกรรมที่ 1 : ตรวจสอบบัญชีสหกรณ์และกลุ่มเกษตรกร

มีเป้าหมายตรวจสอบบัญชีสหกรณ์และกลุ่มเกษตรกร

จำนวน 101 แห่ง ปฏิบัติงานได้ 101 แห่ง

คิดเป็นร้อยละ 100

กิจกรรมที่ 2 : ตรวจสอบความถูกต้องต่อการทำธุรกรรมทางการเงินของสมาชิกสหกรณ์

มีเป้าหมายตรวจสอบความถูกต้องในการทำธุรกรรม

ด้านการเงินกับสมาชิกสหกรณ์ จำนวน 2 แห่ง 250 ราย

ปฏิบัติงานได้ 2 แห่ง 250 ราย คิดเป็นร้อยละ 100



กิจกรรมที่ 3: ฝึกอบรมเศรษฐกิจขั้นพื้นฐานแก่สมาชิกสหกรณ์

มีเป้าหมายอบรมสมาชิกสหกรณ์ให้มีความรู้ความเข้าใจ

เศรษฐกิจการเงินขั้นพื้นฐาน จำนวน 3 แห่ง 180 ราย

ปฏิบัติงานได้ 3 แห่ง 180 ราย คิดเป็นร้อยละ 100





กิจกรรมที่ 4 : พัฒนาศักยภาพด้านการบัญชีแก่สมาชิกสหกรณ์และประชาชนกลุ่มเป้าหมาย

มีเป้าหมายพัฒนาศักยภาพด้านการบัญชีแก่สมาชิกสหกรณ์และประชาชน

1. โครงการพัฒนาเกษตรกรที่ทำบัญชีได้ใช้บัญชีเป็น จำนวน 180 ราย
ปฏิบัติงานได้ 180 ราย คิดเป็นร้อยละ 100
2. โครงการพัฒนาเกษตรกรให้ใช้ข้อมูลทางบัญชีอย่างยั่งยืน
จำนวน 100 ราย ปฏิบัติงานได้ 100 ราย คิดเป็นร้อยละ 100



กิจกรรมที่ 5 : พัฒนามาตรฐานการบัญชีแก่สหกรณ์และกลุ่มเกษตรกร

มีเป้าหมายพัฒนามาตรฐานการบัญชีแก่สหกรณ์และกลุ่มเกษตรกร
จำนวน 9 แห่ง ปฏิบัติงานได้ 9 แห่ง คิดเป็นร้อยละ 100





**กิจกรรมที่ 6 : โครงการส่งเสริมการดำเนินงานอันเนื่องมาจากพระราชดำริ
โครงการคลินิกเกษตรเคลื่อนที่**



เป้าหมาย จัดกิจกรรมให้คำปรึกษาแนะนำด้านการบัญชีในจังหวัดลำพูน 8 อำเภอ
จำนวน 12 ครั้ง ปฏิบัติงานได้ 12 ครั้ง คิดเป็นร้อยละ 100

กิจกรรมที่ 7 : โครงการเสริมสร้างการจัดทำบัญชีครัวเรือนเพื่อการจัดการเศรษฐกิจระดับครัวเรือน

มีเป้าหมายอบรมจัดทำบัญชีรับ-จ่ายครัวเรือน

ของเกษตรกรจำนวน 508 ราย ปฏิบัติงานได้ 508 ราย

คิดเป็นร้อยละ 100



**กิจกรรมที่ 8 : แผนงานยุทธศาสตร์การเกษตรสร้างมูลค่า
โครงการระบบส่งเสริมการเกษตรแบบแปลงใหญ่**

มีเป้าหมายอบรมทำบัญชีต้นทุนอาชีพแก่เกษตรกร

จำนวน 1,112 ราย ปฏิบัติงานได้ 1,112 ราย

คิดเป็นร้อยละ 100





กิจกรรมที่ 9 : แผนงานบูรณาการวิสาหกิจสู่ความเป็นมืออาชีพ

โครงการพัฒนาวิสาหกิจสู่ความเป็นมืออาชีพ

มีเป้าหมายอบรมสอนแนะนำการจัดทำบัญชีสำหรับวิสาหกิจชุมชน

จำนวน 3 แห่ง ปฏิบัติงานได้ 3 แห่ง คิดเป็นร้อยละ 100



กิจกรรมที่ 10 : แผนงานบูรณาการและส่งเสริมเศรษฐกิจฐานราก

โครงการที่ 1 : โครงการศูนย์การเรียนรู้การเพิ่มประสิทธิภาพการผลิตสินค้าเกษตร

มีเป้าหมายในการพัฒนาศักยภาพครอบครัวบัญชีประจำศูนย์

จำนวน 8 ศูนย์ ใน 8 อำเภอของจังหวัดลำพูน ปฏิบัติงานได้ 8 ศูนย์ คิดเป็นร้อยละ 100



โครงการที่ 2 : โครงการทฤษฎีใหม่

มีเป้าหมายอบรมการทำบัญชีต้นทุนรายอาชีพ

จำนวน 165 ราย ปฏิบัติงานได้ 165 ราย คิดเป็นร้อยละ 100

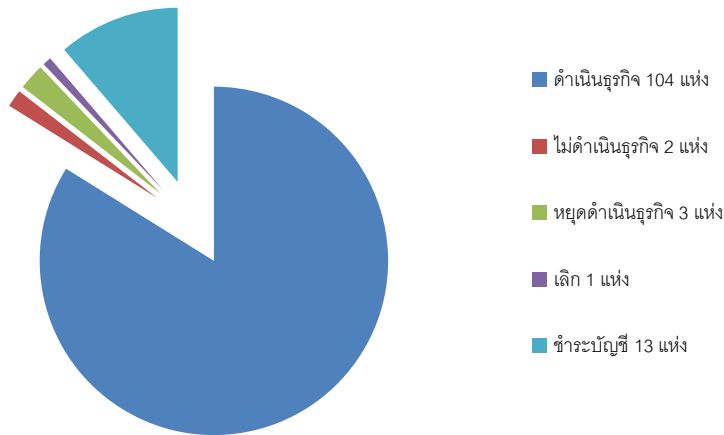




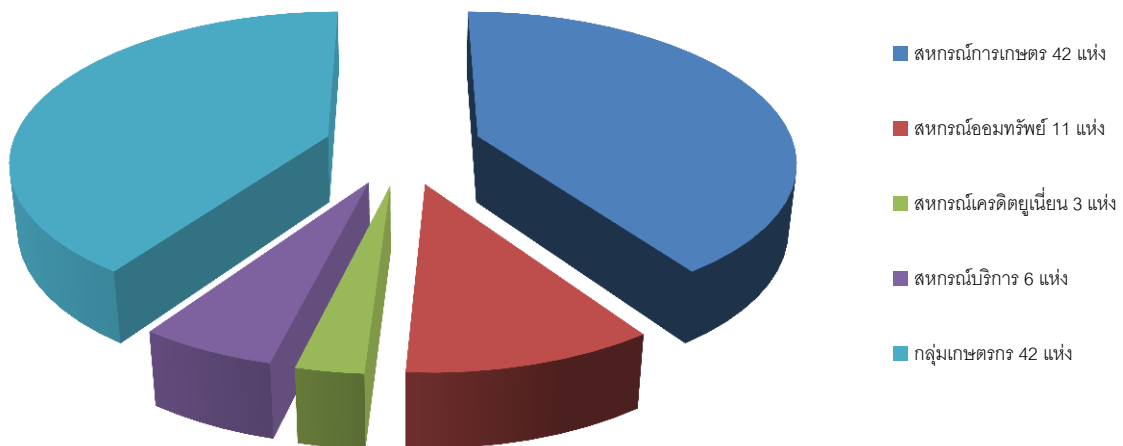
รายงานทางการเงิน ของสหกรณ์และกลุ่มเกษตรกรในจังหวัดลำพูน

สารสนเทศภาวะเศรษฐกิจทางการเงินภาคสหกรณ์และกลุ่มเกษตรกรในจังหวัดลำพูน ปี 2563

จำนวนสหกรณ์และกลุ่มเกษตรกรในจังหวัดลำพูน
(จำแนกตามสถานภาพ) รวม 123 แห่ง



จำนวนสหกรณ์และกลุ่มเกษตรกรในจังหวัดลำพูนที่ดำเนินธุรกิจ
(จำแนกตามประเภท) รวม 104 แห่ง



มีสมาชิกรวมทั้งสิ้น จำนวน 92,871 คน มีทุนดำเนินงานทั้งสิ้น 17,500.94 ล้านบาท มีมูลค่าธุรกิจรวม 13,905.71 ล้านบาท การดำเนินงานส่วนใหญ่ คือ ธุรกิจเงินให้กู้ยืมแก่สมาชิก คิดเป็นร้อยละ 49.95 ของมูลค่าธุรกิจรวมทั้งสิ้น สหกรณ์และกลุ่มเกษตรกรในพื้นที่แบ่งเป็น สหกรณ์ภาคเกษตร จำนวน 42 แห่ง สหกรณ์นอกภาคเกษตร จำนวน 20 แห่ง และกลุ่มเกษตรกร จำนวน 42 แห่ง เป็นสหกรณ์และกลุ่มเกษตรกรขนาดใหญ่พิเศษและใหญ่มาก 11 แห่ง ขนาดใหญ่ 67 แห่ง ขนาดปานกลางและขนาดเล็ก 27 แห่ง มีระดับความยุ่งยากอยู่ในระดับปานกลางและมาก



อัตราส่วนทางการเงิน

สหกรณ์การเกษตร

ประเภท : สหกรณ์การเกษตร

สำหรับงวดรายปี ณ วันที่ 30/09/2563

ความเพียงพอของเงินทุนต่อความเสี่ยง (Capital Strength)

คุณภาพสินทรัพย์ (Asset Quality)

อัตราส่วนหนี้สินต่อทุน :	0.901 เท่า	อัตราหนี้ค้างชำระ :	2.537 %
อัตราส่วนทุนสำรองต่อสินทรัพย์ :	0.047 เท่า	อัตราหนี้ของสินทรัพย์ :	0.144 ร้อย
อัตราการเติบโตของสหกรณ์ :	12.450 %	อัตราผลตอบแทนต่อสินทรัพย์ :	3.794 %
อัตราการเติบโตของหนี้ :	15.179 %	อัตราการเติบโตของสินทรัพย์ :	13.727 %
อัตราผลตอบแทนต่อส่วนของผู้ถือหุ้น :	7.173 %		

ขีดความสามารถในการบริหาร (Management Ability)

การทำกำไร (Asset Quality)

อัตราการเติบโตของธุรกิจ :	67.320 %	กำไรต่อสมาชิก :	6,717.745 บาท
		เงินออมต่อสมาชิก :	147,071.663 บาท
		หนี้สินต่อสมาชิก :	13,965.363 บาท
		อัตราค่าใช้จ่ายดำเนินงานต่อกำไร :	17.876 %
		อัตราการเติบโตของทุนสำรอง :	17.065 %
		อัตราการเติบโตของทุนสะสมอื่น :	26.700 %
		อัตราการเติบโตของกำไร/ขาดทุน :	10.859 %
		อัตรากำไรสุทธิ :	26.278 %

สภาพคล่อง (Liquidity)

อัตราส่วนทุนหมุนเวียน :	0.277 เท่า
อัตราหมุนของสินค้า :	39.806 ครั้ง
อายุเฉลี่ยสินค้า :	9.169 วัน
อัตราลูกหนี้ระยะสั้นที่ชำระได้ตามกำหนด :	97.463 %

รายงานลิขสิทธิ์ โดยกรมตรวจบัญชีสหกรณ์

ผลการประเมินอัตราส่วนมาตรฐานทางการเงินของสหกรณ์และกลุ่มเกษตรกรในภาพรวม

รายการ	สหกรณ์การเกษตร	ออมทรัพย์	เครดิตยูเนียน	บริการ	กลุ่มเกษตรกร	รวม
จำนวนสหกรณ์/กลุ่มเกษตรกร	42.00	11.00	3.00	6.00	42.00	104.00
อัตราส่วนหนี้สินต่อทุน	1.19	0.86	0.44	1.29	0.61	0.90
หนี้สินทั้งสิ้น	1,299,848,137.23	6,950,875,559.43	15,505,066.55	8,677,603.83	18,850,311.54	8,293,756,678.58
ทุนของสหกรณ์	1,088,795,895.64	8,045,466,810.15	35,211,751.37	6,708,689.55	30,996,784.66	9,207,179,931.37
อัตราส่วนทุนสำรองต่อสินทรัพย์	0.08	0.04	0.07	0.13	0.28	0.05
ทุนสำรอง	189,246,777.09	614,633,141.40	3,362,385.96	54.23	13,785,689.43	821,028,048.11
สินทรัพย์ทั้งสิ้น	2,388,644,032.87	14,996,342,369.58	50,716,817.92	15,386,293.38	49,847,096.20	17,500,936,609.95
อัตราการเจริญเติบโตของสหกรณ์	11.99	12.56	4.76	54.23	2.66	12.45
ทุนสหกรณ์งวดปัจจุบัน	1,088,795,895.64	8,045,466,810.15	35,211,751.37	6,708,689.55	30,996,784.66	9,207,179,931.37
ทุนสหกรณ์งวดก่อน	972,229,482.79	7,147,386,963.28	33,612,758.26	4,349,767.28	30,193,526.67	8,187,772,498.28
อัตราการเจริญเติบโตของหนี้	4.90	17.43	(13.71)	143.49	(10.76)	15.18
หนี้สินทั้งสิ้นงวดปัจจุบัน	1,299,848,137.23	6,950,875,559.43	15,505,066.55	8,677,603.83	18,850,311.54	8,293,756,678.58
หนี้สินทั้งสิ้นงวดก่อน	1,239,172,444.09	5,918,945,548.33	17,969,512.87	3,563,811.75	21,124,028.06	7,200,775,345.10
อัตราผลตอบแทนต่อส่วนของผู้ถือหุ้น	6.31	7.33	4.64	0.39	1.84	7.17
กำไรสุทธิ	65,068,709.18	556,632,067.61	1,597,144.39	21,783.97	563,954.79	623,883,659.94
ทุนของสหกรณ์ถัวเฉลี่ย	1,030,512,689.22	7,596,426,886.72	34,412,254.82	5,529,228.42	30,595,155.67	8,697,476,214.83
อัตราหนี้ค้างชำระ	28.86	0.06	38.37	21.95	16.33	2.54
หนี้ไม่สามารถชำระได้ตามกำหนด	156,792,986.47	3,729,179.12	7,043,751.00	2,716,533.53	6,621,584.76	176,904,034.88
หนี้ที่ถึงกำหนดชำระ	543,270,233.31	6,359,037,980.04	18,357,315.00	12,378,506.25	40,541,697.07	6,973,585,731.67
อัตราหมุนของสินทรัพย์	0.66	0.06	0.08	0.14	0.21	0.14
ขาย/บริการ (รายได้ธุรกิจหลัก)	1,517,115,520.79	840,210,836.99	4,319,683.66	1,681,303.99	10,805,236.92	2,374,132,582.35
สินทรัพย์ทั้งสิ้นถัวเฉลี่ย	2,300,022,979.88	14,031,337,440.58	51,149,544.53	11,649,936.21	50,582,325.47	16,444,742,226.65



สำนักงานตรวจบัญชีสหกรณ์ลำพูน

กรมตรวจบัญชีสหกรณ์ กระทรวงเกษตรและสหกรณ์

18

รายการ	สหกรณ์การเกษตร	ออมทรัพย์	เครดิตยูเนียน	บริการ	กลุ่มเกษตรกร	รวม
อัตราผลตอบแทนต่อสินทรัพย์	2.83	3.97	3.12	0.19	1.11	3.79
กำไรจากการดำเนินงาน	65,068,709.18	556,632,067.61	1,597,144.39	21,783.97	563,954.79	623,883,659.94
สินทรัพย์ทั้งสิ้นถัวเฉลี่ย	2,300,022,979.88	14,031,337,440.58	51,149,544.53	11,649,936.21	50,582,325.47	16,444,742,226.65
อัตราการเติบโตของสินทรัพย์	8.01	14.77	(1.68)	94.43	(2.86)	13.73
สินทรัพย์ทั้งสิ้นงวดปัจจุบัน	2,388,644,032.87	14,996,342,369.58	50,716,817.92	15,386,293.38	49,847,096.20	17,500,936,609.95
สินทรัพย์ทั้งสิ้นงวดก่อน	2,211,401,926.88	13,066,332,511.57	51,582,271.13	7,913,579.03	51,317,554.73	15,388,547,843.34
อัตราการเติบโตของธุรกิจ	14.89	90.74	(14.08)	9.87	(0.82)	67.32
ปริมาณธุรกิจงวดปัจจุบัน	2,845,384,629.54	10,991,602,211.81	19,450,588.08	7,622,852.67	41,650,155.65	13,905,710,437.75
ปริมาณธุรกิจงวดก่อน	2,476,729,852.68	5,762,556,253.75	22,639,372.01	6,937,866.77	41,995,527.92	8,310,858,873.13
กำไรต่อสมาชิก	911.40	39,867.65	987.11	25.42	111.90	6,717.74
กำไรสุทธิ	65,068,709.18	556,632,067.61	1,597,144.39	21,783.97	563,954.79	623,883,659.94
จำนวนสมาชิก	71,394.00	13,962.00	1,618.00	857.00	5,040.00	92,871.00
เงินออมต่อสมาชิก	26,596,884.00	838,187.65	23,507.32	7,707.06	2,464.02	147,071.66
เงินฝากสมาชิก	1,110,323,215.08	4,978,791,789.49	6,547,670.37	1,933,699.04	881,252.93	6,098,477,626.91
ทุนเรือนหุ้น	788,534,736.00	6,723,984,170.00	31,487,170.00	4,671,250.00	11,537,435.00	7,560,214,761.00
หนี้สินต่อสมาชิก	8,965,661.00	42,080.28	11,268.35	12,617.40	7,998.56	13,965.36
ลูกหนี้เงินกู้	540,415,966.81	579,716,039.72	16,887,885.59	10,813,111.97	36,778,642.95	1,184,611,647.04
ลูกหนี้การค้า	99,678,410.58	7,808,773.45	1,344,298.24	-	3,534,106.45	112,365,588.72
ลูกหนี้ค่าบริการอื่น	-	-	-	-	-	-
อัตราค่าใช้จ่ายดำเนินงานต่อกำไร	52.09	11.03	65.79	99.00	82.74	17.88
ค่าใช้จ่ายดำเนินงาน	58,826,163.85	68,852,177.25	2,644,389.15	1,244,670.43	1,306,957.47	132,874,358.15
กำไรก่อนหักค่าใช้จ่ายดำเนินงาน	112,509,965.30	623,952,199.99	4,019,408.48	1,254,470.08	1,579,640.01	743,315,683.86
อัตราการเติบโตของทุนสำรอง	8.25	21.01	6.85	14.74	0.42	17.35
ทุนสำรองงวดปัจจุบัน	189,246,777.09	614,633,141.40	3,362,385.96	54.23	13,785,689.43	821,028,048.11
ทุนสำรองงวดก่อน	174,819,312.52	507,905,556.12	3,146,955.85	1,744,242.15	13,727,931.33	701,343,997.97
อัตราการเติบโตของทุนสะสมอื่น	13.89	32.82	3.51	11.91	7.53	26.70
ทุนสะสมอื่นงวดปัจจุบัน	54,562,851.68	154,361,088.95	522,969.78	451,360.10	4,462,211.65	214,360,482.16
ทุนสะสมอื่นงวดก่อน	47,908,831.84	116,221,113.29	505,241.82	403,315.49	4,149,581.65	169,188,084.09
อัตราการเติบโตของกำไร	11.29	11.21	1.96	(85.14)	(72.52)	10.86
กำไรสุทธิงวดปัจจุบัน	65,068,709.18	556,632,067.61	1,597,144.39	21,783.97	563,954.79	623,883,659.94
กำไรสุทธิงวดก่อน	58,470,044.01	500,536,493.89	1,566,496.53	146,625.64	2,052,159.25	562,771,819.32
อัตรากำไรสุทธิ	4.29	66.25	36.97	1.30	5.22	26.28
กำไรสุทธิ	65,068,709.18	556,632,067.61	1,597,144.39	21,783.97	563,954.79	623,883,659.94
ขาย/บริการ (รายได้ธุรกิจหลัก)	1,517,115,520.79	840,210,836.99	4,319,683.66	1,681,303.99	10,805,236.92	2,374,132,582.35
อัตราส่วนทุนหมุนเวียน	0.87	0.15	1.62	1.36	3.28	2.77
สินทรัพย์หมุนเวียน	1,054,319,308.42	989,360,202.64	21,935,321.71	10,369,755.21	47,614,070.46	2,123,598,658.44
หนี้สินหมุนเวียน	1,208,682,195.89	6,425,608,725.43	13,515,220.73	7,600,579.83	14,529,684.89	7,669,936,406.77
อัตราหมุนของสินค้า	40.32	-	-	-	12.13	39.81
ต้นทุนขายสินค้า	1,334,467,701.09	-	-	-	7,398,244.12	1,341,865,945.21
สินค้าคงเหลือถัวเฉลี่ย	33,099,824.40	-	-	-	610,004.23	33,709,828.63
อัตราลูกหนี้ระยะสั้นที่ชำระได้ตามกำหนด	71.14	99.94	61.63	78.05	83.67	97.46
ลูกหนี้ระยะสั้นที่ชำระได้ตามกำหนด	386,477,246.84	6,355,308,800.92	11,313,564.00	9,661,972.72	33,920,112.31	6,796,681,696.79
ลูกหนี้ระยะสั้นที่ถึงกำหนดชำระ	543,270,233.31	6,359,037,980.04	18,357,315.00	12,378,506.25	40,541,697.07	6,973,585,731.67



ปริมาณธุรกิจของสหกรณ์และกลุ่มเกษตรกรในจังหวัดลำพูน

รายการ	สหกรณ์การเกษตร	ออมทรัพย์	เครดิตยูเนียน	บริการ	กลุ่มเกษตรกร	รวม
จำนวนสหกรณ์/กลุ่มเกษตรกร	42.00	12.00	3.00	6.00	45.00	108.00
จำนวนสมาชิก (คน)	71,394.00	13,962.00	1,618.00	857.00	5,040.00	92,871.00
ปริมาณธุรกิจ (หน่วย : บาท)	2,845,384,629.54	10,991,602,211.81	19,450,588.08	7,622,852.67	41,650,155.65	13,905,710,437.75
ธุรกิจเงินกู้ยืม	871,476,070.12	7,731,743,621.79	15,922,100.00	6,677,400.00	33,701,637.00	8,659,520,828.91
ธุรกิจเงินรับฝาก	656,892,747.01	3,259,858,590.02	3,528,488.08	589,212.67	213,503.65	3,921,082,541.43
ธุรกิจจัดหาสินค้ามาจำหน่าย	420,819,452.15	-	-	3,900.00	6,981,614.00	427,804,966.15
ธุรกิจรวบรวมผลิตผล	782,180,108.30	-	-	-	-	782,180,108.30
ธุรกิจแปรรูปสินค้า	109,645,721.65	-	-	-	433,600.00	110,079,321.65
ธุรกิจให้บริการส่งเสริมการเกษตร	4,370,530.31	-	-	352,340.00	319,801.00	5,042,671.31

จากการรวบรวมข้อมูลของสหกรณ์และกลุ่มเกษตรกร ปี 2563 เพื่อทำการวิเคราะห์โดยใช้เครื่องมือ CAMELS Analysis เพื่อแสดงถึงสถานการณ์ภาวะเศรษฐกิจทางการเงินในมุมมอง 6 มิติทางการเงิน ผลการวิเคราะห์ สรุปได้ดังนี้

มิติที่ 1 ความพอเพียงของเงินทุนต่อความเสี่ยง (Capital Strength)

สหกรณ์และกลุ่มเกษตรกร มีทุนดำเนินงาน รวม 17,500.94 ล้านบาท ทุนดำเนินงานทั้งหมดเป็นของสหกรณ์นอกภาคเกษตร ร้อยละ 86.07 รองลงมาเป็นของสหกรณ์ภาคเกษตร ร้อยละ 13.65 และกลุ่มเกษตรกร ร้อยละ 0.28 ทุนดำเนินงานทั้งหมดแยกเป็นเงินทุนจากแหล่งเงินทุนภายใน ร้อยละ 87.56 โดยเป็นทุนของสถาบันเกษตรกร ร้อยละ 52.61 เป็นเงินรับฝากจากสมาชิก ร้อยละ 34.85 ที่เหลืออีกร้อยละ 12.55 เป็นเงินทุนจากแหล่งภายนอก ซึ่งมาจากเงินกู้ยืมและเครดิตการค้า ร้อยละ 0.59 เงินรับฝากจากสหกรณ์อื่น และหนี้สินอื่น ร้อยละ 11.96 โดยหากพิจารณาแยกตามประเภทของสหกรณ์แล้ว ปรากฏว่าสหกรณ์ภาคการเกษตรมีทุนดำเนินงานมาจากแหล่งเงินทุนภายใน ร้อยละ 92.06 แหล่งทุนภายนอก ร้อยละ 7.94 สหกรณ์นอกภาคเกษตรมีทุนดำเนินงานมาจากแหล่งเงินทุนภายใน ร้อยละ 86.80 แหล่งทุนภายนอก ร้อยละ 13.20 และกลุ่มเกษตรกรมีสัดส่วนเงินทุนจากแหล่งภายใน ร้อยละ 63.95 และมีสัดส่วนเงินทุนภายนอก ร้อยละ 36.05 และหากพิจารณาอัตราส่วนหนี้สินทั้งสิ้นต่อทุนของสหกรณ์และกลุ่มเกษตรกรทั้งหมด เท่ากับ 0.90 เท่า ดังนั้นจะเห็นได้ว่าสหกรณ์และกลุ่มเกษตรกรในจังหวัดลำพูนมีทุนดำเนินงานส่วนใหญ่มาจากแหล่งเงินทุนภายในของสหกรณ์และกลุ่มเกษตรกรเอง

ด้านการเติบโตของทุนดำเนินงานสหกรณ์และกลุ่มเกษตรกรมีอัตราการเติบโตเพิ่มขึ้นจากปี 2562 ร้อยละ 13.73 การเพิ่มขึ้นดังกล่าวเป็นการเพิ่มขึ้นในส่วนของทุนสหกรณ์และกลุ่มเกษตรกรเองทั้งจำนวน แต่หากพิจารณาวิเคราะห์รายละเอียดของส่วนทุนแล้ว ปรากฏเป็นทุนสำรองเพียง 0.047 เท่า ซึ่งหากเทียบกับอัตราส่วนมาตรฐานทางการเงิน พบความเพียงพอของทุนสำรองอยู่ในระดับต้องปรับปรุง แสดงถึงสหกรณ์และกลุ่มเกษตรกรยังมีทุนสำรองไม่เพียงพอที่จะมารองรับป้องกันความเสี่ยงต่างๆ ที่อาจเกิดขึ้นกับสหกรณ์และกลุ่มเกษตรกรในอนาคตจนส่งผลกระทบต่อความมั่นคงของเงินทุนได้



ทุนดำเนินงานของสถาบันเกษตรกร

หน่วย : ล้านบาท

ประเภท	ทุนของสถาบัน เกษตรกร	เงินรับฝากจาก สมาชิก	เงินกู้ยืม / เจ้าหนี้การค้า	เงินรับฝาก สหกรณ์ และ	ยอดรวม	ร้อยละ
ภาคเกษตร	1,088.80	1,110.32	87.88	101.65	2,388.65	13.65
นอกภาคเกษตร	8,087.39	4,987.27	1.38	1,986.40	15,062.44	86.07
กลุ่มเกษตรกร	31.00	0.88	13.28	4.69	49.85	0.28
ยอดรวม	9,207.19	6,098.47	102.54	2,092.74	17,500.94	100.00
ร้อยละ	52.61	34.85	0.59	11.96	100.00	

มิติที่ 2 คุณภาพสินทรัพย์ (Asset Quality)

สหกรณ์และกลุ่มเกษตรกร มีสินทรัพย์รวมทั้งสิ้น 17,500.94 ล้านบาท สินทรัพย์ส่วนใหญ่เป็นลูกหนี้ และดอกเบียค้างรับ จำนวน 15,234.70 ล้านบาท คิดเป็นร้อยละ 87.05 ของสินทรัพย์ทั้งสิ้น รองลงมาเป็นสินทรัพย์อื่น ๆ ร้อยละ 7.69 เงินสดและเงินฝากธนาคาร ร้อยละ 3.68 ที่ดิน อาคารและอุปกรณ์ ร้อยละ 1.36 และหลักทรัพย์ ตราสาร ร้อยละ 0.22 ตามลำดับ จะเห็นได้ว่าสินทรัพย์ของสถาบันเกษตรกรส่วนใหญ่อยู่ในลักษณะลูกหนี้ และดอกเบียค้างรับ โดยในรอบปี 2563 ที่ผ่านมามีลูกหนี้ค้างชำระของสถาบันเกษตรกรในอัตรา ร้อยละ 2.54 และหากวิเคราะห์แยกประเภทพบเป็นสหกรณ์ภาคเกษตร มีอัตราหนี้ค้างชำระถึงร้อยละ 28.86 เป็นของสหกรณ์นอกภาคเกษตรร้อยละ 60.38 และของกลุ่มเกษตรกร ร้อยละ 16.33 แสดงให้เห็นถึงสหกรณ์ภาคเกษตรและกลุ่มเกษตรกรยังคงมีปัญหาด้านการติดตามหนี้จากสมาชิก ดังนั้นต้องให้ความสำคัญในเรื่องของการบริหารจัดการลูกหนี้เป็นสำคัญ เพื่อป้องกันความเสี่ยงด้านคุณภาพสินทรัพย์ที่อาจลดลงและความเสี่ยงด้านสภาพคล่องที่อาจเกิดขึ้น อย่างไรก็ตามปี 2562 ในภาพรวมยังคงมีผลตอบแทนจากการใช้สินทรัพย์สามารถสร้างรายได้ ร้อยละ 3.79 ของสินทรัพย์ทั้งหมด

สินทรัพย์ของสถาบันเกษตรกร

หน่วย : ล้านบาท

ประเภท	เงินสดและเงิน ฝากธนาคาร	ลูกหนี้/ดอกเบีย ค้างรับ-สุทธิ	ที่ดิน อาคารและ อุปกรณ์	เงินลงทุน	สินทรัพย์อื่นๆ	ยอดรวม	ร้อยละ
ภาคเกษตร	305.52	618.14	194.96	9.80	1,260.23	2,388.65	13.65
นอกภาคเกษตร	328.73	14,579.03	40.41	29.00	85.28	15,062.45	86.07
กลุ่มเกษตรกร	9.50	37.53	1.91	-	0.91	49.85	0.28
ยอดรวม	643.75	15,234.70	237.27	38.80	1,346.42	17,500.94	100.00
ร้อยละ	3.68	87.05	1.36	0.22	7.69	100.00	

**มิติที่ 3** ความสามารถในการบริหารจัดการ (Management Ability)

ในปี 2562 สถาบันเกษตรกรในจังหวัดลำพูน มีการดำเนินธุรกิจ 5 ด้าน มีมูลค่าธุรกิจรวม 13,905.71 ล้านบาท โดยสหกรณ์นอกภาคเกษตรมีปริมาณธุรกิจสูงสุดจำนวน 11,018.68 ล้านบาท รองลงมาได้แก่สหกรณ์ภาคเกษตร 2,845.39 ล้านบาทและกลุ่มเกษตรกร 41.64 ล้านบาท ธุรกิจที่มีปริมาณสูงสุดคือธุรกิจให้เงินกู้ยืมแก่สมาชิกมีมูลค่า 8,659.52 ล้านบาท รองลงมาคือธุรกิจรับฝากเงินมูลค่า 3,921.08 ล้านบาท ธุรกิจรวบรวมและแปรรูป 892.26 ล้านบาท ธุรกิจจัดหาสินค้ามาจำหน่าย 427.80 ล้านบาท และธุรกิจให้บริการ 5.05 ล้านบาท การดำเนินธุรกิจในภาพรวมถือว่าเพิ่มขึ้นจากปี2562 ร้อยละ 40.23 ซึ่งปี2562 มีปริมาณธุรกิจเพียง 8,310.86 ล้านบาท

ปริมาณธุรกิจของสถาบันเกษตรกร

หน่วย : ล้านบาท

ประเภท	รับฝากเงิน	ให้เงินกู้ยืมแก่สมาชิก	จัดหาสินค้ามาจำหน่าย	รวบรวม/แปรรูปผลิตภัณฑ์	ให้บริการ	ยอดรวม	ร้อยละ
ภาคเกษตร	656.89	871.48	420.82	891.83	4.37	2,845.39	20.46
นอกภาคเกษตร	3,263.98	7,754.34	0.00	0.00	0.36	11,018.68	79.24
กลุ่มเกษตรกร	0.21	33.70	6.98	0.43	0.32	41.64	0.30
ยอดรวม	3,921.08	8,659.52	427.80	892.26	5.05	13,905.71	100.00
ร้อยละ	28.20	62.27	3.08	6.42	0.03	100.00	

มิติที่ 4 ความสามารถในการทำกำไร (Earning)

สถาบันเกษตรกรส่วนใหญ่มีขีดความสามารถในการทำกำไรในภาพรวม ปี 2563 จำนวน 620.88 ล้านบาท มาจากรายได้รวม จำนวน 2,397.75 ล้านบาท หักค่าใช้จ่ายรวม จำนวน 1,776.87 ล้านบาท โดยสหกรณ์นอกภาคเกษตรสามารถทำกำไรได้มากที่สุดถึงจำนวน 558.26 ล้านบาท มีกำไรเฉลี่ยต่อสมาชิก 40,880.18 บาทต่อคน แต่หากวิเคราะห์อัตราค่าใช้จ่ายดำเนินงานต่อกำไรก่อนหักค่าใช้จ่ายดำเนินงาน แยกตามประเภทของสหกรณ์พบว่าสหกรณ์ประเภทบริการมีอัตราค่าใช้จ่ายดำเนินงานที่สูงผลต่อการทำกำไรสูงกว่าระดับมาตรฐานของสหกรณ์แต่ละประเภท คือร้อยละ 99.00 รองลงมาคือกลุ่มเกษตรกรและสหกรณ์ประเภทเครดิตยูเนียน อัตราร้อยละ 82.74 และ 65.79 ตามลำดับ

ความสามารถในการทำกำไรของสถาบันเกษตรกร

หน่วย : ล้านบาท

ประเภท	รายได้ธุรกิจ	รายได้เฉพาะธุรกิจ	รายได้อื่น	ต้นทุนธุรกิจ	ค่าใช้จ่ายเฉพาะธุรกิจ	ค่าใช้จ่ายดำเนินงาน	กำไร(ขาดทุน)สุทธิ	กำไรต่อสมาชิก(บาท)
ภาคเกษตร	1,514.12	12.72	11.38	1,334.47	82.86	58.83	62.06	911.40
นอกภาคเกษตร	846.21	0.41	1.77	214.36	3.03	72.74	558.26	40,880.18
กลุ่มเกษตรกร	10.81	0.04	0.29	7.40	1.87	1.31	0.56	111.90
ยอดรวม	2,371.14	13.17	13.44	1,556.23	87.76	132.88	620.88	41,903.48
ร้อยละ	98.89	0.55	0.56	64.90	3.66	5.54	25.89	

**มิติที่ 5** สภาพคล่องทางการเงิน (Liquidity)

ในภาพรวมสภาพคล่องทางการเงินหากพิจารณาตามอัตราส่วนทุนหมุนเวียนแล้วพบว่าสหกรณ์ภาคเกษตรและสหกรณ์นอกภาคเกษตร มีอัตราส่วนทุนหมุนเวียนเพียง 0.87 เท่า และ 0.16 เท่า ตามลำดับ แสดงให้เห็นว่าสหกรณ์ภาคเกษตรและสหกรณ์นอกภาคเกษตรมีความเสี่ยงด้านสภาพคล่อง เนื่องจากสินทรัพย์หมุนเวียนของสหกรณ์ไม่สามารถคุ้มครองหนี้สินระยะสั้นได้

และจากอัตราส่วนทุนหมุนเวียนของสหกรณ์ภาคเกษตรและสหกรณ์นอกภาคเกษตรที่มีอัตราต่ำเป็นผลมาจากสหกรณ์กู้ยืมเงินระยะสั้นและรับฝากเงินจากสมาชิกและสหกรณ์อื่นเป็นส่วนใหญ่ แต่นำไปให้สมาชิกกู้ยืมในระยะยาวและลงทุนในที่ดิน อาคารและอุปกรณ์จำนวนมาก จึงทำให้มีอัตราส่วนทุนหมุนเวียนต่ำ ซึ่งหากขาดการบริหารจัดการทางการเงินที่เหมาะสมรัดกุมอาจเกิดความเสี่ยงในด้านสภาพคล่องได้ โดยเฉพาะการบริหารลูกหนี้เงินกู้ระยะสั้นให้ชำระเป็นไปตามกำหนด เนื่องจากเป็นสินทรัพย์ส่วนใหญ่ของสหกรณ์ทั้งสองประเภท

สภาพคล่องของสถาบันเกษตรกร

หน่วย : ล้านบาท

ประเภท	เงินสด/เงินฝาก	ลูกหนี้ระยะสั้น	สินค้าและอื่นๆ	เจ้าหนี้เงินกู้	เจ้าหนี้การค้า	เงินรับฝาก	อื่นๆ	อัตรา ส่วน
ภาคเกษตร	305.52	577.72	171.08	35.85	31.56	1,125.33	15.94	0.87
นอกภาคเกษตร	328.73	589.19	103.75	1,313.72	0.00	13.51	5,119.49	3.13
กลุ่มเกษตรกร	9.50	36.78	1.33	13.28	0.00	0.88	14.53	3.28
ยอดรวม	619.61	1,199.34	149.37	610.16	25.84	4,498.87	24.34	
ร้อยละ	45.94	88.92	11.08	11.83	0.50	87.20	0.47	

มิติที่ 6 ผลกระทบของธุรกิจ (Sensitivity)

ปัจจัยเสี่ยงที่จะมีผลกระทบต่อธุรกิจของสหกรณ์อาจแยกพิจารณาได้ดังนี้

ในรอบปีที่ผ่านมารัฐบาลยังคงมีการสนับสนุนให้สหกรณ์เป็นกลไกสำคัญในการแก้ปัญหาทางเศรษฐกิจอีกทางหนึ่งมีการกระตุ้นให้มินวัตกรรมด้านเทคโนโลยีมาช่วยในเกษตรกรรม ด้านเศรษฐกิจมีการประกาศลดต้นทุนการผลิตสินค้าเกษตร มีโครงการต่างๆ จำนวนมาก เพื่อช่วยเหลือและสนับสนุนเกษตรกรและประชาชนทั่วไป ทั้งโครงการพักชำระหนี้เงินต้นและขยายเวลาการชำระหนี้ โครงการบรรเทาค่าครองชีพผ่านบัตรสวัสดิการแห่งรัฐ โครงการเราเที่ยวด้วยกัน โครงการคนละครึ่ง และโครงการแก้ไขปัญหาผลผลิต ผลไม้ออกสู่ตลาดมากปี2563 เป็นต้น เพื่อช่วยเหลือกระตุ้นเศรษฐกิจและบรรเทาปัญหาภาวะเศรษฐกิจที่ชะลอตัวของประเทศที่เกิดขึ้นจากปัจจัยหลายด้าน เช่น ปัญหาภัยพิบัติ ปัญหาสภาพเศรษฐกิจของประเทศต่างๆ ที่มีทิศทางการเติบโตลดลง และผลกระทบของการแพร่ระบาดของโรคติดเชื้อไวรัสโคโรนา2019 (โควิด-19) ส่งผลกระทบต่อส่งออกและอัตราดอกเบี้ยในประเทศ เป็นต้น โดยสามารถแยกพิจารณาปัจจัยเสี่ยงและผลกระทบที่อาจมีต่อสถาบันเกษตรกรได้ดังนี้



สหกรณ์นอกภาคการเกษตร เนื่องจากสมาชิกของสหกรณ์เป็นผู้มีรายได้ประจำจากเงินเดือนและค่าจ้าง ซึ่งสมาชิกส่วนใหญ่มีหนี้สินกับแหล่งเงินอื่น จึงอาจมีผลกระทบต่อภาระหนี้ของสมาชิกได้ ถึงแม้รัฐบาลจะช่วยเหลือค่าครองชีพผ่านโครงการต่างๆ แต่ก็เป็นการบรรเทาในระยะสั้น ดังนั้นสหกรณ์จึงยังต้องเฝ้าระวังและติดตามหนี้อย่างใกล้ชิด เพื่อป้องกันการเกิดปัญหาต่างๆที่อาจส่งผลกระทบต่อสหกรณ์ได้

สหกรณ์ภาคเกษตรและกลุ่มเกษตรกร ในรอบปีที่ผ่านมาภาคการเกษตรได้รับผลกระทบในหลายประการ ได้แก่ ปัญหาด้านภัยธรรมชาติ ปัญหาด้านราคาผลผลิตที่ตกต่ำ เป็นต้น ประกอบกับภาวะเศรษฐกิจที่มีการชะลอตัว ราคาน้ำมันที่ผันผวน อัตราค่าครองชีพที่สูงขึ้น ทำให้ราคาสินค้าอุปโภคบริโภคมีราคาสูงขึ้นอย่างต่อเนื่อง ส่งผลให้ต้นทุนการผลิตสูงขึ้น รวมถึงปัญหาการประกาศงดใช้สารเคมีบางชนิดที่อาจส่งผลกระทบต่อปริมาณการผลิตที่ลดลงของสินค้าภาคเกษตรเนื่องจากต้นทุนที่สูงขึ้น อาจส่งผลกระทบต่อต้นทุนและรายได้ของสมาชิกไม่สมดุลกัน ผลกระทบดังกล่าวอาจยังคงต่อเนื่องไปถึงปีถัดไป สหกรณ์และกลุ่มเกษตรกรต้องเตรียมการรองรับสถานการณ์เพื่อให้ได้รับผลกระทบน้อยที่สุด เนื่องจากสมาชิกส่วนใหญ่ของสหกรณ์และกลุ่มเกษตรกรเป็นบุคคลที่อยู่ในภาคการเกษตรทั้งหมด รวมถึงธุรกิจส่วนใหญ่เป็นการรวบรวมผลิตผล การจัดหาสินค้ามาจำหน่าย และการให้เงินกู้ยืมแก่สมาชิก ดังนั้นปัญหาที่เกิดขึ้นจึงส่งผลกระทบต่อสหกรณ์และกลุ่มเกษตรกร

กล่าวโดยสรุป ภาวะเศรษฐกิจทางการเงินของสหกรณ์และกลุ่มเกษตรกร อาจมีแนวโน้มการขยายตัวที่ลดลงตามภาวะเศรษฐกิจของประเทศ ประกอบกับปัญหาภัยธรรมชาติ และการแพร่ระบาดของโรคติดเชื้อไวรัสโคโรนา 2019 (โควิด-19) ที่อาจเกิดขึ้นอย่างหลีกเลี่ยงไม่ได้ ปัญหาดังกล่าวส่งผลกระทบต่อตรงต่อการดำรงชีพของสมาชิก และอาจทำให้เกิดปัญหาการชำระหนี้ของลูกหนี้ได้ ซึ่งเป็นสินทรัพย์ส่วนใหญ่ของสถาบันเกษตรกรในทุกประเภท ความเสี่ยงดังกล่าวอาจส่งผลกระทบต่อความเสี่ยงด้านอื่น ๆ ของสถาบันเกษตรกรได้ อาจส่งผลกระทบต่อดำเนินงานต่อเนื่องของสถาบันเกษตรกรบางแห่งที่ไม่มีความเข้มแข็งด้านเงินทุนได้ในอนาคต สถาบันเกษตรกรต้องวางแผนรักษาเสถียรภาพของสินทรัพย์ให้มีประสิทธิภาพมากขึ้นโดยเฉพาะให้ความสำคัญในการติดตามหนี้ และเพิ่มความเข้มแข็งด้านเงินทุนสถาบันเกษตรกรและสมาชิกให้มากขึ้นโดยการให้ความรู้เกี่ยวกับวินัยทางการเงินของสมาชิกให้มีภูมิคุ้มกัน เพื่อส่งเสริมการออมและลดความเสี่ยงด้านต่าง ๆ ที่จะเกิดขึ้นกับสมาชิกและส่งผลกระทบต่อสถาบันเกษตรกรต่อไป



กิจกรรมงานสำคัญต่างๆ ในรอบปีงบประมาณ 2563

กิจกรรมจิตอาสาถวายพระราชกุศล



พิธีน้อมรำลึกในพระมหากรุณาธิคุณ พระบาทสมเด็จพระบรมชนกาธิเบศร มหาภูมิพลอดุลยเดชมหาราช บรมนาถบพิตร



ร่วมงานวันต่อต้านคอร์รัปชั่นสากล ร่วมทุกภาคส่วนมาร่วมสร้าง “ลำพูนโปร่งใส สุจริต คิดแยกแยะ (ประโยชน์ส่วนตน และส่วนรวม)”





ร่วมพิธีรับพระราชทานพระบรมฉายาลักษณ์ พระบาทสมเด็จพระวชิรเกล้าเจ้าอยู่หัว และสมเด็จพระบรมราชินี เนื่องในโอกาสมหามงคลพระราชพิธีบรมราชาภิเษก



ทำบุญตักบาตรวันสำคัญต่างๆ



ร่วมกิจกรรมวันถ่ายทอดเทคโนโลยี เพื่อเริ่มต้นฤดูกาลผลิตใหม่ (FIELD DAY)



กิจกรรมกีฬาสี





กิจกรรมรดน้ำคำหัว



สตส.ลำพูน ดำเนินการฉีดพ่นน้ำยาฆ่าเชื้อไวรัสโคโรนา 2019



เดินวิ่ง นิมิฮาล์ฟมาราธอน เฉลิมพระเกียรติ



กิจกรรมปลูกต้นไม้





กรมตรวจบัญชีสหกรณ์ 12 ถนนกรุงเกษม แขวงวัดสามพระยา เขตพระนคร กรุงเทพฯ 10200
ศูนย์บริการประชาชน (Call Center) 0 2016 8888 โทรสาร 0 2282 0889



สำนักงานตรวจบัญชีสหกรณ์ลำพูน

เลขที่ 164 หมู่ 2 ถนนลำพูน – ดอยศรีวิชัย ตำบลเวียงยอง อำเภอเมือง จังหวัดลำพูน รหัสไปรษณีย์ 51000

โทรศัพท์ : (053) 537610 โทรสาร : (053) 537611 อีเมล : cadlpn@cad.go.th