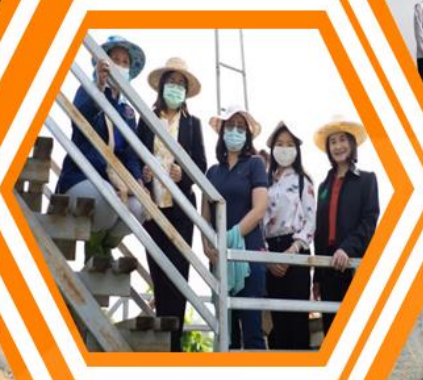




รายงานประจำปี 2564

Annual Report 2021



สำนักงานตรวจบัญชีสหกรณ์ลำพูน
กรมตรวจบัญชีสหกรณ์ กระทรวงเกษตรและสหกรณ์



งานราชการนั้น เป็นงานที่เกี่ยวข้องโดยตรงกับวิถีชีวิต
ของประชาชน ซึ่งมีความเปลี่ยนแปลงอยู่เป็นปรกติ ตามสถานการณ์
และกาลเวลาที่เปลี่ยนแปลงไป ข้าราชการทุกคนจึงต้องทำความเข้าใจ
งานในหน้าที่ของตนให้กระจ่างชัด และรู้เท่าทันความเปลี่ยนแปลง
ที่เกิดขึ้น แล้วปฏิบัติหน้าที่ให้สอดคล้องเหมาะสม โดยยึดมั่นแน่วแน่
อยู่ในเป้าหมายของการปฏิบัติราชการ คือประโยชน์สุขของประชาชน
และความเจริญมั่นคงของประเทศไทย.

พระที่นั่งอัมพรสถาน พระราชวังดุสิต

วันที่ ๑๙ มีนาคม พุทธศักราช ๒๕๖๔



คำนำ

สำนักงานตรวจบัญชีสหกรณ์ลำพูน สังกัดกรมตรวจบัญชีสหกรณ์ กระทรวงเกษตรและสหกรณ์ มีภารกิจด้านการสอบบัญชีสหกรณ์และกลุ่มเกษตรกร ให้คำปรึกษาแนะนำและให้ความรู้ด้านการบริหารการเงินและการบัญชี แก่บุคลากรของสหกรณ์ กลุ่มเกษตรกรและเครือข่ายจัดทำรายงานภาวะเศรษฐกิจของสหกรณ์และกลุ่มเกษตรกร เพื่อเป็นพื้นฐานในการกำหนดนโยบายและวางแผนพัฒนาสหกรณ์ อีกทั้งเพื่อเสริมสร้างความเข้มแข็งแก่สหกรณ์และกลุ่มเกษตรกรให้มีระบบการควบคุมภายในที่ดี สามารถนำข้อมูลทางบัญชีไปใช้ประโยชน์ได้อย่างทันเหตุการณ์ จึงได้จัดทำรายงานประจำปี 2564 ขึ้น โดยได้รวบรวมผลการดำเนินงานที่สำคัญของสำนักงานตรวจบัญชีสหกรณ์ลำพูน มีวัตถุประสงค์เพื่อเผยแพร่งานในหน้าที่หลัก และผลการปฏิบัติงานประจำปี 2564

สำนักงานตรวจบัญชีสหกรณ์ลำพูน หวังเป็นอย่างยิ่งว่า รายงานประจำปีฉบับนี้ จะอำนวยความสะดวกต่อหน่วยงานที่เกี่ยวข้องและบุคคลที่สนใจตามสมควร

สำนักงานตรวจบัญชีสหกรณ์ลำพูน

กรมตรวจบัญชีสหกรณ์

มิถุนายน 2565



สารบัญ

	หน้า
1. ข้อมูลภาพรวมของสำนักงานตรวจบัญชีสหกรณ์ลำพูน	
- วิสัยทัศน์ พันธกิจ กรมตรวจบัญชีสหกรณ์	1
- ภารกิจตามกฎหมาย กรมตรวจบัญชีสหกรณ์	2
- ยุทธศาสตร์ และกลยุทธ์กรมตรวจบัญชีสหกรณ์	2-3
- ค่านิยม กรมตรวจบัญชีสหกรณ์	4
2. ข้อมูลภาพรวมของสำนักงานตรวจบัญชีสหกรณ์ลำพูน	
- ข้อมูลทั่วไปจังหวัดลำพูน	5-6
- ประวัติความเป็นมา สำนักงานตรวจบัญชีสหกรณ์ลำพูน	7
- โครงสร้างสำนักงานตรวจบัญชีสหกรณ์ลำพูน	8-11
3. แผนและผลการปฏิบัติราชการประจำปีงบประมาณ 2564	
- แผนงาน/ผลผลิต/โครงการและงบประมาณรายจ่าย ปี 2564	12-13
- ผลการปฏิบัติราชการประจำปีงบประมาณ 2564	14-17
4. รายงานทางการเงิน ของสหกรณ์และกลุ่มเกษตรกรในจังหวัดลำพูน	18-25
กิจกรรมสำคัญต่าง ๆ ในรอบปีงบประมาณ 2564	26-29



วิสัยทัศน์ของกรมตรวจบัญชีสหกรณ์

"ภายในปี 2565 สหกรณ์และเกษตรกร
มีความเข้มแข็งด้านการเงินการบัญชีที่มีคุณภาพ เชื่อถือได้"

By the Year 2022, the Strength of Finances
and Accounts of Cooperatives and farmers
will of Good Quality and Reliable.

พันธกิจกรมตรวจบัญชีสหกรณ์

1. ตรวจสอบบัญชีและควบคุมคุณภาพการสอบบัญชีสหกรณ์ให้เป็นไปตามมาตรฐานที่กำหนด
2. พัฒนาการบริหารจัดการด้านการเงินการบัญชีแก่สหกรณ์ กลุ่มเกษตรกร และวิสาหกิจชุมชน
3. กำกับการสอบบัญชีสหกรณ์ที่ดำเนินการโดยผู้สอบบัญชีรับอนุญาตและบุคคลอื่น
4. พัฒนาเทคโนโลยีดิจิทัลและการเตือนภัยทางการเงินสหกรณ์
5. ถ่ายทอดความรู้ด้านการตรวจสอบกิจการและการจัดทำบัญชีแก่เกษตรกรและประชาชนทั่วไป



ภารกิจตามกฎหมาย กรมตรวจบัญชีสหกรณ์

1. ดำเนินการตรวจสอบบัญชีสหกรณ์และกลุ่มเกษตรกรตามกฎหมายว่าด้วยสหกรณ์และกฎหมายอื่นที่เกี่ยวข้อง
2. กำหนดระบบบัญชีและมาตรฐานการสอบบัญชีให้เหมาะสมกับธุรกิจของสหกรณ์และกลุ่มเกษตรกร
3. ให้คำปรึกษาแนะนำและให้ความรู้ด้านการบริหารการเงินและการบัญชีแก่คณะกรรมการและสมาชิกของสหกรณ์ กลุ่มเกษตรกร และประชาชนทั่วไป
4. ถ่ายทอดความรู้และส่งเสริมการจัดทำบัญชี ให้แก่สหกรณ์ กลุ่มเกษตรกร กลุ่มอาชีพ วิสาหกิจชุมชน กลุ่มเป้าหมายตามโครงการพระราชดำริ เกษตรกร และประชาชนทั่วไป
5. กำกับดูแลและการสอบบัญชีสหกรณ์โดยผู้สอบบัญชีภาคเอกชน
6. จัดทำรายงานภาวะเศรษฐกิจของสหกรณ์และกลุ่มเกษตรกร เพื่อเป็นพื้นฐานในการกำหนดนโยบายและวางแผนพัฒนาสหกรณ์และกลุ่มเกษตรกร
7. ปฏิบัติการอื่นใดตามที่กฎหมายกำหนดให้เป็นอำนาจหน้าที่ของกรมตรวจบัญชีสหกรณ์หรือตามที่กระทรวงหรือคณะรัฐมนตรีมอบหมาย

ภายใต้กฎหมายแบ่งส่วนราชการ กรมตรวจบัญชีสหกรณ์ กระทรวงเกษตรและสหกรณ์ พ.ศ. 2552
(และที่แก้ไขเพิ่มเติม พ.ศ. 2557)

ยุทธศาสตร์และกลยุทธ์ กรมตรวจบัญชีสหกรณ์

กลยุทธ์ที่ 1 : พัฒนาความเข้มแข็งด้านการเงินการบัญชีแก่สหกรณ์และสถาบันเกษตรกร

1. สร้างจิตสำนึกในการเป็นผู้บริหารสหกรณ์ที่ดีแก่คณะกรรมการสหกรณ์
2. พัฒนาศมรรถนะฝ่ายบริหารสหกรณ์ให้สามารถใช้ข้อมูลการเงินการบัญชี เพื่อบริหารสหกรณ์อย่างมืออาชีพ
3. พัฒนาผู้บริหารสหกรณ์ให้มีความสามารถในการกำกับและติดตามการปฏิบัติงาน ของฝ่ายจัดการ
4. ผลักดันให้สหกรณ์ใช้ประโยชน์จากรายงานการตรวจสอบบัญชีและรายงานการตรวจสอบกิจการ



กลยุทธ์ที่ 2 : ส่งเสริมและพัฒนาศักยภาพการจัดทำบัญชีเกษตรกร

1. สร้างความตระหนักรู้ประโยชน์การจัดทำบัญชีแก่เกษตรกร
2. เสริมสร้างวินัยทางการเงินภาคครัวเรือน
3. ปรับเปลี่ยนการประกอบอาชีพโดยใช้ข้อมูลทางบัญชี
4. ส่งเสริมการจัดทำบัญชีแก่กลุ่มเป้าหมายตามโครงการอันเนื่องมาจากพระราชดำริ
5. ส่งเสริมการพัฒนาเครือข่ายด้านบัญชี

กลยุทธ์ที่ 3 : พัฒนาระบบการบริหารจัดการสู่องค์กรดิจิทัล

1. ปรับปรุงโครงสร้างและระบบการบริหารจัดการองค์กรให้ตอบสนองต่อการเปลี่ยนแปลงของสหกรณ์และสถาบันเกษตรกร
2. บริหารจัดการทรัพยากรบุคคลและสร้างแรงจูงใจเพื่อรองรับวิกฤติกำลังคน
3. พัฒนาเทคโนโลยีดิจิทัลและเสริมสร้างสมรรถนะผู้สอบบัญชีเพื่อการสอบบัญชีแบบมีอาชีพ
4. ส่งเสริมและสนับสนุนการวิจัยและพัฒนา
5. สร้างภาคีเครือข่ายและการมีส่วนร่วมของทุกภาคส่วน
6. สนับสนุนการจัดทำแผนบริหารความต่อเนื่อง เพื่อเตรียมความพร้อมต่อสภาวะวิกฤต



ค่านิยมหลักกรมตรวจบัญชีสหกรณ์





ข้อมูลของจังหวัดลำพูน



จังหวัดลำพูน

เดิมชื่อเมืองหริภุญไชย เป็นเมืองโบราณ

มีอายุประมาณ 1,343 ปี

คำขวัญประจำจังหวัด

“พระธาตุเด่น พระรอดขลัง ลำไยดัง กระเทียมดี ประเพณีงาม จามเทวีศรีหริภุญไชย”

ต้นไม้ประจำจังหวัด

ต้นก้ามปู (จามจู้แดง)

ดอกไม้ประจำจังหวัด

ดอกทองกวาว



การแบ่งเขตการปกครอง และ จำนวนประชากร

จังหวัดลำพูน แบ่งเขตการปกครองออกเป็น 577 ตำบล 51 อำเภอ 8 หมู่บ้าน ปัจจุบัน จังหวัดมีประชากร จำนวน 405,981 คน 160,090 ครัวเรือน

ของดีจังหวัดลำพูน



ลำไย



กระเทียม



หอมแดง



ผ้าไหมยกดอก
สถานที่ท่องเที่ยว



ลำไยอบแห้ง



กระเทียมดำ



วัดพระธาตุศรีบุญชัย



อนุสาวรีย์พระนางจามเทวี



น้ำตกก้อหลวง



กู๋ช้างกู๋ม้า



สะพานชาวทาชมพู



สถาบันผ้าทอมือศรีบุญชัย



ประวัติสำนักงานตรวจบัญชีสหกรณ์ลำพูน



สำนักงานตรวจบัญชีสหกรณ์ลำพูน เป็นหน่วยงานของกรมตรวจบัญชีสหกรณ์ สังกัดกระทรวงเกษตรและสหกรณ์ มีหน้าที่เกี่ยวกับการตรวจแนะนำการบริหารงานด้านการเงินการบัญชีให้มีประสิทธิภาพและการตรวจสอบบัญชีแก่สถาบันเกษตรกร ประเภทสหกรณ์และกลุ่มเกษตรกร

กรมตรวจบัญชีสหกรณ์มีนโยบายให้ดำเนินการจัดตั้งสำนักงานตรวจบัญชีสหกรณ์ในส่วนภูมิภาคให้ครบทุกจังหวัด (77 จังหวัด) โดยจัดตั้งสำนักงานตรวจบัญชีสหกรณ์ในแต่ละจังหวัดขึ้นเป็นครั้งแรกในปี พ.ศ.2524 เพื่อสามารถให้บริการด้านการตรวจสอบบัญชีและกำกับแนะนำด้านการเงินการบัญชีของสถาบันเกษตรกรได้อย่างใกล้ชิด อันจะช่วยให้สามารถดูแลรักษาทรัพย์สินและประโยชน์ของสถาบันเกษตรกรและของสมาชิกได้ด้วยความสะดวก เป็นการลดข้อผิดพลาดหรือข้อบกพร่องที่อาจเกิดขึ้นได้ ถือเป็นส่วนสำคัญยิ่งประการหนึ่งที่จะช่วยให้สถาบันเกษตรกรได้เจริญก้าวหน้ามีความยั่งยืน

สำนักงานตรวจบัญชีสหกรณ์ลำพูน ได้จัดตั้งขึ้นเมื่อปีพ.ศ.2526 เป็นหน่วยงานราชการส่วนกลางขึ้นตรงกับกรมตรวจบัญชีสหกรณ์ ภายใต้การดูแลของสำนักงานตรวจบัญชีสหกรณ์ที่ 7 ปัจจุบันมีสำนักงานฯ ตั้งอยู่เลขที่ 164 หมู่ 2 ถนนลำพูน - ดอยศรีวิชัย ตำบลเวียงยอง อำเภอเมือง จังหวัดลำพูน รหัสไปรษณีย์ 51000 มีเนื้อที่ 1 ไร่ 2 งาน มีบุคลากรในสังกัดทั้งสิ้น 33 ราย

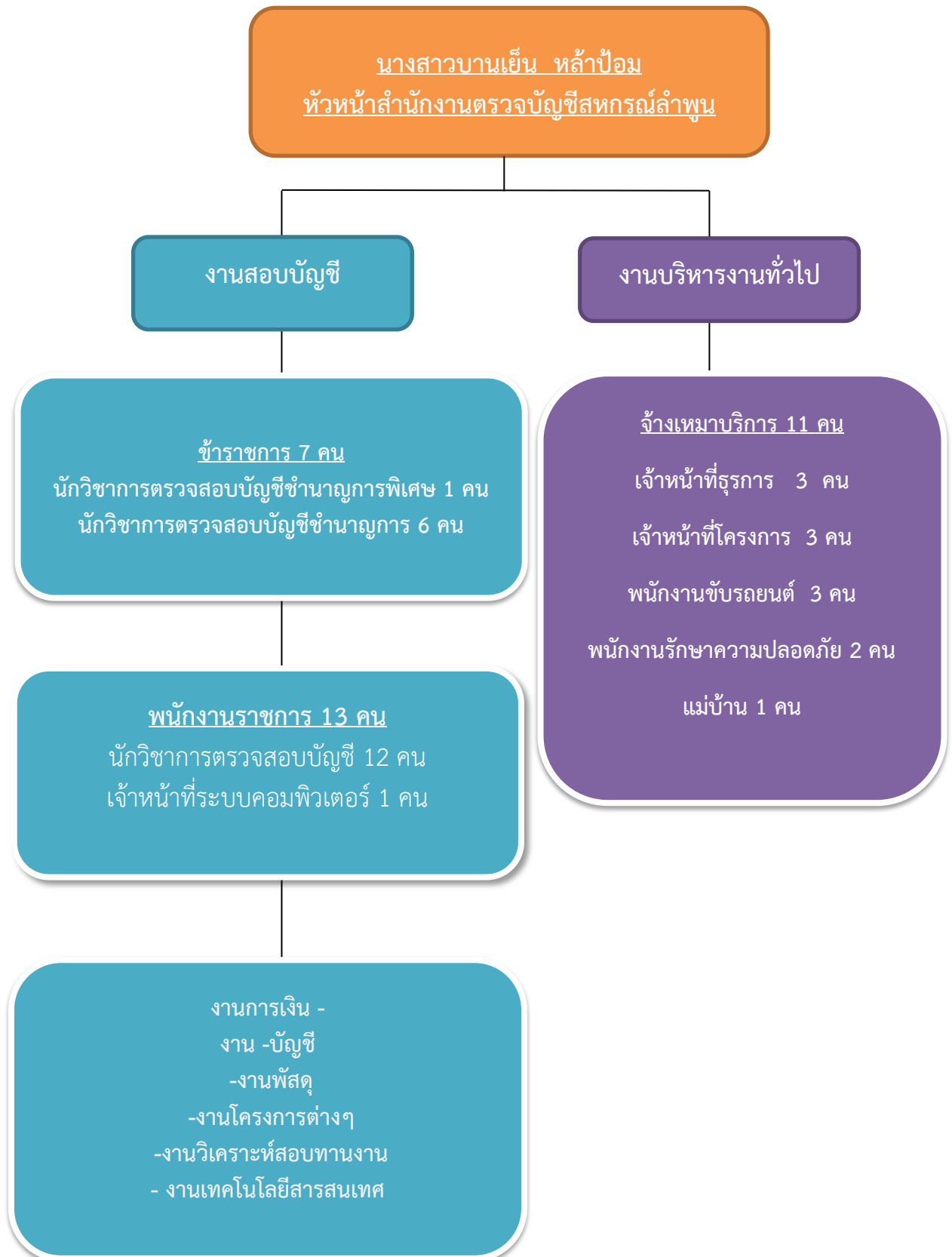
แผนที่ตั้งสำนักงานตรวจบัญชีสหกรณ์ลำพูน



ช่องทางในการติดต่อ
โทรศัพท์ : (053)537610
โทรสาร : (053)537611
E-mail: cadlpn@cad.go.th
<http://lamphun.cad.go.th>



โครงสร้างสำนักงานตรวจบัญชีสหกรณ์ลำพูน





ข้าราชการ



นางสาวบานเย็น หล้าป้อม
หัวหน้าสำนักงานตรวจบัญชีสหกรณ์ลำพูน



นางพวงทอง ปานอุทัย
นักวิชาการตรวจสอบบัญชีชำนาญการพิเศษ



นางไพรินทร์ เอี่ยมละออ
นักวิชาการตรวจสอบบัญชีชำนาญการ



นางสาวเกศทิพย์ นามะยอม
นักวิชาการตรวจสอบบัญชีชำนาญการ



นางเกศอรุณ เอี่ยมละออ
นักวิชาการตรวจสอบบัญชีชำนาญการ



นางไพรินทร์ เอี่ยมละออ
นักวิชาการตรวจสอบบัญชีชำนาญการ



นางเกศอรุณ เอี่ยมละออ
นักวิชาการตรวจสอบบัญชีชำนาญการ



นางสาวพัชราวดี คำปาละ
นักวิชาการตรวจสอบบัญชีชำนาญการ



พนักงานราชการ



นางสาวเปรมจิตร์ ไชยวงศ์
นักวิชาการตรวจสอบบัญชี



นางแสงอรุณ สุทธกุล
นักวิชาการตรวจสอบบัญชี



นางสาวพัชรี มหายศกุล
นักวิชาการตรวจสอบบัญชี



นางสาวพัชรินทร์ สุริณา
นักวิชาการตรวจสอบบัญชี



นางสาววรินทร์ลดา สุขงาม
นักวิชาการตรวจสอบบัญชี



นางสาวสุพรรณษา ปุญญศิริรินทร์เดชะ
นักวิชาการตรวจสอบบัญชี



นางสาววรรณวิภา ภิญโญ
นักวิชาการตรวจสอบบัญชี



นางสาวเมธิณี ธิมายอม
นักวิชาการตรวจสอบบัญชี



นางสาวชนิกาจัญญ์ สืบต่อ
นักวิชาการตรวจสอบบัญชี



นางสาวมินตรา เลงจันท์
นักวิชาการตรวจสอบบัญชี



นางสาวอณณัณิชา ศิริกานต์หิรัญ
นักวิชาการตรวจสอบบัญชี



นายสุทธิพงษ์ สุนทรยาตร์
นักวิชาการคอมพิวเตอร์



จ้างเหมาบริการ



นายกานต์รวี อินต๊ะ
เจ้าหน้าที่บันทึกข้อมูล



นางสาวณิชาทิพย์ นารง
เจ้าหน้าที่ธุรการ (การเงิน)



นางสาวอรุรรัตน์ สิริพานิช
เจ้าหน้าที่ธุรการ (พัสดุ)



ว่าที่ ร.ต.ไพศาล ดีใหม่
พนักงานขับรถยนต์ราชการ



นายวิชัย ก่อสร้าง
พนักงานขับรถยนต์ราชการ



นายเอกพน ไซยราช
พนักงานขับรถยนต์ราชการ



นางวรรณา พลทิพย์
พนักงานทำความสะอาด



นายปกรณ์ โนโชติ
พนักงานรักษาความปลอดภัย



นายไกรลาส อักชนะโน
พนักงานรักษาความปลอดภัย



นางสาวภทรรณ ตวนวรรณ
เจ้าหน้าที่โครงการ



นางสาวจิรภิญญา เตโสภณ
เจ้าหน้าที่โครงการ



นางสาวกนกวรรณ ใจเรือน
เจ้าหน้าที่โครงการ



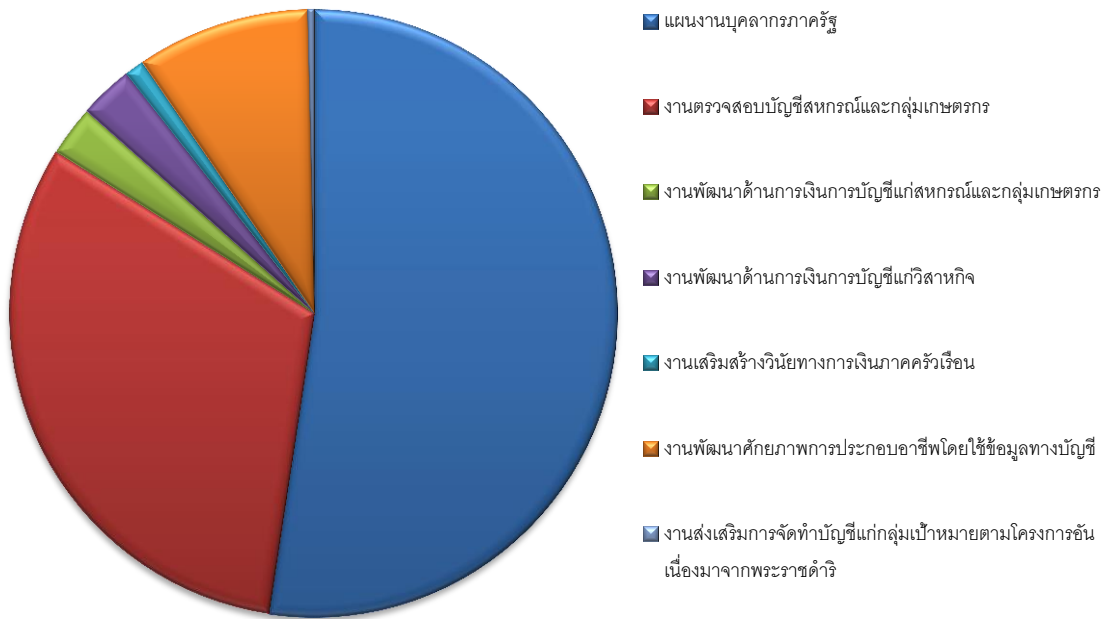
แผนงาน / ผลผลิต / โครงการ และงบประมาณรายจ่าย ปี 2564

เริ่ม วันที่ 1 ตุลาคม 2563 ถึง วันที่ 30 กันยายน 2564

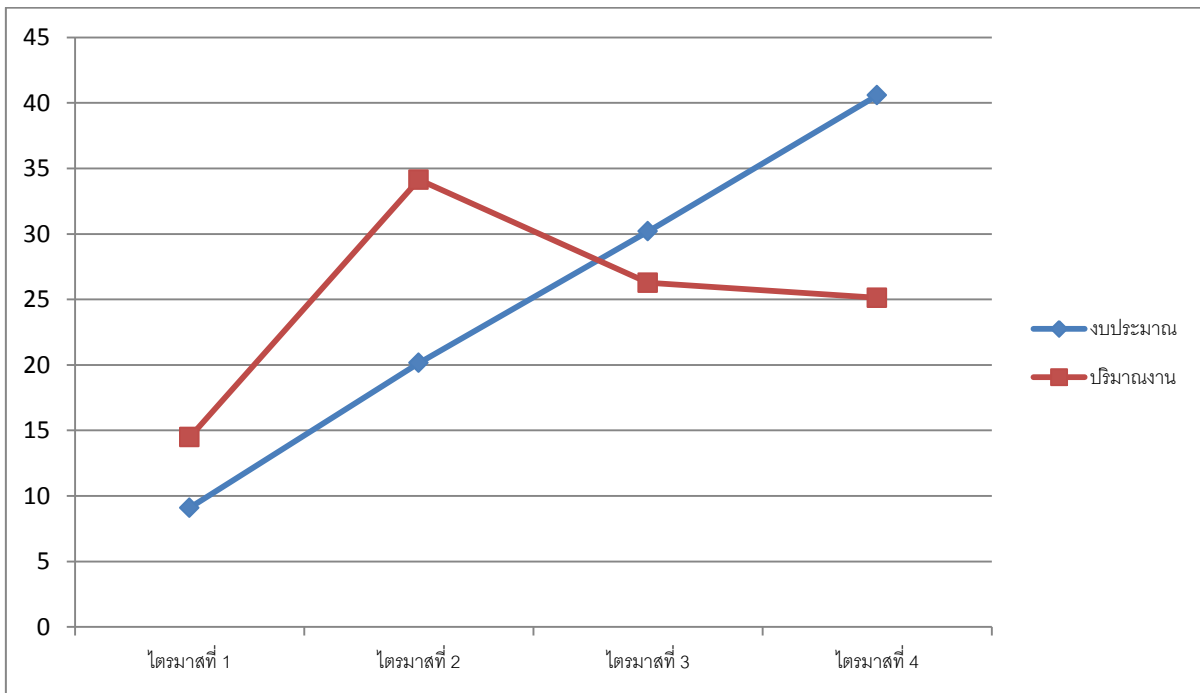
แผนงาน / ผลผลิต / โครงการ	แผนงาน	งบประมาณ (บาท)
1. แผนงานบุคลากรภาครัฐ		3,050,254.92
2. งานตรวจสอบบัญชีสหกรณ์และกลุ่มเกษตรกร		1,836,180.00
- การสอบบัญชีสหกรณ์และกลุ่มเกษตรกร	101 แห่ง	1,824,800.00
- โครงการตรวจสอบความถูกต้องต่อการทำธุรกรรมทางการเงินระหว่างสหกรณ์ และสมาชิก	2 แห่ง 188 ราย	11,280.00
3. งานพัฒนาด้านการเงินการบัญชีแก่สหกรณ์และกลุ่มเกษตรกร		154,250.00
- โครงการฝึกอบรมเศรษฐกิจการเงินขั้นพื้นฐานแก่สมาชิกสหกรณ์	3 แห่ง 135 ราย	54,000.00
- โครงการพัฒนามาตรฐานการบัญชีแก่สหกรณ์และกลุ่มเกษตรกร	8 แห่ง	89,850.00
- โครงการพัฒนาศักยภาพการดำเนินธุรกิจของสหกรณ์ กลุ่มเกษตรกร และ ธุรกิจชุมชน	4 แห่ง	10,400.00
4. งานพัฒนาด้านการเงินการบัญชีแก่วิสาหกิจชุมชน		167,250.00
- โครงการพัฒนาวิสาหกิจสู่ความเป็นมืออาชีพ	4 แห่ง	103,250.00
- โครงการยกระดับศักยภาพเกษตรกรรุ่นใหม่และผู้ประกอบการ/วิสาหกิจ ชุมชนในการผลิตสินค้าชุมชน	16 แห่ง 80 ราย	64,000.00
5. งานเสริมสร้างวินัยทางการเงินภาคครัวเรือน		59,540.00
- โครงการเสริมสร้างการจัดทำบัญชีครัวเรือนเพื่อการจัดการเศรษฐกิจระดับ ครัวเรือน	390 ราย	59,540.00
6. งานพัฒนาศักยภาพการประกอบอาชีพโดยใช้ข้อมูลทางบัญชี		536,180.00
- โครงการระบบส่งเสริมการเกษตรแบบแปลงใหญ่	580 ราย	302,760.00
- โครงการพัฒนาเกษตรกรยั่งยืน (เกษตรกรทฤษฎีใหม่)	120 ราย	45,120.00
- โครงการศูนย์เรียนรู้การเพิ่มประสิทธิภาพการผลิตสินค้าการเกษตร (ศพก.)	8 ศูนย์	184,800.00
- โครงการส่งเสริมและสร้างทักษะในการประกอบอาชีพทั้งในและนอกภาค เกษตร (นำลูกหลานเกษตรกรกลับบ้านสานต่ออาชีพเกษตร)	5 ราย	3,500.00
7. งานส่งเสริมการจัดทำบัญชีแก่กลุ่มเป้าหมายตามโครงการอันเนื่องมาจาก พระราชดำริ		18,400.00
- โครงการคลินิกเกษตรเคลื่อนที่	12 ครั้ง	18,400.00
รวมทั้งสิ้น		5,822,054.92



งบประมาณรายจ่าย



ปริมาณงานและงบประมาณในปีงบประมาณ 2564 (คิดเป็นร้อยละของแผนงานและงบประมาณทั้งปี)





ผลการปฏิบัติราชการประจำปีงบประมาณ 2564

งานตรวจสอบบัญชีสหกรณ์และกลุ่มเกษตรกร



กิจกรรมที่ 1 : ตรวจสอบบัญชีสหกรณ์และกลุ่มเกษตรกร

มีเป้าหมายตรวจสอบบัญชีสหกรณ์และกลุ่มเกษตรกร

จำนวน 101 แห่ง ปฏิบัติงานได้ 101 แห่ง

คิดเป็นร้อยละ 100

กิจกรรมที่ 2 : ตรวจสอบความถูกต้องต่อการทำธุรกรรมทางการเงินระหว่างสหกรณ์และสมาชิก

มีเป้าหมายตรวจสอบความถูกต้องในการทำธุรกรรม

ด้านการเงินกับสมาชิกสหกรณ์ จำนวน 2 แห่ง 188 ราย

ปฏิบัติงานได้ 2 แห่ง 188 ราย คิดเป็นร้อยละ 100



งานพัฒนาด้านการเงินการบัญชีแก่สหกรณ์และกลุ่มเกษตรกร



กิจกรรมที่ 1 : ฝึกอบรมเศรษฐกิจการเงินขั้นพื้นฐานแก่สมาชิกสหกรณ์

มีเป้าหมายอบรมสมาชิกสหกรณ์ให้มีความรู้ความเข้าใจ

เศรษฐกิจการเงินขั้นพื้นฐาน จำนวน 3 แห่ง 135 ราย

ปฏิบัติงานได้ 3 แห่ง 135 ราย คิดเป็นร้อยละ 100



กิจกรรมที่ 2 : พัฒนามาตรฐานการบัญชีแก่สหกรณ์และกลุ่มเกษตรกร



มีเป้าหมายเพื่อให้เจ้าหน้าที่บัญชี หรือผู้รับผิดชอบจัดทำบัญชี สามารถจัดทำบัญชีหรืองบการเงินได้ จำนวน 8 แห่ง ปฏิบัติงานได้ 8 แห่ง คิดเป็นร้อยละ 100



กิจกรรมที่ 3 : โครงการพัฒนาศักยภาพการดำเนินงานธุรกิจของสหกรณ์ กลุ่มเกษตรกรและธุรกิจชุมชน

มีเป้าหมายเพื่อให้คณะกรรมการ และฝ่ายจัดการใช้ข้อมูลทางการเงินการบัญชีในการวางแผนธุรกิจแก่สหกรณ์ และให้สหกรณ์มีระบบการควบคุมภายใน และสามารถใช้เทคโนโลยีดิจิทัล การบริหารจัดการทางการเงินการบัญชีให้มีประสิทธิภาพ จำนวน 4 แห่ง ปฏิบัติงานได้ 4 แห่ง คิดเป็นร้อยละ 100



งานพัฒนาด้านการเงินการบัญชีแก่วิสาหกิจ

กิจกรรมที่ 1 : โครงการพัฒนาวิสาหกิจสู่ความเป็นมืออาชีพ

มีเป้าหมายอบรมสอนแนะนำการจัดทำบัญชีสำหรับวิสาหกิจชุมชน จำนวน 4 แห่ง ปฏิบัติงานได้ 4 แห่ง คิดเป็นร้อยละ 100

ยกระดับศักยภาพเกษตรกรรุ่นใหม่และผู้ประกอบการ

วิสาหกิจชุมชนในการผลิตสินค้าชุมชน

มีเป้าหมายอบรมสอนแนะนำการจัดทำบัญชีสำหรับยกระดับวิสาหกิจชุมชนในการผลิตสินค้าชุมชน จำนวน 16 แห่ง 80 ราย ปฏิบัติงานได้ 16 แห่ง 80 ราย คิดเป็น ร้อยละ 100





งานเสริมสร้างวินัยทางการเงินภาคครัวเรือน

กิจกรรมที่ 1 : โครงการเสริมสร้างการจัดการจัดทำบัญชีครัวเรือนเพื่อการจัดการเศรษฐกิจระดับครัวเรือน

มีเป้าหมายอบรมจัดทำบัญชีรับ-จ่ายในครัวเรือน

ของเกษตรกรจำนวน 390 ราย

ปฏิบัติงานได้ 390 ราย คิดเป็นร้อยละ 100



งานพัฒนาศักยภาพการประกอบอาชีพโดยใช้ข้อมูลทางบัญชี

กิจกรรมที่ 1 : โครงการระบบส่งเสริมการเกษตรแบบแปลงใหญ่

มีเป้าหมายอบรมทำบัญชีต้นทุนอาชีพแก่เกษตรกรจำนวน 580 ราย ปฏิบัติงานได้ 580 ราย คิดเป็นร้อยละ 100



โครงการที่ 2 : โครงการพัฒนาเกษตรกรมัยยั่งยืน(เกษตรกรทฤษฎีใหม่)

มีเป้าหมายอบรมการทำบัญชีต้นทุนรายอาชีพ สามารถนำข้อมูลทางบัญชีมาคิดวิเคราะห์ลดรายจ่าย

ในครัวเรือน ลดต้นทุนการผลิต และประกอบอาชีพเสริมเพิ่มรายได้ให้ตนเอง จำนวน 120 ราย

ปฏิบัติงานได้ 120 ราย คิดเป็นร้อยละ 100





โครงการที่ 3 : โครงการศูนย์เรียนรู้การเพิ่มประสิทธิภาพการผลิตสินค้าการเกษตร (ศพก.)

มีเป้าหมาย ในการพัฒนาศักยภาพครูบัญชีประจำศูนย์จำนวน 8 ศูนย์ ใน 8 อำเภอ
ของจังหวัดลำพูน ปฏิบัติงานได้ 8 ศูนย์ คิดเป็นร้อยละ 100



**กิจกรรมที่ 4 : โครงการส่งเสริมและสร้างทักษะในการประกอบอาชีพทั้งใน และนอกภาคเกษตร
(นำลูกหลานเกษตรกรกลับบ้าน สานต่ออาชีพเกษตรกร)**

มีเป้าหมายอบรมสอนแนะนำการจัดทำบัญชีแก่กลุ่มเป้าหมายเพื่อนำความรู้ที่ได้รับไปใช้ในการประกอบอาชีพด้าน
การเกษตรได้อย่างเหมาะสม จำนวน 5 ราย ปฏิบัติงานได้ 5 ราย คิดเป็น ร้อยละ 100



งานส่งเสริมการจัดทำบัญชีแก่กลุ่มเป้าหมายตามโครงการอันเนื่องมาจากพระราชดำริ

กิจกรรมที่ 1 : โครงการคลินิกเกษตรเคลื่อนที่

มีเป้าหมาย จัดกิจกรรมให้คำปรึกษาแนะนำด้านการบัญชีในจังหวัดลำพูน 8 อำเภอ
จำนวน 12 ครั้ง ปฏิบัติงานได้ 6 คิดเป็น ร้อยละ 50

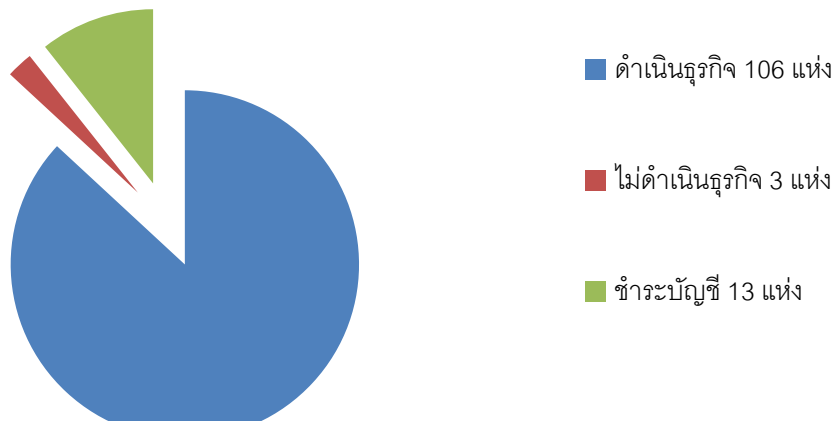




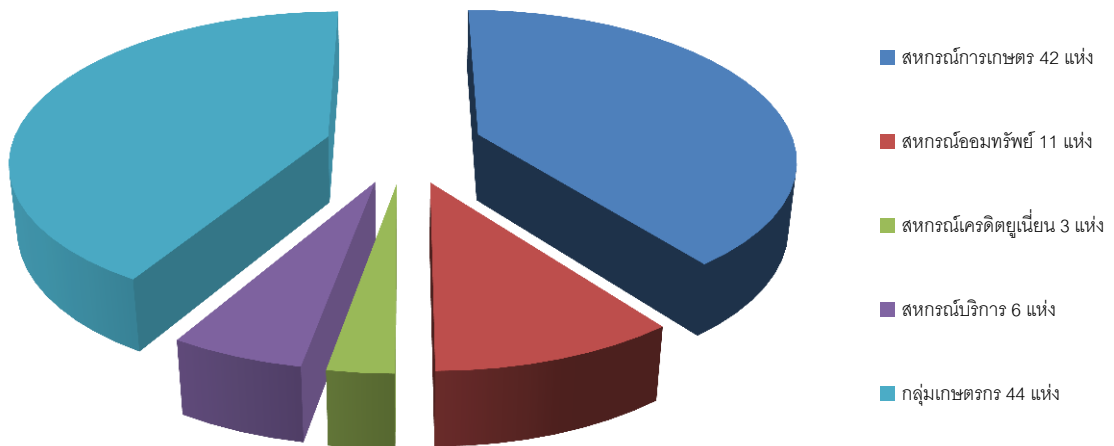
รายงานทางการเงิน ของสหกรณ์และกลุ่มเกษตรกรในจังหวัดลำพูน

สารสนเทศภาวะเศรษฐกิจทางการเงินภาคสหกรณ์และกลุ่มเกษตรกรในจังหวัดลำพูน ปี 2564

จำนวนสหกรณ์และกลุ่มเกษตรกรในจังหวัดลำพูน
(จำแนกตามสถานภาพ) รวม 122 แห่ง



จำนวนสหกรณ์และกลุ่มเกษตรกรในจังหวัดลำพูนที่ดำเนินธุรกิจ
(จำแนกตามประเภท) รวม 106 แห่ง



มีสมาชิก รวมทั้งสิ้น จำนวน 92,267 คน มีทุนดำเนินงานทั้งสิ้น 17,614.36 ล้านบาท มีมูลค่าธุรกิจรวม 14,157.05 ล้านบาท การดำเนินงานส่วนใหญ่ คือ ธุรกิจเงินให้กู้ยืมแก่สมาชิก คิดเป็นร้อยละ 62.02 ของมูลค่าธุรกิจรวมทั้งหมดสหกรณ์และกลุ่มเกษตรกรในพื้นที่แบ่งเป็นสหกรณ์ภาคเกษตร จำนวน 42 แห่ง สหกรณ์นอกภาคเกษตร จำนวน 20 แห่ง และ กลุ่มเกษตรกร จำนวน 44 แห่ง เป็นสหกรณ์และกลุ่มเกษตรกรขนาดใหญ่พิเศษและใหญ่มาก 11 แห่ง ขนาดใหญ่ 51 แห่ง ขนาดปานกลางและขนาดเล็ก 44 แห่ง มีระดับความยุ่งยากอยู่ในระดับปานกลางและมาก



ผลการประเมินอัตราส่วนมาตรฐานทางการเงินของสหกรณ์และกลุ่มเกษตรกรในภาพรวม

สำนักงานตรวจบัญชีสหกรณ์ลำพูน

ประเภท :

สำหรับงวดรายปี ณ วันที่ 30/09/2564

ความเพียงพอ (Capital Strength)

อัตราส่วนหนี้สินต่อทุน :	0.9021 เท่า
อัตราส่วนทุนสำรองต่อสินทรัพย์ :	0.0473 เท่า
อัตราการเติบโตของสหกรณ์ :	0.5738 %
อัตราการเติบโตของหนี้ :	0.7306 %
อัตราผลตอบแทนต่อส่วนของทุน :	6.6671 %

คุณภาพสินทรัพย์ (Asset Quality)

อัตราหนี้ค้างชำระ :	3.7268 %
อัตราหมุนของสินทรัพย์ :	0.1412 รอบ
อัตราผลตอบแทนต่อสินทรัพย์ :	3.5481 %
อัตราการเติบโตของสินทรัพย์ :	0.6481 %

ขีดความสามารถในการบริหาร (Management Ability)

อัตราการเติบโตของธุรกิจ :	1.8074 %
---------------------------	----------

การหักกำไร (Earning sufficiency)

กำไรต่อสมาชิก :	6,672.0428 บาท
เงินออมต่อสมาชิก :	149,101.5803 บาท
หนี้สินต่อสมาชิก :	13,016.6005 บาท
อัตราค่าใช้จ่ายดำเนินงานต่อกำไร :	17.6783 %
อัตราการเติบโตของทุนสำรอง :	1.3619 %
อัตราการเติบโตของทุนสะสมอื่น :	1.8756 %
อัตราการเติบโตของกำไร/ขาดทุน :	-1.3263 %
อัตรากำไรสุทธิ :	24.8346 %

สภาพคล่อง (Liquidity)

อัตราส่วนทุนหมุนเวียน :	0.2741 เท่า
อัตราหมุนของสินค้า :	67.0466 ครั้ง
อายุเฉลี่ยสินค้า :	5.4440 วัน
อัตราลูกหนี้ระยะสั้นที่ชำระได้ตามกำหนด :	96.4756 %

รายการ	สหกรณ์การเกษตร	ออมทรัพย์	เครดิตยูเนียน	บริการ	กลุ่มเกษตรกร	รวม
จำนวนสหกรณ์/กลุ่มเกษตรกร	42.00	11.00	3.00	6.00	44.00	106.00
อัตราส่วนหนี้สินต่อทุน	1.23	0.86	0.25	0.96	0.48	0.90
หนี้สินทั้งสิ้น	1,377,485,306.71	6,946,207,218.43	8,895,387.35	6,472,806.75	15,292,458.03	8,354,353,177.27
ทุนของสหกรณ์	1,120,837,076.51	8,064,792,860.67	35,955,375.69	6,752,157.63	31,671,888.91	9,260,009,359.41
อัตราส่วนทุนสำรองต่อสินทรัพย์	0.08	0.04	0.08	0.15	0.30	0.05
ทุนสำรอง	198,757,318.29	615,898,001.33	3,661,746.57	2,005,329.41	13,992,663.68	834,315,059.28
สินทรัพย์ทั้งสิ้น	2,498,322,383.22	15,011,000,079.10	44,850,763.04	13,224,964.38	46,964,346.94	17,614,362,536.68
อัตราการเจริญเติบโตของสหกรณ์	2.94	0.24	2.11	0.65	2.18	0.57
ทุนสหกรณ์งวดปัจจุบัน	1,120,837,076.51	8,064,792,860.67	35,955,375.69	6,752,157.63	31,671,888.91	9,260,009,359.41
ทุนสหกรณ์งวดก่อน	1,088,795,895.64	8,045,466,810.15	35,211,751.37	6,708,689.55	30,996,784.66	9,207,179,931.37
อัตราการเจริญเติบโตของหนี้	5.97	0.07	42.63	25.41	18.87	0.73
หนี้สินทั้งสิ้นงวดปัจจุบัน	1,377,485,306.71	6,946,207,218.43	8,895,387.35	6,472,806.75	15,292,458.03	8,354,353,177.27
หนี้สินทั้งสิ้นงวดก่อน	1,299,848,137.23	6,950,875,559.43	15,505,066.55	8,677,603.83	18,850,311.54	8,293,756,678.58
อัตราผลตอบแทนต่อส่วนของทุน	4.99	6.92	4.89	5.13	4.36	6.67
กำไรสุทธิ	55,141,215.88	557,015,837.00	1,741,346.85	345,179.23	1,365,791.74	615,609,370.70
ทุนของสหกรณ์ถัวเฉลี่ย	1,104,816,486.08	8,055,129,835.41	35,583,563.53	6,730,423.59	31,334,336.79	9,233,594,645.39
อัตราหนี้ค้างชำระ	17.50	0.02	47.86	18.53	84.68	3.73
หนี้ไม่สามารถชำระได้ตามกำหนด	142,936,249.38	824,887.25	9,713,388.31	798,019.00	4,844,874.00	159,117,417.94
หนี้ที่ถึงกำหนดชำระ	816,835,032.37	3,422,392,202.70	20,294,781.31	4,306,899.00	5,721,648.00	4,269,550,563.38
อัตราหมุนของสินทรัพย์	0.66	0.06	0.09	0.10	0.30	0.14
ขาย/บริการ (รายได้ธุรกิจหลัก)	1,619,723,703.89	838,781,950.00	4,367,034.23	1,490,606.07	14,473,713.58	2,478,837,007.77
สินทรัพย์ทั้งสิ้นถัวเฉลี่ย	2,443,483,208.05	15,003,671,224.34	47,783,790.48	14,305,628.88	48,405,721.66	17,557,649,573.41



สำนักงานตรวจบัญชีสหกรณ์ลำพูน

กรมตรวจบัญชีสหกรณ์ กระทรวงเกษตรและสหกรณ์

รายการ	สหกรณ์การเกษตร	ออมทรัพย์	เครดิตยูเนียน	บริการ	กลุ่มเกษตรกร	รวม
อัตราผลตอบแทนต่อสินทรัพย์	2.55	3.71	3.64	2.41	3.96	3.55
กำไรจากการดำเนินงาน	62,194,237.08	556,766,086.67	1,741,346.85	345,179.23	1,916,432.49	622,963,282.32
สินทรัพย์ทั้งสิ้นแล้วเฉลี่ย	2,443,483,208.05	15,003,671,224.34	47,783,790.48	14,305,628.88	48,405,721.66	17,557,649,573.41
อัตราการเติบโตของสินทรัพย์	4.59	0.10	(11.57)	(14.05)	(5.78)	0.65
สินทรัพย์ทั้งสิ้นงวดปัจจุบัน	2,498,322,383.22	15,011,000,079.10	44,850,763.04	13,224,964.38	46,964,346.94	17,614,362,536.68
สินทรัพย์ทั้งสิ้นงวดก่อน	2,388,644,032.87	14,996,342,369.58	50,716,817.92	15,386,293.38	49,847,096.38	17,500,936,610.13
อัตราการเติบโตของธุรกิจ	10.24	(0.34)	(8.15)	(2.29)	(1.52)	1.81
ปริมาณธุรกิจงวดปัจจุบัน	3,136,613,081.94	10,954,103,579.50	17,864,784.39	7,447,926.91	41,018,374.56	14,157,047,747.30
ปริมาณธุรกิจงวดก่อน	2,845,384,629.54	10,991,602,211.81	19,450,588.08	7,622,852.67	41,650,155.65	13,905,710,437.75
กำไรต่อสมาชิก	770.03	39,747.10	1,543.75	726.69	270.94	6,672.04
กำไรสุทธิ	55,141,215.88	557,015,837.00	1,741,346.85	345,179.23	1,365,791.74	615,609,370.70
จำนวนสมาชิก	71,609.00	14,014.00	1,128.00	475.00	5,041.00	92,267.00
เงินออมต่อสมาชิก	27,688.37	836,264.95	32,451.92	11,320.54	2,582.55	149,101.58
เงินฝากสมาชิก	1,166,516,479.45	4,977,276,585.20	6,903,978.63	1,444,336.54	1,124,085.36	6,153,265,465.18
ทุนเรือนหุ้น	816,220,332.50	6,742,140,440.00	29,701,785.00	3,932,920.00	11,894,570.00	7,603,890,047.50
หนี้สินต่อสมาชิก	7,414.13	612,700,760.37	12,063.63	10,968.23	7,536.72	13,016.60
ลูกหนี้เงินกู้	449,290,970.56	612,700,719.44	13,396,205.44	5,209,910.50	33,418,312.32	1,114,016,118.26
ลูกหนี้การค้า	81,627,140.59	-	-	-	4,574,285.50	86,201,426.09
ลูกหนี้ค่าบริการอื่น	-	573,568.25	211,565.00	-	-	785,133.25
อัตราค่าใช้จ่ายดำเนินงานต่อกำไร	51.68	11.07	49.10	75.63	45.63	17.68
ค่าใช้จ่ายดำเนินงาน	58,970,418.49	69,332,696.39	1,679,843.55	1,071,089.08	1,146,050.10	132,200,097.61
กำไรก่อนหักค่าใช้จ่ายดำเนินงาน	114,111,634.37	626,348,531.95	3,421,190.40	1,416,268.31	2,511,841.84	747,809,466.87
อัตราการเติบโตของทุนสำรอง	5.03	0.21	8.90	(6.08)	1.93	1.36
ทุนสำรองงวดปัจจุบัน	198,757,318.29	615,898,001.33	3,661,746.57	2,005,329.41	13,992,663.68	834,315,059.28
ทุนสำรองงวดก่อน	189,246,777.09	614,633,141.40	3,362,385.96	2,135,089.41	13,727,931.33	823,105,325.19
อัตราการเติบโตของทุนสะสมอื่น	6.55	0.04	62.63	3.85	0.71	1.88
ทุนสะสมอื่นงวดปัจจุบัน	58,139,189.51	154,428,867.95	850,497.27	468,728.99	4,493,753.65	218,381,037.37
ทุนสะสมอื่นงวดก่อน	54,562,851.68	154,361,088.95	522,969.78	451,360.10	4,462,211.65	214,360,482.16
อัตราการเติบโตของกำไร	(15.26)	0.07	9.03	1,484.56	142.18	(1.33)
กำไรสุทธิงวดปัจจุบัน	55,141,215.88	557,015,837.00	1,741,346.85	345,179.23	1,365,791.74	615,609,370.70
กำไรสุทธิงวดก่อน	65,068,709.18	556,632,067.61	1,597,144.39	21,783.97	563,954.79	623,883,659.94
อัตรากำไรสุทธิ	3.40	66.41	39.87	23.16	9.44	24.83
กำไรสุทธิ	55,141,215.88	557,015,837.00	1,741,346.85	345,179.23	1,365,791.74	615,609,370.70
ขาย/บริการ (รายได้ธุรกิจหลัก)	1,619,723,703.89	838,781,950.00	4,367,034.23	1,490,606.07	14,473,713.58	2,478,837,007.77
อัตราส่วนทุนหมุนเวียน	0.81	0.16	2.52	1.69	4.06	0.27
สินทรัพย์หมุนเวียน	1,054,417,249.34	998,059,003.85	19,217,535.95	9,378,608.78	44,766,651.74	2,125,839,049.66
หนี้สินหมุนเวียน	1,307,318,775.27	6,423,600,544.00	7,622,567.35	5,557,016.75	11,017,517.14	7,755,116,420.51
อัตราหมุนของสินค้า	69.40	-	-	-	12.76	67.05
ต้นทุนขายสินค้า	1,435,952,812.11	-	-	-	11,472,447.79	1,447,425,259.90
สินค้าคงเหลือแล้วเฉลี่ย	20,689,553.37	-	-	-	898,773.85	21,588,327.21
อัตราลูกหนี้ระยะสั้นที่ชำระได้ตามกำหนด	82.50	99.98	52.14	81.47	552.58	96.48
ลูกหนี้ระยะสั้นที่ชำระได้ตามกำหนด	673,898,782.99	3,421,567,315.45	10,581,393.00	3,508,880.00	4,844,874.00	4,114,401,245.44
ลูกหนี้ระยะสั้นที่ถึงกำหนดชำระ	816,835,032.37	3,422,392,202.70	20,294,781.31	4,306,899.00	876,774.00	4,264,705,689.38



ปริมาณธุรกิจของสหกรณ์และกลุ่มเกษตรกรในจังหวัดลำพูน

รายการ	สหกรณ์การเกษตร	ออมทรัพย์	เครดิตยูเนียน	บริการ	กลุ่มเกษตรกร	รวม
จำนวนสหกรณ์/กลุ่มเกษตรกร	42.00	11.00	3.00	6.00	44.00	106.00
จำนวนสมาชิก (คน)	71,609.00	14,014.00	1,128.00	475.00	5,041.00	92,267.00
ปริมาณธุรกิจ (หน่วย : บาท)	3,136,613,081.94	10,954,103,579.50	17,864,784.39	7,447,926.91	41,018,374.56	14,157,047,747.30
ธุรกิจเงินให้กู้ยืม	1,036,515,278.23	7,692,623,697.63	15,203,260.00	6,543,847.00	29,102,524.30	8,779,988,607.16
ธุรกิจเงินรับฝาก	673,867,958.67	3,261,479,881.87	2,661,524.39	540,369.91	371,918.19	3,938,921,653.03
ธุรกิจจัดหาสินค้ามาจำหน่าย	433,513,939.55			3,250.00	5,102,678.00	438,619,867.55
ธุรกิจรวบรวมผลิตผล	836,716,149.54				5,657,686.07	842,373,835.61
ธุรกิจแปรรูปสินค้า	150,789,098.36				397,300.00	151,186,398.36
ธุรกิจให้บริการส่งเสริมการเกษตร	5,210,657.59			360,460.00	386,268.00	5,957,385.59

จากการรวบรวมข้อมูลของสหกรณ์และกลุ่มเกษตรกร ปี 2564 เพื่อทำการวิเคราะห์โดยใช้เครื่องมือ CAMELS Analysis เพื่อแสดงถึงสถานการณ์ภาวะเศรษฐกิจทางการเงินในมุมมอง 6 มิติทางการเงินผลการวิเคราะห์สรุปได้ ดังนี้

มิติที่ 1 ความพอเพียงของเงินทุนต่อความเสี่ยง (Capital Strength)

สหกรณ์และกลุ่มเกษตรกร มีทุนดำเนินงาน รวม 17,614.36 ล้านบาท ทุนดำเนินงานทั้งหมดเป็นของสหกรณ์นอกภาคเกษตร ร้อยละ 85.55 รองลงมาเป็นของสหกรณ์ภาคเกษตร ร้อยละ 14.18 และกลุ่มเกษตรกรร้อยละ 0.27 ทุนดำเนินงานทั้งหมดแยกเป็นเงินทุนจากแหล่งเงินทุนภายใน ร้อยละ 85.44 โดยเป็นทุนของสถาบันเกษตรกร ร้อยละ 52.57 เป็นเงินรับฝากจากสมาชิก ร้อยละ 32.87 ที่เหลืออีกร้อยละ 14.56 เป็นเงินทุนจากแหล่งภายนอก ซึ่งมาจากเงินกู้ยืมและเครดิตการค้า ร้อยละ 11.71 เงินรับฝากจากสหกรณ์อื่น และหนี้สินอื่น ร้อยละ 2.85 โดยหากพิจารณาแยกตามประเภทของสหกรณ์แล้ว ปรากฏว่าสหกรณ์ภาคการเกษตรมีทุนดำเนินงานมาจากแหล่งทุนภายใน ร้อยละ 90.83 แหล่งทุนภายนอกร้อยละ 9.17 สหกรณ์นอกภาคเกษตรมีทุนดำเนินงานมาจากแหล่งเงินทุนภายใน ร้อยละ 84.60 แหล่งทุนภายนอก ร้อยละ 15.40 และกลุ่มเกษตรกรมีสัดส่วนเงินทุนจากแหล่งภายใน ร้อยละ 69.83 และมีสัดส่วนเงินทุนภายนอก ร้อยละ 30.17 และหากพิจารณาอัตราส่วนหนี้สินทั้งสิ้นต่อทุนของสหกรณ์และกลุ่มเกษตรกรทั้งหมด เท่ากับ 0.90 เท่า ดังนั้นจะเห็นได้ว่าสหกรณ์และกลุ่มเกษตรกรในจังหวัดลำพูนมีทุนดำเนินงานส่วนใหญ่มาจากแหล่งเงินทุนภายในของสหกรณ์และกลุ่มเกษตรกรเอง

ด้านการเติบโตของทุนดำเนินงานสหกรณ์และกลุ่มเกษตรกรมีอัตราการเติบโตเพิ่มขึ้นจากปี 2563 ร้อยละ 0.65 การเพิ่มขึ้นดังกล่าวเป็นการเพิ่มขึ้นในส่วนของทุนสหกรณ์และกลุ่มเกษตรกรเองทั้งจำนวน แต่หากพิจารณาวิเคราะห์รายละเอียดของส่วนทุนแล้ว ปรากฏเป็นทุนสำรองเพียง 0.05 เท่า ซึ่งหากเทียบกับอัตราส่วนมาตรฐานทางการเงินพบความเพียงพอของทุนสำรองอยู่ในระดับต้องปรับปรุง แสดงถึงสหกรณ์และกลุ่มเกษตรกรยังมีทุนสำรองไม่เพียงพอ ที่จะมารองรับป้องกันความเสี่ยงต่างๆ ที่อาจเกิดขึ้นกับสหกรณ์และกลุ่มเกษตรกรในอนาคตจนส่งผลต่อความมั่นคงของเงินทุนได้



ทุนดำเนินงานของสถาบันเกษตรกร

หน่วย : ล้านบาท

ประเภท	ทุนของสถาบัน เกษตรกร	เงินรับฝากจาก สมาชิก	เงินกู้ยืม / เจ้าหน้าที่การค้า	เงินรับฝาก สหกรณ์ และ	ยอดรวม	ร้อยละ
ภาคเกษตรกร	1,120.84	1,148.45	122.10	106.93	2,498.32	14.18
นอกภาคเกษตรกร	8,107.50	4,640.55	1,931.40	389.63	15,069.08	85.55
กลุ่มเกษตรกร	31.67	1.12	9.61	4.56	46.96	0.27
ยอดรวม	9,260.01	5,790.11	2,063.11	501.12	17,614.35	100.00
ร้อยละ	52.57	32.87	11.71	2.85	100.00	

มิติที่ 2 คุณภาพสินทรัพย์ (Asset Quality)

สหกรณ์และกลุ่มเกษตรกร มีสินทรัพย์รวมทั้งสิ้น 17,614.36 ล้านบาท สินทรัพย์ส่วนใหญ่เป็นลูกหนี้และดอกเบี้ยยค้างรับ จำนวน 16,243.94 ล้านบาท คิดเป็นร้อยละ 92.22 ของสินทรัพย์ทั้งสิ้น รองลงมา เป็นเงินสดและเงินฝากธนาคาร ร้อยละ 3.94 ที่ดิน อาคาร และอุปกรณ์ ร้อยละ 1.35 สินทรัพย์อื่น ๆ ร้อยละ 2.28 และเงินลงทุน ร้อยละ 0.21 ตามลำดับ จะเห็นได้ว่าสินทรัพย์ของสถาบันเกษตรกรส่วนใหญ่อยู่ในลักษณะลูกหนี้ และดอกเบี้ยยค้างรับ โดยในรอบปี 2564 ที่ผ่านมามีลูกหนี้ค้างชำระของสถาบันเกษตรกรในอัตรา ร้อยละ 3.73 และหากวิเคราะห์แยกเป็นแต่ละประเภทพบสหกรณ์ภาคเกษตร มีอัตราหนี้ค้างชำระ ร้อยละ 17.50 สหกรณ์นอกภาคเกษตรร้อยละ 66.41 และของกลุ่มเกษตรกร ร้อยละ 84.68 แสดงให้เห็นถึงสหกรณ์นอกภาคเกษตรและกลุ่มเกษตรกรยังคงมีปัญหาด้านการติดตามหนี้จากสมาชิก ดังนั้นต้องให้ความสำคัญในเรื่องของการบริหารจัดการลูกหนี้เป็นสำคัญ เพื่อป้องกันความเสี่ยงด้านคุณภาพสินทรัพย์ที่อาจลดลงและความเสี่ยงด้านสภาพคล่องที่อาจเกิดขึ้น อย่างไรก็ตามปี 2564 ในภาพรวมยังคงมีผลตอบแทนจากการใช้สินทรัพย์ซึ่งสามารถสร้างรายได้ ได้ร้อยละ 3.55 ของสินทรัพย์ทั้งหมด

สินทรัพย์ของสถาบันเกษตรกร

หน่วย : ล้านบาท

ประเภท	เงินสดและเงิน ฝากธนาคาร	ลูกหนี้/ดอกเบี้ย ค้างรับ-สุทธิ	ที่ดิน อาคารและ อุปกรณ์	เงินลงทุน	สินทรัพย์อื่น ๆ	ยอดรวม	ร้อยละ
ภาคเกษตรกร	336.54	1,649.44	204.64	8.56	299.15	2,498.33	14.18
นอกภาคเกษตรกร	347.84	14,562.94	31.96	28.88	97.45	15,069.07	85.55
กลุ่มเกษตรกร	9.90	31.55	1.75	-	3.76	46.96	0.27
ยอดรวม	694.28	16,243.93	238.35	37.44	400.36	17,614.36	100.00
ร้อยละ	3.94	92.22	1.35	0.21	2.28	100.00	

มิติที่ 3 ความสามารถในการบริหารจัดการ (Management Ability)

ในปี 2564 สถาบันเกษตรกรในจังหวัดลำพูน มีการดำเนินธุรกิจ 5 ด้าน มีมูลค่าธุรกิจรวม 14,157.05 ล้านบาท โดยสหกรณ์นอกภาคเกษตรมีปริมาณธุรกิจสูงสุดจำนวน 10,979.42 ล้านบาท รองลงมาได้แก่สหกรณ์ภาคเกษตร 3,136.61 ล้านบาท และกลุ่มเกษตรกร 41.02 ล้านบาท ธุรกิจที่มีปริมาณสูงสุดคือธุรกิจให้เงินกู้ยืมแก่สมาชิกมีมูลค่า 8,779.99 ล้านบาท รองลงมาคือธุรกิจรับฝากเงินมูลค่า 3,938.92 ล้านบาท ธุรกิจรวบรวมและแปรรูป 993.56 ล้านบาท ธุรกิจจัดหาสินค้ามาจำหน่าย 438.62 ล้านบาท และธุรกิจให้บริการ 5.96 ล้านบาท การดำเนินธุรกิจในภาพรวมถือว่าเพิ่มขึ้นจากปี 2563 ร้อยละ 1.81 ซึ่งปี 2563 มีปริมาณธุรกิจเพียง 13,905.71 ล้านบาท



ปริมาณธุรกิจของสถาบันเกษตรกร

หน่วย : ล้านบาท

ประเภท	รับฝากเงิน	ให้เงินกู้ยืมแก่สมาชิก	จัดหาสินค้ามาจำหน่าย	รวบรวม/แปรรูปผลิตภัณฑ์	ให้บริการ	ยอดรวม	ร้อยละ
ภาคเกษตร	673.87	1,036.52	433.51	987.50	5.21	3,136.61	22.16
นอกภาคเกษตร	3,264.68	7,714.37	0.01	0.00	0.36	10,979.42	77.55
กลุ่มเกษตรกร	0.37	29.10	5.10	6.06	0.39	41.02	0.29
ยอดรวม	3,938.92	8,779.99	438.62	993.56	5.96	14,157.05	100.00
ร้อยละ	27.82	62.02	3.10	7.02	0.04	100.00	

มิตินี้ 4 ความสามารถในการทำกำไร (Earning)

สถาบันเกษตรกรส่วนใหญ่มีขีดความสามารถในการทำกำไรในภาพรวม ปี 2564 จำนวน 615.61 ล้านบาท มาจากรายได้รวม จำนวน 2,507.79 ล้านบาท หักค่าใช้จ่ายรวม จำนวน 1,892.18 ล้านบาท โดยสหกรณ์นอกภาคเกษตรสามารถทำกำไรได้มากที่สุดถึงจำนวน 559.10 ล้านบาท มีกำไรเฉลี่ยต่อสมาชิก 35,800.88 บาทต่อคน แต่หากวิเคราะห์อัตราค่าใช้จ่ายดำเนินงานต่อกำไรก่อนหักค่าใช้จ่ายดำเนินงาน แยกตามประเภทของสหกรณ์พบว่าสหกรณ์นอกภาคเกษตรมีอัตราค่าใช้จ่ายดำเนินงานที่ส่งผลต่อการทำกำไรสูงกว่าระดับมาตรฐานของสหกรณ์แต่ละประเภท คือร้อยละ 72.08 รองลงมาคือสหกรณ์ภาคเกษตรและกลุ่มเกษตรกร อัตราร้อยละ 58.97 และ 1.15 ตามลำดับ

ความสามารถในการทำกำไรของสถาบันเกษตรกร

หน่วย : ล้านบาท

ประเภท	รายได้ธุรกิจ	รายได้เฉพาะธุรกิจ	รายได้อื่น	ต้นทุนธุรกิจ	ค่าใช้จ่ายเฉพาะธุรกิจ	ค่าใช้จ่ายดำเนินงาน	กำไร(ขาดทุน)สุทธิ	กำไรต่อสมาชิก(บาท)
ภาคเกษตร	1,619.72	15.45	10.14	1,435.95	95.24	58.97	55.14	770.03
นอกภาคเกษตร	844.64	1.66	1.38	213.81	2.68	72.08	559.10	35,800.88
กลุ่มเกษตรกร	14.47	0.08	0.25	11.47	0.82	1.15	1.37	270.94
ยอดรวม	2,478.83	17.19	11.77	1,661.24	98.74	132.20	615.61	36,841.85
ร้อยละ	98.84	0.69	0.47	66.24	3.94	5.27	24.55	

มิตินี้ 5 สภาพคล่องทางการเงิน (Liquidity)

ในภาพรวมสภาพคล่องทางการเงินหากพิจารณาตามอัตราส่วนทุนหมุนเวียนแล้วพบว่ากลุ่มเกษตรกรมีอัตราส่วนทุนหมุนเวียน 4.06 เท่า สหกรณ์ภาคเกษตร และสหกรณ์นอกภาคเกษตร มีอัตราส่วนทุนหมุนเวียน 0.81 เท่า และ 0.16 เท่า ตามลำดับ แสดงให้เห็นว่าสหกรณ์ภาคเกษตร และสหกรณ์นอกภาคเกษตรมีความเสี่ยงด้านสภาพคล่องค่อนข้างต่ำ เนื่องจากสินทรัพย์หมุนเวียนของสหกรณ์ไม่สามารถคุ้มครองหนี้สินระยะสั้นได้ และจากอัตราส่วนทุนหมุนเวียนของสหกรณ์ที่มีอัตราต่ำเป็นผลมาจากสหกรณ์กู้ยืมเงินระยะสั้นรับฝากเงิน จากสมาชิก และสหกรณ์อื่นเป็นส่วนใหญ่แต่นำไปให้สมาชิกกู้ยืมในระยะยาว และลงทุนในที่ดินอาคารและอุปกรณ์จำนวนมาก จึงทำให้มีอัตราส่วนทุนหมุนเวียนต่ำ ซึ่งหากขาดการบริหารจัดการทางการเงินที่เหมาะสมรัดกุมอาจเกิดความเสี่ยงในด้านสภาพคล่องได้ โดยเฉพาะการบริหารลูกหนี้เงินกู้ระยะสั้นให้ชำระเป็นไปตามกำหนด เนื่องจากเป็นสินทรัพย์ส่วนใหญ่ของสหกรณ์ทั้งสองประเภท



สภาพคล่องของสถาบันเกษตรกร

หน่วย : ล้านบาท

ประเภท	เงินสด/เงินฝาก	ลูกหนี้ระยะสั้น	สินค้าและอื่นๆ	เจ้าหนี้เงินกู้	เจ้าหนี้การค้า	เงินรับฝาก	อื่นๆ	อัตรา ส่วน
ภาคเกษตร	459.47	532.57	62.68	52.16	27.64	1,211.06	16.46	0.81
นอกภาคเกษตร	347.84	571.55	107.27	1,312.33	0.00	4,985.62	138.83	0.16
กลุ่มเกษตรกร	9.90	32.96	1.91	9.54	0.06	1.12	2.28	4.06
ยอดรวม	817.21	1,137.08	171.86	1,374.03	27.70	6,197.80	157.57	
ร้อยละ	38.44	53.48	8.08	17.71	0.36	79.90	2.03	

มิติที่ 6 ผลกระทบของธุรกิจ (Sensitivity)

ปัจจัยเสี่ยงที่จะมีผลกระทบต่อธุรกิจของสหกรณ์อาจแยกพิจารณาได้ดังนี้

ในรอบปีที่ผ่านมารัฐบาลยังคงมีการสนับสนุนให้สหกรณ์เป็นกลไกสำคัญในการแก้ปัญหาทางเศรษฐกิจอีกทางหนึ่งมีการกระตุ้นให้มินวัตกรรมด้านเทคโนโลยีมาช่วยในเกษตรกรรม ด้านเศรษฐกิจมีการประกาศลดต้นทุนการผลิตสินค้าเกษตร มีโครงการต่างๆ จำนวนมาก เพื่อช่วยเหลือและสนับสนุนเกษตรกรและประชาชนทั่วไป ทั้งโครงการพักชำระหนี้เงินต้นและขยายเวลาการชำระหนี้ โครงการบรรเทาค่าครองชีพผ่านบัตรสวัสดิการแห่งรัฐโครงการเราเที่ยวด้วยกัน โครงการคนละครึ่ง และโครงการแก้ไขปัญหาผลผลิตผลไม้ส่งออกสู่ตลาดมากปี 2564 เป็นต้น เพื่อช่วยเหลือกระตุ้นเศรษฐกิจและบรรเทาปัญหาภาวะเศรษฐกิจที่ชะลอตัวของประเทศที่เกิดขึ้นจากปัจจัยหลายด้าน เช่น ปัญหาภัยพิบัติ ปัญหาสภาพเศรษฐกิจของประเทศต่างๆ ที่มีทิศทางทางลบ เศรษฐกิจถดถอย และผลกระทบของการแพร่ระบาดของโรคติดเชื้อไวรัสโคโรนา 2019 (โควิด-19) ส่งผลกระทบต่อส่งออก และ อัตราดอกเบี้ยในประเทศ เป็นต้น โดยสามารถแยกพิจารณาปัจจัยเสี่ยงและผลกระทบที่อาจมีต่อสถาบันเกษตรกร ได้ดังนี้

สหกรณ์นอกภาคการเกษตร เนื่องจากสมาชิกของสหกรณ์เป็นผู้มีรายได้ประจำจากเงินเดือนและค่าจ้าง ซึ่งสมาชิกส่วนใหญ่มีหนี้สินกับแหล่งเงินอื่น จึงอาจมีผลกระทบต่อภาระผ่อนชำระหนี้ของสมาชิกได้ถึงแม้รัฐบาลจะช่วยเหลือค่าครองชีพผ่านโครงการต่างๆ แต่ก็เป็นภาระบรรเทาในระยะสั้น ดังนั้นสหกรณ์จึงยังต้องเฝ้าระวังและติดตามหนี้อย่างใกล้ชิด เพื่อป้องกันการเกิดปัญหาด้านต่าง ๆ ที่อาจส่งผลกระทบต่อสหกรณ์ได้

สหกรณ์ภาคเกษตรและกลุ่มเกษตรกร ในรอบปีที่ผ่านมาภาคการเกษตรได้รับผลกระทบในหลายประการ ได้แก่ ปัญหาด้านภัยธรรมชาติ ปัญหาด้านราคาผลผลิตที่ตกต่ำ เป็นต้น ประกอบกับภาวะเศรษฐกิจที่มีการชะลอตัว ราคาน้ำมันที่ผันผวน อัตราค่าครองชีพที่สูงขึ้น ทำให้ราคาสินค้าอุปโภคบริโภคมีราคาสูงขึ้นอย่างต่อเนื่อง ส่งผลให้ต้นทุนการผลิตสูงขึ้น รวมถึงปัญหาการประกาศงดใช้สารเคมีบางชนิดที่อาจส่งผลกระทบต่อปริมาณการผลิตที่ลดลงของสินค้าภาคเกษตรเนื่องจากต้นทุนที่สูงขึ้น อาจส่งผลกระทบต่อต้นทุนและรายได้ของสมาชิกไม่สมดุลกัน ผลกระทบดังกล่าวอาจจะยังคงต่อเนื่องไปถึงปีถัดไป สหกรณ์และกลุ่มเกษตรกรต้องเตรียมการรองรับสถานการณ์เพื่อให้ได้รับผลกระทบน้อยที่สุด เนื่องจากสมาชิกส่วนใหญ่ของสหกรณ์และกลุ่มเกษตรกรเป็นบุคคลที่อยู่ในภาคการเกษตรทั้งหมด รวมถึงธุรกิจส่วนใหญ่เป็นการรวบรวมผลผลิต การจัดหาสินค้ามาจำหน่าย และการให้เงินกู้ยืมแก่สมาชิก ดังนั้นปัญหาที่เกิดขึ้นจึงส่งผลกระทบต่อสหกรณ์และกลุ่มเกษตรกร



กล่าวโดยสรุป ภาวะเศรษฐกิจทางการเงินของสหกรณ์และกลุ่มเกษตรกร อาจมีแนวโน้มการขยายตัวที่ลดลงตามภาวะเศรษฐกิจของประเทศ ประกอบกับปัญหาภัยธรรมชาติ และการแพร่ระบาดของโรคติดเชื้อไวรัสโคโรนา2019 (โควิด-19) ที่อาจเกิดขึ้นอย่างหลีกเลี่ยงไม่ได้ ปัญหาดังกล่าวส่งผลกระทบต่อโดยตรงต่อการดำรงชีพของสมาชิก และอาจทำให้เกิดปัญหาการชำระหนี้ของลูกหนี้ได้ ซึ่งเป็นสินทรัพย์ส่วนใหญ่ของสถาบันเกษตรกรในทุกประเภท ความเสี่ยงดังกล่าวอาจส่งผลกระทบต่อความเสี่ยงด้านอื่น ๆ ของสถาบันเกษตรกรได้ อาจส่งผลต่อการดำเนินงานต่อเนื่องของสถาบันเกษตรกรบางแห่งที่ไม่มีความเข้มแข็งด้านเงินทุนได้ในอนาคต สถาบันเกษตรกรต้องวางแผนรักษาเสถียรภาพของสินทรัพย์ให้มีประสิทธิภาพมากขึ้นโดยเฉพาะให้ความสำคัญในการติดตามหนี้ และเพิ่มความเข้มแข็งด้านเงินทุนสถาบันเกษตรกรและสมาชิกให้มากขึ้นโดยการให้ความรู้เกี่ยวกับวินัยทางการเงินของสมาชิกให้มีภูมิคุ้มกัน เพื่อส่งเสริมการออมและลดความเสี่ยงด้านต่าง ๆ ที่จะเกิดขึ้นกับสมาชิกและส่งผลกระทบต่อสถาบันเกษตรกรต่อไป



กิจกรรมงานสำคัญต่างๆ ในรอบปีงบประมาณ 2564

กิจกรรม ผ้าไทยใส่ให้สนุก



กิจกรรม วันถ่ายทอดเทคโนโลยี เพื่อเริ่มต้นฤดูกาลผลิตใหม่ (FIELD DAY)



จัดประชุมเชิงปฏิบัติการอาสาสมัครเกษตรด้านบัญชี (ครูบัญชี) ระดับจังหวัด ประจำปี 2564



กิจกรรมประกวดวิสาหกิจชุมชนดีเด่นระดับประเทศ ปี 2564





ร่วมกิจกรรมจิตอาสาเนื่องในวันสำคัญของชาติ วันจักรี ประจำปี 2564



ร่วมโครงการปลูกป่าและบึงกนเพา เพื่อยุติมลพิษพระเกษรต
พระบาทสมเด็จพระปรเมนทรรามาธิบดีศรีสินทรมหาวชิราลงกรณ



ร่วมจัดกิจกรรมวันพระราชทานธงชาติไทย (Thai National Flag Day) ประจำปี 2564



จัดนิทรรศการคลินิกเกษตรเคลื่อนที่ ปี 2564





กิจกรรม ปีใหม่เมือง 2564



กิจกรรม ถวายเทียนพรรษา สำนักงานงษ์บ้านยี่ซ้อ



ร่วมพิธีลงนามบันทึกข้อตกลงโครงการ ยุกระดับแปลงใหญ่ด้วยเกษตรกรรมสมัยใหม่และเชื่อมโยงตลาด



ประชุมประจำเดือนสำนักงาน





สำนักงานตรวจบัญชีสหกรณ์ลำพูน

กรมตรวจบัญชีสหกรณ์ กระทรวงเกษตรและสหกรณ์



กรมตรวจบัญชีสหกรณ์ 12 ถนนกรุงเกษม แขวงวัดสามพระยา เขตพระนคร กรุงเทพฯ 10200
ศูนย์บริการประชาชน (Call Center) 0 2016 8888 โทรสาร 0 2282 0889



สำนักงานตรวจบัญชีสหกรณ์ลำพูน

เลขที่ 164 หมู่ 2 ถนนลำพูน – ดอยศรีวิชัย ตำบลเวียงยอง อำเภอเมือง จังหวัดลำพูน รหัสไปรษณีย์ 51000

โทรศัพท์ : (053) 537610 โทรสาร : (053) 537611 อีเมล : cadlpn@cad.go.th