



# Annual Report

## 2022

กรมตรวจบัญชีสหกรณ์  
กระทรวงเกษตรและสหกรณ์

รายงานประจำปี 2565



สำนักงานตรวจบัญชีสหกรณ์ลำพูน  
Lamphun Cooperative Auditing Office

<http://lamphun.cad.go.th>



พระบรมราโชวาท ในวันข้าราชการพลเรือน 2565  
วันที่ 2 มีนาคม พ.ศ.2565

ข้าราชการคือผู้ที่ทำงานเพื่อผลประโยชน์ของประชาชน  
จึงจำเป็นต้องเข้าใจอย่างถ่องแท้ ว่าสิ่งใดคือประโยชน์  
สมควรปฏิบัติ และสิ่งใดไม่ใช่ประโยชน์ ไม่สมควรปฏิบัติ  
ความเข้าใจทั้งนี้ เป็นผลจากวิจรรณญาณอันเที่ยงตรง ถูกต้อง  
ซึ่งข้าราชการทุกคนควรจะได้ฝึกฝนและสร้างสม  
ให้เป็นคุณสมบัติประจำตัวสืบไป

# คำนำ

## Preface

### สำนักงานตรวจบัญชีสหกรณ์ลำพูน

สังกัดกรมตรวจบัญชีสหกรณ์ กระทรวงเกษตรและสหกรณ์ มีภารกิจด้านการสอบบัญชีสหกรณ์และกลุ่มเกษตรกรให้คำปรึกษา แนะนำและให้ความรู้ด้านการบริหารการเงินและการบัญชีแก่บุคลากร ของสหกรณ์ กลุ่มเกษตรกรและเครือข่ายจัดทำรายงานภาวะเศรษฐกิจ ของสหกรณ์ และ กลุ่มเกษตรกรเพื่อเป็นพื้นฐานในการกำหนดนโยบาย และวางแผนพัฒนาสหกรณ์ อีกทั้งเพื่อเสริมสร้างความเข้มแข็งแก่ สหกรณ์ และกลุ่มเกษตรกรให้มีระบบการควบคุมภายในที่ดีสามารถ นำข้อมูลทางบัญชีไปใช้ประโยชน์ได้อย่างทันเหตุการณ์ จึงได้จัดทำ รายงานประจำปี 2565 ขึ้นโดยได้รวบรวมผลการดำเนินงานที่สำคัญ ของสำนักงานตรวจบัญชีสหกรณ์ลำพูนมีวัตถุประสงค์เพื่อเผยแพร่ งานในหน้าที่หลัก และผลการปฏิบัติงานประจำปี 2565

สำนักงานตรวจบัญชีสหกรณ์ลำพูน หวังเป็นอย่างยิ่งว่ารายงาน ประจำปีฉบับนี้ จะอำนวยความสะดวกต่อหน่วยงานที่เกี่ยวข้อง และบุคคล ที่สนใจตามสมควร

สำนักงานตรวจบัญชีสหกรณ์ลำพูน  
กรมตรวจบัญชีสหกรณ์  
มิถุนายน 2566



# สารบัญ

## TABLE OF CONTENTS

	หน้า
<b>ส่วนที่ 1</b> กรมตรวจบัญชีสหกรณ์	
• วิทยาลัยฯ พันธกิจ และเป้าหมาย	1 - 3
• ค่านิยมหลักกรมตรวจบัญชีสหกรณ์	4
<b>ส่วนที่ 2</b> สำนักงานตรวจบัญชีสหกรณ์ลำพูน	
• ข้อมูลทั่วไปจังหวัดลำพูน	5 - 6
• ประวัติความเป็นมา	7
• โครงสร้างการบริหาร	8 - 11
• แผนงาน/ผลผลิต/โครงการและงบประมาณ รายจ่าย ปี 2565	12 - 13
• ผลการปฏิบัติราชการประจำปีงบประมาณ 2565	14 - 20
• รายงานทางการเงิน ของสหกรณ์และกลุ่มเกษตรกร ในจังหวัดลำพูน	21 - 24
• ภาพกิจกรรมสำคัญต่าง ๆ ในรอบปีงบประมาณ 2565	25 - 30

# วิสัยทัศน์ VISION

## กรมตรวจบัญชีสหกรณ์

"ตรวจสอบบัญชี และส่งเสริมการทำบัญชี  
เพื่อสร้างความเข้มแข็ง โปร่งใส  
แก่สหกรณ์ และเกษตรกร"

# พันธกิจ/อำนาจหน้าที่ MISSION

## กรมตรวจบัญชีสหกรณ์

1. ตรวจสอบบัญชีสหกรณ์ และกลุ่มเกษตรกร

2. กำกับและควบคุมคุณภาพงานสอบบัญชี  
สหกรณ์และกลุ่มเกษตรกร ให้เป็นไปตาม  
มาตรฐาน

3. พัฒนาเทคโนโลยีการตรวจสอบบัญชี  
สหกรณ์ และกลุ่มเกษตรกร

4. พัฒนาการบริหารจัดการ  
ด้านการเงินการบัญชีแก่สหกรณ์  
กลุ่มเกษตรกร และวิสาหกิจชุมชน

5. ถ่ายทอดความรู้ และเผยแพร่ข้อมูล  
ด้านการเงินการบัญชี แก่สหกรณ์  
กลุ่มเกษตรกร วิสาหกิจชุมชน  
เกษตรกร และประชาชน



## **เป้าหมาย** TARGET **กรมตรวจบัญชีสหกรณ์**

1. สหกรณ์ กลุ่มเกษตรกร และวิสาหกิจชุมชนมีความเข้มแข็งด้านการเงินการบัญชี
2. เกษตรกรมีภูมิคุ้มกันทางการเงิน
3. การบริหารจัดการอย่างมีประสิทธิภาพก้าวสู่องค์กรดิจิทัล

## **ประเด็นและ แนวทางการพัฒนา กรมตรวจบัญชีสหกรณ์**

### **ประเด็นที่ 1 : พัฒนาคความเข้มแข็งด้านการเงินการบัญชี แก่สหกรณ์กลุ่มเกษตรกร และวิสาหกิจชุมชน**

แนวทางการพัฒนาที่ 1 : พัฒนาระบบการตรวจสอบบัญชีเพื่อเพิ่มความเชื่อมั่นและโปร่งใสให้กับสหกรณ์ และกลุ่มเกษตรกร

แนวทางการพัฒนาที่ 2 : พัฒนาระบบกำกับดูแล และควบคุมคุณภาพการสอบบัญชีสหกรณ์

แนวทางการพัฒนาที่ 3 : พัฒนาความสามารถด้านการเงินการบัญชี และการควบคุมภายในแก่สหกรณ์กลุ่มเกษตรกร และวิสาหกิจชุมชน

แนวทางการพัฒนาที่ 4 : พัฒนาระบบการรายงานภาวะเศรษฐกิจทางการเงิน ของสหกรณ์โดยใช้เทคโนโลยีดิจิทัล

แนวทางการพัฒนาที่ 5 : พัฒนานวัตกรรม เทคโนโลยีด้านการบัญชี และการสอบบัญชีสหกรณ์ และกลุ่มเกษตรกร

## **ประเด็นที่ 2 : ส่งเสริมและพัฒนาศักยภาพการจัดทำบัญชีรายบุคคล**

แนวทางการพัฒนาที่ 1 : สร้างความตระหนักรู้ประโยชน์การจัดทำบัญชี

แนวทางการพัฒนาที่ 2 : ส่งเสริมการจัดทำบัญชีรับ - จ่ายในครัวเรือน

แนวทางการพัฒนาที่ 3 : ส่งเสริมการจัดทำและใช้ข้อมูลบัญชีต้นทุนประกอบอาชีพ

แนวทางการพัฒนาที่ 4 : ส่งเสริมการจัดทำบัญชีแก่กลุ่มเป้าหมายตามโครงการอันเนื่องมาจากพระราชดำริ

แนวทางการพัฒนาที่ 5 : ส่งเสริมการพัฒนาเครื่อง่ายด้านบัญชี

## **ประเด็นที่ 3 : พัฒนาระบบบริหารจัดการ และการให้บริการสู่องค์กรดิจิทัล**

แนวทางการพัฒนาที่ 1 : พัฒนาโครงสร้างและระบบการบริหารจัดการองค์กรให้ตอบสนองต่อการเปลี่ยนแปลง

แนวทางการพัฒนาที่ 2 : สร้างและพัฒนาบุคลากรให้มีความรู้ความสามารถสูง ปรับตัวต่อการเปลี่ยนแปลงและเข้าถึงเทคโนโลยีดิจิทัล

แนวทางการพัฒนาที่ 3 : ยกระดับการดำเนินการด้านคุณธรรม และความโปร่งใสขององค์กร

แนวทางการพัฒนาที่ 4 : พัฒนารูปแบบการให้บริการประชาชนด้วยการบริหารจัดการองค์กรที่ใช้เทคโนโลยีดิจิทัล และนวัตกรรม

แนวทางการพัฒนาที่ 5 : พัฒนาเทคโนโลยีดิจิทัลเพื่อการบริหารองค์กร

แนวทางการพัฒนาที่ 6 : เพิ่มประสิทธิภาพ และความปลอดภัยระบบคอมพิวเตอร์ และระบบเครื่อง่าย

แนวทางการพัฒนาที่ 7 : เผยแพร่ข่าวสารและประชาสัมพันธ์เชิงรุกในรูปแบบใหม่ (New Normal)

แนวทางการพัฒนาที่ 8 : ส่งเสริม และสนับสนุนการวิจัยและพัฒนา

แนวทางการพัฒนาที่ 9 : สร้างภาคีเครื่อง่าย และการมีส่วนร่วมของทุกภาคส่วน

# ค่านิยมหลัก

**“มีมาตรฐาน โปร่งใส  
ใส่ใจผู้รับบริการ”**







## ข้อมูลจังหวัดลำพูน Lamphun

### จังหวัดลำพูน

เป็นจังหวัดที่มีขนาดเล็กที่สุดในภาคเหนือ  
เดิมชื่อ เมืองหริภุญไชย เป็นเมืองโบราณมีอายุประมาณ 1,343 ปี

### คำขวัญจังหวัด

“พระธาตุเด่น พระรอดขลัง ลำไยดัง กระเทียมดี  
ประเพณีงาม จามเทวี ศรีหริภุญชัย”

### การแบ่งเขตการปกครอง และจำนวนประชากร

แบ่งเขตออกเป็น 8 อำเภอ 51 ตำบล 577 หมู่บ้าน  
ปัจจุบันมีประชากร 406,981 คน 177,017 ครัวเรือน



## ของดีจังหวัดลำพูน



ลำไย



กระเทียม



หอมแดง



ผ้าไหมยกดอก



กระเทียมดำ

## สถานที่ท่องเที่ยว



วัดพระธาตุศรีบุญชัย



วัดดอยยติ



อนุสาวรีย์พระนางจามเทวี



น้ำตกก้อหลวง



สะพานงาวทาชมพู

## ประวัติความเป็นมา

### Background

#### สำนักงานตรวจบัญชีสหกรณ์ลำพูน

Lamphun Cooperative Auditing Office

ได้จัดตั้งขึ้นเมื่อปีพ.ศ.2526 เป็นหน่วยงานราชการส่วนกลางสังกัด  
กระทรวงเกษตรและสหกรณ์ขึ้นตรงกับ กรมตรวจบัญชีสหกรณ์  
ภายใต้การดูแลของ สำนักงาน  
ตรวจบัญชีสหกรณ์ที่ 7 ปัจจุบัน  
มีสำนักงานตั้งอยู่เลขที่ 164 หมู่ 2  
ถนนลำพูน - ดอยศรีวิชัย  
ตำบลเวียงยอง อำเภอเมือง  
จังหวัดลำพูน รหัสไปรษณีย์ 51000  
โดยมีเนื้อที่ 1 ไร่ 2 งาน มีบุคลากร  
ในสังกัดทั้งสิ้น 32 ราย



### หน้าที่และความรับผิดชอบ

สำนักงานตรวจบัญชีสหกรณ์ลำพูน มีหน้าที่เกี่ยวกับการตรวจแนะนำ  
การบริหารงานด้านการเงินการบัญชีให้มีประสิทธิภาพและการตรวจสอบบัญชี  
แก่สถาบันเกษตรกร ประเภทสหกรณ์และกลุ่มเกษตรกร

กรมตรวจบัญชีสหกรณ์มีนโยบายให้ดำเนินการจัดตั้งสำนักงานตรวจบัญชี  
สหกรณ์ในส่วนภูมิภาคให้ครบทุกจังหวัด (77 จังหวัด) โดยจัดตั้งสำนักงาน  
ตรวจบัญชีสหกรณ์ในแต่ละจังหวัดขึ้นเป็นครั้งแรกใน ปี พ.ศ.2524 เพื่อสามารถ  
ให้บริการด้านการตรวจสอบบัญชีและกำกับแนะนำด้านการเงินการบัญชีของ

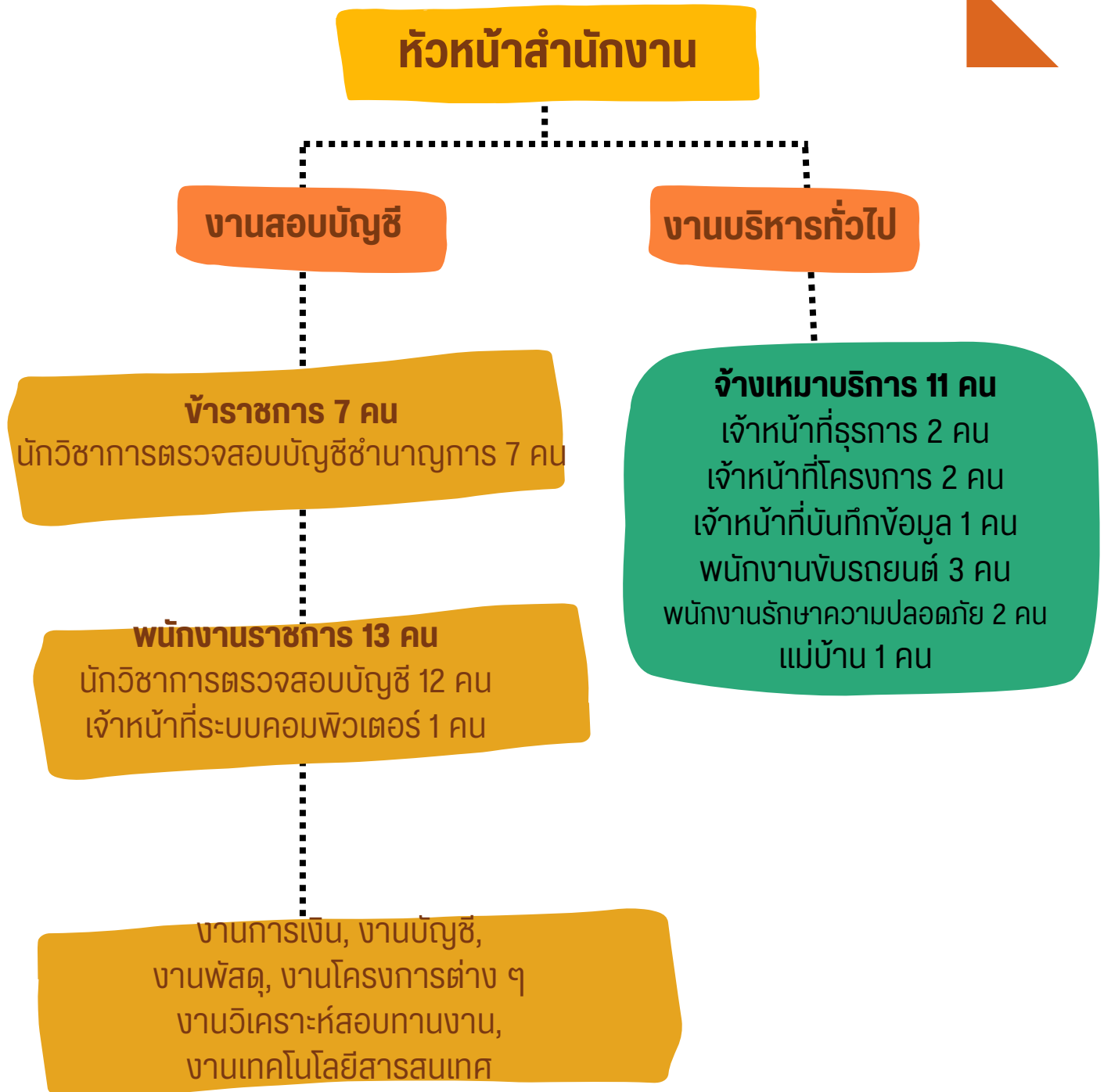


สถาบันเกษตรกรได้อย่างใกล้ชิด อันจะ  
ช่วยให้สามารถดูแลรักษาทรัพย์สินและ  
ประโยชน์ของสถาบันเกษตรกร และของ  
สมาชิกได้ด้วยความสะดวก เป็นการผลิต  
ข้อผิดพลาดหรือข้อบกพร่องที่อาจเกิดขึ้นได้  
ถือเป็นส่วนสำคัญยิ่งประการหนึ่งที่จะช่วยให้  
สถาบันเกษตรกรได้เจริญก้าวหน้า  
มีความยั่งยืน



## โครงสร้างการบริหารงาน

organization chart





บุคลากรสำนักงานตรวจบัญชีสหกรณ์ลำพูน  
personnel

ข้าราชการ



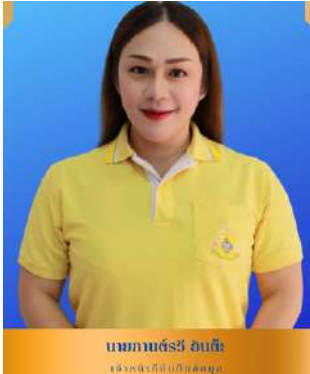
บุคลากรสำนักงานตรวจบัญชีสหกรณ์ลำพูน (ต่อ)  
personnel

พนักงานราชการ



บุคลากรสำนักงานตรวจบัญชีสหกรณ์ลำพูน (ต่อ)  
personnel

จ้างเหมาบริการ

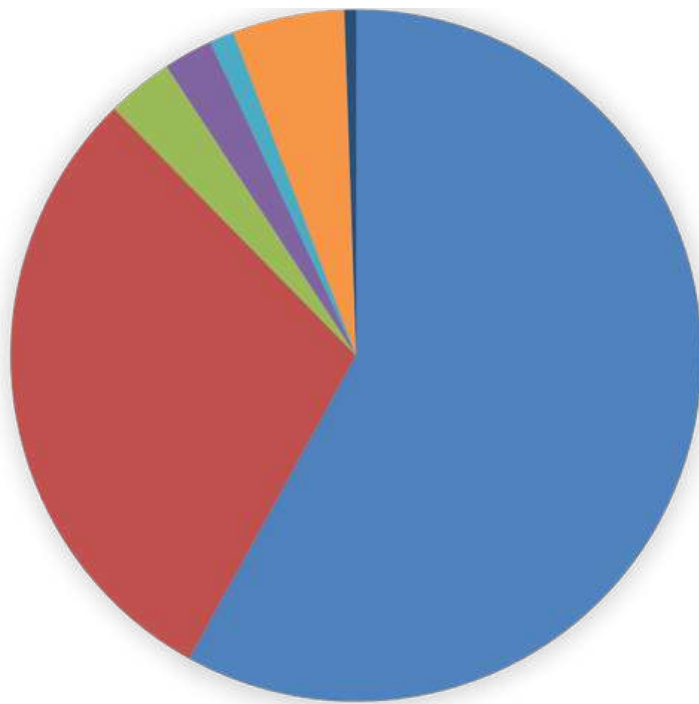


## แผนงาน / ผลผลิต / โครงการ และงบประมาณรายจ่ายประจำปี 2565

เริ่มวันที่ 1 ตุลาคม 2564 ถึง วันที่ 30 กันยายน 2565

แผนงาน / ผลผลิต / โครงการ	แผนงาน	งบประมาณ (บาท)
<b>1. แผนงานบุคลากรภาครัฐ</b>	13 คน	3,223,625.42
<b>2. งานตรวจสอบบัญชีสหกรณ์และกลุ่มเกษตรกร</b>		
- การสอบบัญชีสหกรณ์และกลุ่มเกษตรกร	99 แห่ง	1,637,550.00
- โครงการตรวจสอบความถูกต้องต่อการทำธุรกรรมทางการเงินระหว่างสหกรณ์และสมาชิก	1 แห่ง 115 ราย	6,900.00
<b>3. งานพัฒนาด้านการเงินการบัญชีแก่สหกรณ์และกลุ่มเกษตรกร</b>		
-โครงการฝึกอบรมเศรษฐกิจการเงินขั้นพื้นฐานแก่สมาชิกสหกรณ์	1 แห่ง 20 ราย	6,000.00
- โครงการพัฒนามาตรฐานการบัญชีแก่สหกรณ์และกลุ่มเกษตรกร	3 แห่ง	86,850.00
- โครงการพัฒนาศักยภาพการควบคุมภายในธุรกิจของสหกรณ์ และกลุ่มเกษตรกร	7 แห่ง	76,500.00
- โครงการพัฒนาศักยภาพการดำเนินธุรกิจของสหกรณ์ กลุ่มเกษตรกร และธุรกิจชุมชน	1 แห่ง	3,500.00
<b>4. งานพัฒนาด้านการเงินการบัญชีแก่วิสาหกิจชุมชน</b>		
- โครงการพัฒนาผลิตภัณฑ์และมาตรฐานสินค้าเกษตรแปรรูป	3 แห่ง	97,050.00
- โครงการยกระดับสถาบันเกษตรกรให้เป็นผู้ประกอบการธุรกิจเกษตร	7 แห่ง 28 ราย	30,800.00
<b>5. งานเสริมสร้างวินัยทางการเงินภาคครัวเรือน</b>		
- โครงการเสริมสร้างการจัดทำบัญชีครัวเรือนเพื่อการจัดการเศรษฐกิจระดับครัวเรือน	300 ราย	46,200.00
- โครงการทำบัญชีส่งเสริมการออมเฉลิมพระเกียรติ	20 ราย	18,000.00
<b>6. งานพัฒนาศักยภาพการประกอบอาชีพโดยใช้ข้อมูลทางบัญชี</b>		
- โครงการระบบส่งเสริมการเกษตรแบบแปลงใหญ่	350 ราย	187,850.00
- โครงการพัฒนาเกษตรกรยั่งยืน (เกษตรกรรุ่นใหม่)	40 ราย	19,340.00
- โครงการส่งเสริมอาสาสมัครเกษตร	10 ราย	7,700.00
- โครงการศูนย์เรียนรู้การเพิ่มประสิทธิภาพการผลิตสินค้าการเกษตร (ศพก.)	8 ศูนย์	76,400.00
<b>7. งานส่งเสริมการจัดทำบัญชีแก่กลุ่มเป้าหมายตามโครงการอันเนื่องมาจากพระราชดำริ</b>		
- โครงการคลินิกเกษตรเคลื่อนที่	12 ครั้ง	18,400.00
- โครงการถ่ายทอดความรู้เกี่ยวกับการจัดทำบัญชีต้นกล้าเศรษฐกิจพอเพียงบัญชีรับ-จ่ายในครัวเรือนให้แก่นักเรียนและครูในสังกัดสำนักงานคณะกรรมการการศึกษาขั้นพื้นฐาน	12 โรงเรียน 283 ราย	12,120.00
<b>รวมทั้งสิ้น</b>		5,554,785.42

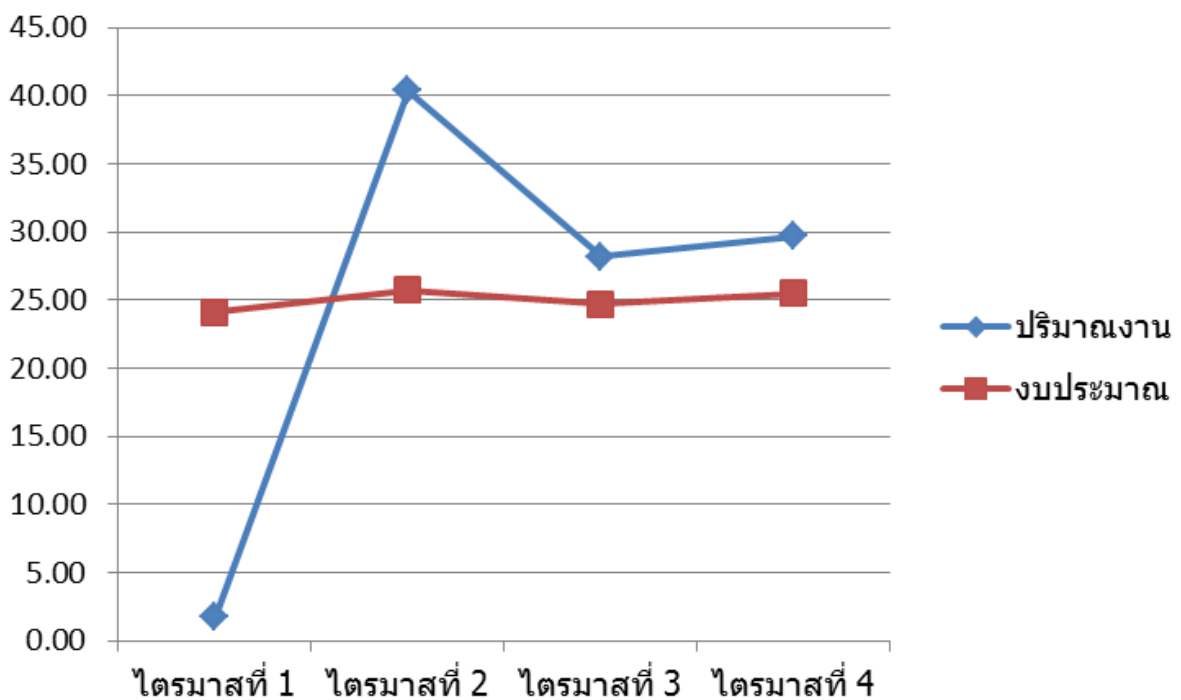




## งบประมาณรายจ่าย

- แผนงานบุคลากรภาครัฐ
- งานตรวจสอบบัญชีสหกรณ์และกลุ่มเกษตรกร
- งานพัฒนาด้านการเงินการบัญชีแก่สหกรณ์และกลุ่มเกษตรกร
- งานพัฒนาด้านการเงินการบัญชีแก่วิสาหกิจชุมชน
- งานเสริมสร้างวินัยทางการเงินภาครัฐครัวเรือน
- งานพัฒนาศักยภาพการประกอบอาชีพโดยใช้ข้อมูลทางบัญชี
- งานส่งเสริมการจัดทำบัญชีแก่กลุ่มเป้าหมายตามโครงการอันเนื่องมาจากพระราชดำริ

## ปริมาณงานและงบประมาณในปี 2565 คิดเป็นร้อยละของแผนงานและงบประมาณทั้งปี



## ผลการปฏิบัติราชการประจำปี

งบประมาณ 2565 Annual Performance

### งานตรวจสอบบัญชีสหกรณ์และกลุ่มเกษตรกร

#### กิจกรรมที่ 1 : การสอบบัญชีสหกรณ์และกลุ่มเกษตรกร

มีเป้าหมายตรวจสอบบัญชีสหกรณ์และกลุ่มเกษตรกร  
จำนวน 99 แห่ง ปฏิบัติงานได้ 99 แห่ง คิดเป็นร้อยละ 100

#### กิจกรรมที่ 2 : ตรวจสอบความถูกต้องต่อการทำธุรกรรม ทางการเงินระหว่างสหกรณ์และสมาชิก

มีเป้าหมายตรวจสอบความถูกต้องในการทำธุรกรรม  
ด้านการเงินกับสมาชิกสหกรณ์ จำนวน 1 แห่ง 115 ราย  
ปฏิบัติงานได้ 1 แห่ง 115 ราย คิดเป็นร้อยละ 100



## ผลการปฏิบัติราชการประจำปี

งบประมาณ 2565 Annual Performance

### งานพัฒนาด้านการเงินการบัญชีแก่สหกรณ์และกลุ่มเกษตรกร

#### กิจกรรมที่ 1 : โครงการฝึกอบรมเศรษฐกิจการเงินขั้นพื้นฐาน แก่สมาชิกสหกรณ์

มีเป้าหมายอบรมสมาชิกสหกรณ์ให้มีความรู้ความเข้าใจเศรษฐกิจการเงินขั้นพื้นฐาน จำนวน 1 แห่ง 20 ราย ปฏิบัติงานได้ 1 แห่ง 20 ราย คิดเป็นร้อยละ 100

#### กิจกรรมที่ 2 : โครงการพัฒนามาตรฐานการบัญชีแก่สหกรณ์ และกลุ่มเกษตรกร

มีเป้าหมายเพื่อให้เจ้าหน้าที่บัญชี หรือผู้รับผิดชอบจัดทำบัญชี สามารถจัดทำบัญชีหรืองบการเงินได้ จำนวน 3 แห่ง ปฏิบัติงานได้ 3 แห่ง คิดเป็นร้อยละ 100

#### กิจกรรมที่ 3 : โครงการพัฒนาศักยภาพการควบคุมภายในของสหกรณ์ และกลุ่มเกษตรกร

มีเป้าหมายเพื่อเสริมสร้างให้สหกรณ์ และกลุ่มเกษตรกรมีระดับชั้นคุณภาพการควบคุมภายในที่ดี มีการกำหนดวิธีการทำงานเกิดการจัดสรรทรัพยากร สามารถป้องปรามการทุจริต และลดข้อผิดพลาดทางการเงินการบัญชีได้อย่างมีประสิทธิภาพ จำนวน 7 แห่ง ปฏิบัติงานได้ 7 แห่ง คิดเป็นร้อยละ 100

#### กิจกรรมที่ 4 : โครงการพัฒนาศักยภาพการดำเนินธุรกิจของ สหกรณ์ กลุ่มเกษตรกร และธุรกิจชุมชน

มีเป้าหมายเพื่อให้คณะกรรมการ และฝ่ายจัดการใช้ข้อมูลทางการเงินการบัญชีในการวางแผนธุรกิจแก่สหกรณ์ และให้สหกรณ์มีระบบการควบคุมภายใน และสามารถใช้เทคโนโลยีดิจิทัล การบริหารจัดการทางการเงินการบัญชีให้มีประสิทธิภาพ จำนวน 1 แห่ง ปฏิบัติงานได้ 1 แห่ง คิดเป็นร้อยละ 100





## ผลการปฏิบัติราชการประจำปี

งบประมาณ 2565 Annual Performance

### งานพัฒนาด้านการเงินการบัญชีแก่วิสาหกิจชุมชน

#### กิจกรรมที่ 1 : โครงการพัฒนาผลิตภัณฑ์และมาตรฐานสินค้าเกษตรแปรรูป

มีเป้าหมายเพื่อให้ผู้จัดทำบัญชีของวิสาหกิจชุมชนที่ประกอบกิจการด้านแปรรูปสินค้าเกษตรสามารถจัดทำบัญชี งบทดลอง และงบแสดงฐานะการเงินได้ จำนวน 3 แห่ง ปฏิบัติงานได้ 3 แห่ง คิดเป็นร้อยละ 100

#### กิจกรรมที่ 2 : โครงการยกระดับสถาบันเกษตรกรให้เป็นผู้ประกอบการธุรกิจเกษตร

มีเป้าหมาย เพื่อให้ผู้จัดทำบัญชีของวิสาหกิจชุมชนได้รับการพัฒนาขีดความสามารถในการจัดทำบัญชี งบทดลอง งบการเงิน และเอกสารหลักฐานประกอบการบันทึกบัญชี จำนวน 7 แห่ง 28 ราย ปฏิบัติงานได้ 7 แห่ง 28 ราย คิดเป็นร้อยละ 100





## ผลการปฏิบัติราชการประจำปี

งบประมาณ 2565 Annual Performance

### งานเสริมสร้างวินัยทางการเงินภาคครัวเรือน

#### กิจกรรมที่ 1 : โครงการเสริมสร้างการจัดทำบัญชีครัวเรือนเพื่อ การจัดการเศรษฐกิจระดับครัวเรือน

มีเป้าหมายอบรมจัดทำบัญชีรับ - จ่ายในครัวเรือนของเกษตรกร  
จำนวน 300 ราย ปฏิบัติงานได้ 300 ราย คิดเป็นร้อยละ 100

#### กิจกรรมที่ 2 : โครงการจัดทำบัญชีส่งเสริมการออมเฉลิมพระเกียรติ

มีเป้าหมายอบรมและส่งเสริมการออมแก่เกษตรกร  
จำนวน 20 ราย ปฏิบัติงานได้ 20 ราย คิดเป็นร้อยละ 100



## ผลการปฏิบัติราชการประจำปี

งบประมาณ 2565 Annual Performance

### งานพัฒนาศักยภาพการประกอบอาชีพโดยใช้ข้อมูลทางบัญชี

#### กิจกรรมที่ 1 : โครงการระบบส่งเสริมการเกษตรแบบแปลงใหญ่

มีเป้าหมายอบรมทำบัญชีต้นทุนอาชีพแก่เกษตรกร จำนวน 350 ราย  
ปฏิบัติงานได้ 350 ราย คิดเป็นร้อยละ 100

#### กิจกรรมที่ 2 : โครงการพัฒนาเกษตรกรยั่งยืน (เกษตรกรยุคใหม่)

มีเป้าหมายอบรมการทำบัญชีต้นทุนรายอาชีพ สามารถนำข้อมูลทางบัญชี  
มาคิดวิเคราะห์ลดรายจ่ายในครัวเรือน ลดต้นทุนการผลิต และการประกอบอาชีพ  
เพิ่มรายได้ให้ตนเอง จำนวน 40 ราย ปฏิบัติงานได้ 40 ราย คิดเป็นร้อยละ 100



#### กิจกรรมที่ 3 : โครงการส่งเสริมอาสาสมัครเกษตร

มีเป้าหมายในการพัฒนาอาสาสมัครเกษตร จำนวน 10 ราย ปฏิบัติงานได้ 10 ราย  
คิดเป็นร้อยละ 100

#### กิจกรรมที่ 4 : โครงการศูนย์เรียนรู้การเพิ่มประสิทธิภาพ การผลิตสินค้าการเกษตร (ศพก.)

มีเป้าหมายในการพัฒนาศักยภาพครูบัญชีประจำศูนย์ จำนวน 8 ศูนย์  
ใน 8 อำเภอ ปฏิบัติงานได้ 8 ศูนย์ คิดเป็นร้อยละ 100





## ผลการปฏิบัติราชการประจำปี

งบประมาณ 2565 Annual Performance

### งานส่งเสริมการจัดทำบัญชีแก่กลุ่มเป้าหมายตาม โครงการอันเนื่องมาจากพระราชดำริ

#### กิจกรรมที่ 1 : โครงการคลินิกเกษตรเคลื่อนที่

มีเป้าหมายจัดกิจกรรมให้คำปรึกษาแนะนำด้านการบัญชีในจังหวัดลำพูน  
8 อำเภอ จำนวน 12 ครั้ง ปฏิบัติงานได้ 12 ครั้ง คิดเป็นร้อยละ 100



## ผลการปฏิบัติราชการประจำปี

งบประมาณ 2565 Annual Performance

### กิจกรรมที่ 2 : โครงการถ่ายทอดความรู้เกี่ยวกับการจัดทำบัญชี ต้นกล้าเศรษฐกิจพอเพียงบัญชีรับ-จ่าย ในครัวเรือน

มีเป้าหมายอบรมการทำบัญชีต้นกล้าเศรษฐกิจพอเพียง และรับจ่ายในครัวเรือน  
ให้แก่นักเรียนและคุณครู จำนวน 12 โรงเรียน 283 ราย  
ปฏิบัติงานได้ 12 โรงเรียน 283 ราย คิดเป็นร้อยละ 100

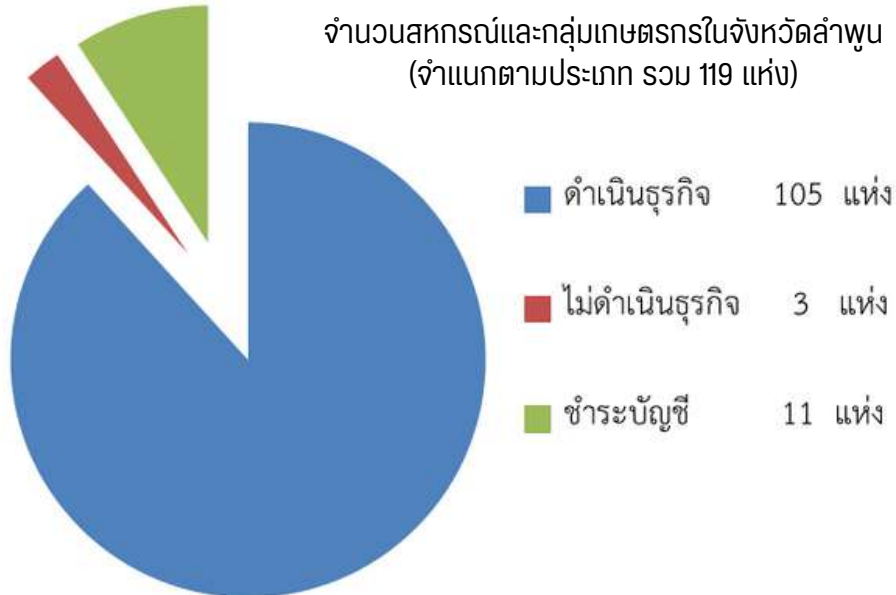




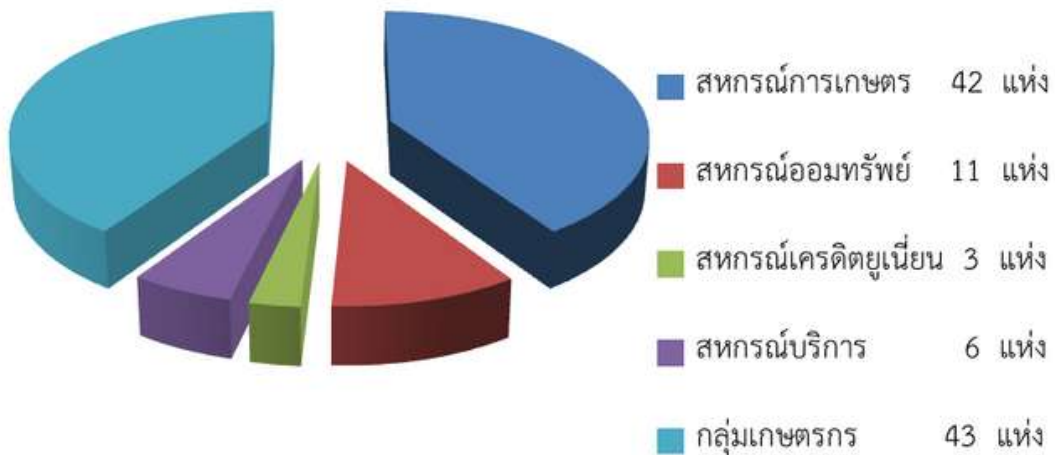
## รายงานทางการเงินของสหกรณ์และกลุ่มเกษตรกรในจังหวัดลำพูน

### สารสนเทศภาวะเศรษฐกิจทางการเงินภาคสหกรณ์และกลุ่มเกษตรกร ในจังหวัดลำพูน ปี 2565

จำนวนสหกรณ์และกลุ่มเกษตรกรในจังหวัดลำพูน  
(จำแนกตามประเภท รวม 119 แห่ง)



จำนวนสหกรณ์และกลุ่มเกษตรกรในจังหวัดลำพูนที่ดำเนินธุรกิจ  
(จำแนกตามประเภท รวม 105 แห่ง)



สถาบันเกษตรกรในจังหวัดลำพูนประกอบด้วยภาคสหกรณ์และกลุ่มเกษตรกร มีทั้งหมด รวม 105 แห่ง มีสมาชิก รวมทั้งสิ้น จำนวน **93,373** คน มีทุนดำเนินงานทั้งสิ้น 18,427.40 ล้านบาท มีมูลค่าธุรกิจรวม **14,157.05** ล้านบาท การดำเนินงานส่วนใหญ่ คือ ธุรกิจเงินให้กู้ยืมแก่สมาชิก คิดเป็นร้อยละ **51.77** ของมูลค่าธุรกิจรวมทั้งสิ้น สหกรณ์และกลุ่มเกษตรกรในพื้นที่แบ่งเป็นสหกรณ์ภาคเกษตร จำนวน 42 แห่ง สหกรณ์นอกภาคเกษตร จำนวน 20 แห่ง และ กลุ่มเกษตรกร จำนวน 43 แห่ง เป็นสหกรณ์ และกลุ่มเกษตรกรขนาดใหญ่พิเศษและใหญ่มาก 11 แห่ง ขนาดใหญ่ 51 แห่ง ขนาดปานกลางและขนาดเล็ก 43 แห่ง มีระดับความยุ่งยากส่วนใหญ่อยู่ในระดับปานกลางและมาก

## รายงานทางการเงินของสหกรณ์ และกลุ่มเกษตรกรในจังหวัดลำพูน

### 1. กุนดำเนินงาน

หน่วย : ล้านบาท

ประเภท	กุนของสถาบันเกษตรกร	เงินรับฝากจากสมาชิก	เงินกู้ยืม / เจ้าหนี้การค้า	เงินรับฝากสหกรณ์ และ อื่นๆ	ยอดรวม	ร้อยละ
ภาคเกษตร	1,121.63	1,243.55	125.15	77.88	2,568.21	13.94
นอกภาคเกษตร	8,345.96	5,810.41	1,605.20	52.26	15,813.83	85.82
กลุ่มเกษตรกร	32.28	0.98	7.84	4.26	45.36	0.24
<b>ยอดรวม</b>	<b>9,499.87</b>	<b>7,054.94</b>	<b>1,738.19</b>	<b>134.40</b>	<b>18,427.40</b>	<b>100.00</b>
<b>ร้อยละ</b>	<b>51.55</b>	<b>38.29</b>	<b>9.43</b>	<b>0.73</b>	<b>100.00</b>	

สหกรณ์และกลุ่มเกษตรกร มีกุนดำเนินงานรวม 18,427.40 ล้านบาท กุนดำเนินงานทั้งหมดแบ่งเป็นนอกภาคเกษตร ร้อยละ 85.82 รองลงมาเป็นของสหกรณ์ภาคเกษตร ร้อยละ 13.94 และกลุ่มเกษตรกร ร้อยละ 0.24 กุนดำเนินงานทั้งหมดแยกเป็นเงินกุนจากแหล่งเงินกุนภายใน ร้อยละ 89.84 โดยเป็นกุนของเกษตรกร ร้อยละ 51.55 เงินรับฝากจากสมาชิก ร้อยละ 38.29 และที่เหลืออีก ร้อยละ 10.16 เป็นแหล่งเงินกุนภายนอกมาจากเงินกู้ยืม และเครดิตการค้า ร้อยละ 9.43 เงินรับฝากจากสหกรณ์อื่น และหนี้สินอื่น ร้อยละ 0.73

### 2. สินทรัพย์

หน่วย : ล้านบาท

ประเภท	เงินสดและเงินฝากธนาคาร	ลูกหนี้/ดอกเบียค้างรับ-สุกริ	ที่ดินอาคารและอุปกรณ์	เงินลงทุน	สินทรัพย์อื่น ๆ	ยอดรวม	ร้อยละ
ภาคเกษตร	491.39	1,776.68	181.04	8.54	110.56	2,568.20	13.94
นอกภาคเกษตร	565.15	15,174.71	35.57	29.54	8.86	15,813.83	85.82
กลุ่มเกษตรกร	9.65	30.17	2.34	-	3.21	45.36	0.24
<b>ยอดรวม</b>	<b>1,066.19</b>	<b>16,981.56</b>	<b>218.94</b>	<b>38.08</b>	<b>122.63</b>	<b>18,427.40</b>	<b>100.00</b>
<b>ร้อยละ</b>	<b>5.79</b>	<b>92.15</b>	<b>1.19</b>	<b>0.21</b>	<b>0.66</b>	<b>100.00</b>	

สหกรณ์และกลุ่มเกษตรกร มีสินทรัพย์รวมทั้งสิ้น 18,427.40 ล้านบาท สินทรัพย์ส่วนใหญ่เป็น ลูกหนี้ และ ดอกเบียค้างรับ จำนวน 16,981.56 ล้านบาท คิดเป็นร้อยละ 92.15 ของสินทรัพย์ทั้งสิ้น รองลงมาเป็นเงินสด และเงินฝากธนาคาร ร้อยละ 5.79 ที่ดิน อาคาร และอุปกรณ์ ร้อยละ 1.19 สินทรัพย์ อื่น ๆ ร้อยละ 0.66 และเงินลงทุน ร้อยละ 0.21 ตามลำดับ



จากการวิเคราะห์จะพบว่าสินทรัพย์ส่วนใหญ่ของสหกรณ์และกลุ่มเกษตรกรจะอยู่ส่วนของ ลูกหนี้/ดอกเบียค้างรับ-สุกริ มากที่สุด ดังนั้นต้องให้ความสำคัญในเรื่องของการบริหารจัดการลูกหนี้ เป็นสำคัญ ซึ่งอาจส่งผลต่อสภาพคล่องของสหกรณ์และกลุ่มเกษตรกร

## รายงานทางการเงินของสหกรณ์ และกลุ่มเกษตรกรในจังหวัดลำพูน

### 3. ปริมาณธุรกิจ

หน่วย : ล้านบาท

ประเภท	รับฝากเงิน	ให้เงินกู้ยืมแก่สมาชิก	จัดหาสินค้ามาจำหน่าย	รวบรวม/แปรรูปผลิตผล	ให้บริการ	ยอดรวม	ร้อยละ
ภาคเกษตร	642.93	1,056.20	434.11	592.69	0.90	2,726.83	<b>22.16</b>
นอกภาคเกษตร	3,077.04	4,037.10	-	-	0.33	7,114.48	<b>77.55</b>
กลุ่มเกษตรกร	0.17	25.17	4.35	15.59	0.33	45.61	<b>0.29</b>
<b>ยอดรวม</b>	<b>3,720.14</b>	<b>5,118.47</b>	<b>438.46</b>	<b>608.28</b>	<b>1.56</b>	<b>9,886.92</b>	<b>100.00</b>
<b>ร้อยละ</b>	<b>37.63</b>	<b>51.77</b>	<b>4.43</b>	<b>6.15</b>	<b>0.02</b>	<b>100.00</b>	

ในปี 2565 สถาบันเกษตรกรในจังหวัดลำพูน มีการดำเนินธุรกิจ 5 ด้าน มีมูลค่าธุรกิจรวม 9,886.92 ล้านบาท โดยสหกรณ์นอกภาคเกษตร มีปริมาณธุรกิจสูงสุด จำนวน 7,114.48 ล้านบาท รองลงมาได้แก่ สหกรณ์ภาคเกษตร 2,726.83 ล้านบาท และกลุ่มเกษตรกร 45.61 ล้านบาท

ธุรกิจที่มีปริมาณสูงที่สุด คือ ธุรกิจเงินให้กู้ยืมแก่สมาชิก มูลค่า 5,118.47 ล้านบาท รองลงมาคือธุรกิจรับฝากเงิน มูลค่า 3,720.14 ล้านบาท ธุรกิจรวบรวมและแปรรูป มูลค่า 608.28 ล้านบาท ธุรกิจจัดหาสินค้ามาจำหน่าย มูลค่า 438.46 ล้านบาท และ ธุรกิจให้บริการ มูลค่า 1.56 ล้านบาท การดำเนินธุรกิจในภาพรวมถือว่าลดลงจากปี 2564 ร้อยละ 30.16 ซึ่งในปี 2564 มีปริมาณธุรกิจรวมถึง 14,157.05 ล้านบาท



## รายงานทางการเงินของสหกรณ์ และกลุ่มเกษตรกรในจังหวัดลำพูน

### 4. ความสามารถในการทำกำไร

หน่วย : ล้านบาท

ประเภท	รายได้ธุรกิจ	รายได้เฉพาะ ธุรกิจ	รายได้อื่น	ต้นทุน ธุรกิจ	ค่าใช้จ่าย เฉพาะ ธุรกิจ	ค่าใช้จ่าย ดำเนินงาน	กำไร(ขาดทุน) สุทธิ	กำไรต่อ สมาชิก(บาท)
ภาคเกษตร	1,240.12	16.65	8.41	1,075.82	85.90	56.40	47.06	<b>652.87</b>
นอกภาค เกษตร	899.35	2.32	1.37	221.05	3.57	72.27	606.15	<b>36,127.56</b>
กลุ่มเกษตรกร	23.57	0.25	0.17	20.58	0.85	1.22	1.35	<b>298.36</b>
<b>ยอดรวม</b>	<b>2,163.04</b>	<b>19.22</b>	<b>9.96</b>	<b>1,317.45</b>	<b>90.32</b>	<b>129.89</b>	<b>654.56</b>	<b>37,078.79</b>
<b>ร้อยละ</b>	<b>98.67</b>	<b>0.88</b>	<b>0.45</b>	<b>60.10</b>	<b>4.12</b>	<b>5.92</b>	<b>29.86</b>	

สถาบันเกษตรกรส่วนใหญ่มีขีดความสามารถในการทำกำไรในภาพรวม ปี 2565 จำนวน 654.56 ล้านบาท มาจากรายได้รวม จำนวน 2,192.22 ล้านบาท หักค่าใช้จ่ายรวม จำนวน 1,537.66 ล้านบาท โดยสหกรณ์ นอกภาคเกษตรสามารถทำกำไรได้มากที่สุดถึงจำนวน 606.15 ล้านบาท แต่หากวิเคราะห์อัตราค่าใช้จ่ายดำเนินงาน ต่อกำไรก่อนหักค่าใช้จ่ายดำเนินงาน แยกตามประเภทของสหกรณ์ พบว่าสหกรณ์นอกภาคเกษตรมีอัตรา ค่าใช้จ่ายดำเนินงานที่ส่งผลต่อการทำกำไรสูงที่สุด คือ 72.27 ล้านบาท รองลงมาคือ สหกรณ์ภาคเกษตร และกลุ่มเกษตรกร ที่มีจำนวน 56.40 ล้านบาท และ 1.22 ล้านบาท ตามลำดับ

### 5. สภาพคล่องของสถาบันเกษตรกร

หน่วย : ล้านบาท

ประเภท	เงินสด/ เงินฝาก	ลูกหนี้ระยะสั้น	สินค้าและ อื่นๆ	เจ้าหนี้เงินกู้	เจ้าหนี้การค้า	เงินรับฝาก	อื่นๆ	อัตรา ส่วน
ภาคเกษตร	491.39	1,776.68	110.56	97.73	27.42	1,243.55	77.88	<b>1.64</b>
นอกภาคเกษตร	565.15	15,174.71	8.86	1,605.20	-	5,810.41	52.26	<b>2.11</b>
กลุ่มเกษตรกร	9.65	30.17	3.21	7.76	0.08	0.98	4.26	<b>3.29</b>
<b>ยอดรวม</b>	<b>1,066.19</b>	<b>16,981.56</b>	<b>122.63</b>	<b>1,710.69</b>	<b>27.50</b>	<b>7,054.94</b>	<b>134.40</b>	
<b>ร้อยละ</b>	<b>5.87</b>	<b>93.46</b>	<b>0.67</b>	<b>19.16</b>	<b>0.31</b>	<b>79.02</b>	<b>1.51</b>	

ในภาพรวมของสภาพคล่องทางการเงิน หากพิจารณาตามอัตราส่วนทุนหมุนเวียนแล้ว พบว่ากลุ่มเกษตรกร มีอัตราส่วนทุนหมุนเวียนสูงสุด คือ 3.29 เท่า สหกรณ์นอกภาคเกษตร และสหกรณ์ภาคเกษตร มีอัตราส่วนทุนหมุนเวียน 2.11 เท่า และ 1.64 เท่า ตามลำดับ หากมองในภาพรวมจะเห็นได้ว่าอัตราส่วนทุนหมุนเวียนของแต่ละประเภทสหกรณ์ มีความเสี่ยงอยู่ในระดับที่สินทรัพย์หมุนเวียนสามารถคุ้มครองหนี้สินหมุนเวียนได้ โดยสินทรัพย์หมุนเวียนส่วนใหญ่ อยู่ในรูปของ ลูกหนี้เงินกู้ระยะสั้น แสดงให้เห็นว่าสภาพคล่องของสหกรณ์ และกลุ่มเกษตรกรขึ้นอยู่กับการบริหารจัดการลูกหนี้เงินกู้เป็นสำคัญ



## กิจกรรมงานสำคัญต่างๆ ในรอบปีงบประมาณ 2565

### กิจกรรมเครพรงชาติ



### กิจกรรมงานวันสหกรณ์





ร่วมพิธีปล่อยพันธุ์สัตว์น้ำเนื่องในโอกาสสำคัญต่าง ๆ



ร่วมงานสืบสานประเพณีสลากย้อม ประจำปี 2565





ร่วมพิธีทำบุญตักบาตรและพิธีถวายสัตย์ปฏิญาณเป็นข้าราชการ  
ที่ดีและพลังของแผ่นดิน เนื่องในโอกาสเฉลิมพระชนมพรรษา



ร่วมกันถวายเทียนพรรษาเนื่องในวันเข้าพรรษา  
ณ วัดแม่สารบ้านหลุก อ.เมืองลำพูน จ.ลำพูน





เปิดการอบรม โครงการ “การถ่ายทอดความรู้เกี่ยวกับการจัดทำบัญชี  
ต้นกล้าเศรษฐกิจพอเพียง บัญชีรับ - จ่าย ในครัวเรือน ให้แก่นักเรียนและครู



ร่วมกิจกรรมเนื่องในวันคล้ายวันสถาปนากรมชลประทาน  
ครบรอบปีที่ 120





## ร่วมกิจกรรมจิตอาสาบำเพ็ญสาธารณประโยชน์



## จัดอบรมโครงการ “ทำบุญชั่งเสริมการออม” ภายใต้โครงการ ทำบุญชั่งเสริมการออมเฉลิมพระเกียรติ





## จัดกิจกรรมวันต้นไม้ประจำปีของชาติ



## ร่วมจัดนิทรรศการคลินิกเกษตรเคลื่อนที่





## สำนักงานทรัพย์สินทางปัญญา

เลขที่ 164 หมู่ 2 ถนนลำพูน - ดอยศรีวิชัย ตำบลเวียงยอง  
อำเภอเมือง จังหวัดลำพูน 51000

โทรศัพท์ : (053) 537610 โทรสาร : (053) 537611

อีเมล : [cadlpn@cad.go.th](mailto:cadlpn@cad.go.th)

