



กรมตรวจบัญชีสหกรณ์
กระทรวงเกษตรและสหกรณ์



รายงานประจำปี 2566
Annual Report 2023

สำนักงานตรวจบัญชีสหกรณ์ลำพูน

Lamphun Cooperative Auditing Office

<http://lamphun.cad.go.th>

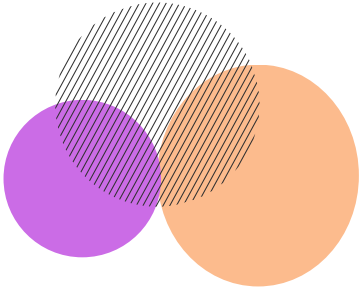


พระบรมราโชวาท ในวันข้าราชการพลเรือน ๒๕๖๖

สมเด็จพระเจ้าอยู่หัวมหาวชิราลงกรณ บดินทรเทพยวรางกูร
พระราชทานแก่พลเรือน

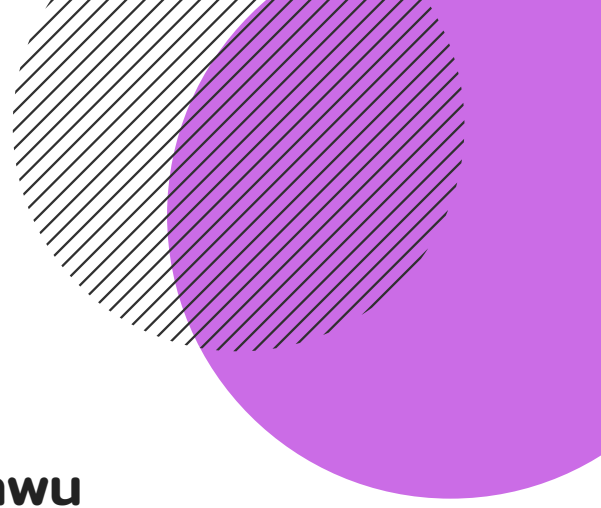
การเป็นข้าราชการนั้น สำคัญที่สุดคือต้องมี
ความสุจริต. กล่าวคือ ต้องทำแต่สิ่งที่ดีที่ถูกต้อง
พูดแต่สิ่งที่ดีที่เหมาะสม และคิดแต่สิ่งที่ดีที่เป็นธรรม.
จึงขอให้ข้าราชการทุกคน ปฏิบัติบำเพ็ญคุณธรรมข้อนี้
ให้เจริญงอกงาม.

ณ พระที่นั่งอัมพรสถาน พระราชวังดุสิต
วันที่ ๒๒ มีนาคม พ.ศ.๒๕๖๖



คำนำ

Preface



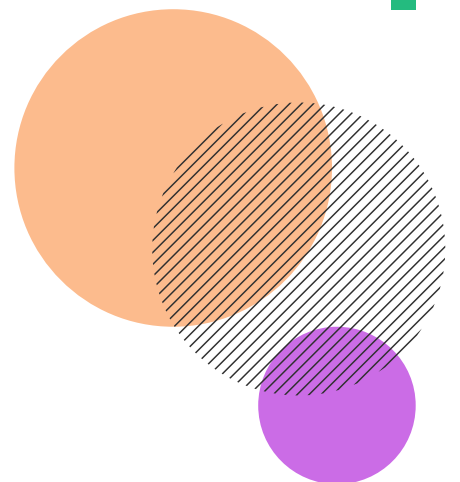
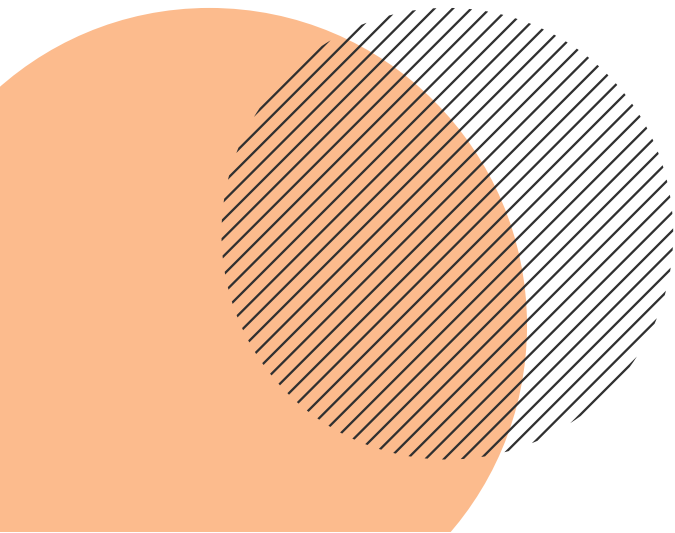
สำนักงานตรวจบัญชีสหกรณ์ลำพูน

สังกัดกรมตรวจบัญชีสหกรณ์ กระทรวงเกษตรและสหกรณ์ มีภารกิจด้านการสอบบัญชีสหกรณ์และกลุ่มเกษตรกรให้คำปรึกษา แนะนำและให้ความรู้ด้านการบริหารการเงินและการบัญชีแก่บุคลากร ของสหกรณ์ กลุ่มเกษตรกรและเครือข่ายจัดทำรายงานภาวะเศรษฐกิจ ของสหกรณ์ และ กลุ่มเกษตรกรเพื่อเป็นพื้นฐานในการกำหนดนโยบาย และวางแผนพัฒนาสหกรณ์ อีกทั้งเพื่อเสริมสร้างความเข้มแข็งแก่ สหกรณ์และกลุ่มเกษตรกรให้มีระบบการควบคุมภายในที่ดีสามารถ

นำข้อมูลทางบัญชีไปใช้ประโยชน์ได้อย่างทันเหตุการณ์ จึงได้จัดทำ รายงานประจำปี 2566 ขึ้นโดยได้รวบรวมผลการดำเนินงานที่สำคัญ ของสำนักงานตรวจบัญชีสหกรณ์ลำพูน มีวัตถุประสงค์เพื่อเผยแพร่ งานในหน้าที่หลัก และผลการปฏิบัติงานประจำปี 2566

สำนักงานตรวจบัญชีสหกรณ์ลำพูน หวังเป็นอย่างยิ่งว่ารายงาน ประจำปีฉบับนี้ จะอำนวยความสะดวกต่อหน่วยงานที่เกี่ยวข้องและบุคคล ที่สนใจตามสมควร

สำนักงานตรวจบัญชีสหกรณ์ลำพูน
กรมตรวจบัญชีสหกรณ์
ตุลาคม 2566



สารบัญ

TABLE OF CONTENTS

	หน้า
ส่วนที่ 1 กรมตรวจบัญชีสหกรณ์	
• วิทยาลัยฯ พันธกิจ และเป้าหมาย	1 - 3
• ค่านิยมหลักกรมตรวจบัญชีสหกรณ์	4
ส่วนที่ 2 สำนักงานตรวจบัญชีสหกรณ์ลำพูน	
• ข้อมูลทั่วไปจังหวัดลำพูน	5 - 7
• ประวัติความเป็นมา	8
• โครงสร้างการบริหาร	9 - 12
• แผนงาน/ผลผลิต/โครงการและงบประมาณ รายจ่าย ปี 2566	13 - 14
• ผลการปฏิบัติราชการประจำปีงบประมาณ 2566	15 - 21
• รายงานทางการเงิน ของสหกรณ์และกลุ่มเกษตรกร ในจังหวัดลำพูน	22 - 25
• ภาพกิจกรรมสำคัญต่าง ๆ ในรอบปีงบประมาณ 2566	26 - 34

วิสัยทัศน์ VISION

กรมตรวจบัญชีสหกรณ์

"ตรวจสอบบัญชี และส่งเสริมการทำบัญชี
เพื่อสร้างความเข้มแข็ง โปร่งใส
แก่สหกรณ์ และเกษตรกร"

พันธกิจ/อำนาจหน้าที่ MISSION

กรมตรวจบัญชีสหกรณ์

1. ตรวจสอบบัญชีสหกรณ์ และกลุ่มเกษตรกร
2. กำกับ และควบคุมคุณภาพงานสอบบัญชีสหกรณ์ และกลุ่มเกษตรกร ให้เป็นไปตามมาตรฐาน
3. พัฒนาเทคโนโลยีการตรวจสอบบัญชีสหกรณ์ และกลุ่มเกษตรกร
4. พัฒนาการบริหารจัดการด้านการเงินการบัญชี แก่สหกรณ์กลุ่มเกษตรกร และวิสาหกิจชุมชน
5. ถ่ายทอดความรู้ และเผยแพร่ข้อมูลด้านการเงิน การบัญชี แก่สหกรณ์กลุ่มเกษตรกร วิสาหกิจชุมชน เกษตรกร และประชาชน





เป้าหมาย TARGET

กรมตรวจบัญชีสหกรณ์

1. สหกรณ์ กลุ่มเกษตรกร และวิสาหกิจชุมชนมีความเข้มแข็งด้านการเงินการบัญชี
2. เกษตรกรมีภูมิคุ้มกันทางการเงิน
3. การบริหารจัดการอย่างมีประสิทธิภาพก้าวสู่องค์กรดิจิทัล

ประเด็นและ แนวทางการพัฒนา

กรมตรวจบัญชีสหกรณ์



ประเด็นที่ 1 : พัฒนาความเข้มแข็งด้านการเงินการบัญชี แก่สหกรณ์กลุ่มเกษตรกร และวิสาหกิจชุมชน

- แนวทางการพัฒนาที่ 1 : พัฒนาระบบการตรวจสอบบัญชีเพื่อเพิ่มความเชื่อมั่น และโปร่งใสให้กับสหกรณ์ และกลุ่มเกษตรกร
- แนวทางการพัฒนาที่ 2 : พัฒนาระบบกำกับดูแล และควบคุมคุณภาพการสอบบัญชีสหกรณ์
- แนวทางการพัฒนาที่ 3 : พัฒนาความสามารถด้านการเงินการบัญชี และการควบคุมภายในแก่สหกรณ์ กลุ่มเกษตรกร และวิสาหกิจชุมชน
- แนวทางการพัฒนาที่ 4 : พัฒนาระบบการรายงานภาวะเศรษฐกิจทางการเงิน ของสหกรณ์โดยใช้เทคโนโลยีดิจิทัล
- แนวทางการพัฒนาที่ 5 : พัฒนานวัตกรรม เทคโนโลยีด้านการบัญชี และการสอบบัญชีสหกรณ์ และกลุ่มเกษตรกร

ประเด็นที่ 2 : ส่งเสริมและพัฒนาศักยภาพการจัดทำบัญชีรายบุคคล

- แนวทางการพัฒนาที่ 1 : สร้างความตระหนักรู้ประโยชน์การจัดทำบัญชี
- แนวทางการพัฒนาที่ 2 : ส่งเสริมการจัดทำบัญชีรับ - จ่ายในครัวเรือน
- แนวทางการพัฒนาที่ 3 : ส่งเสริมการจัดทำและใช้ข้อมูลบัญชีต้นทุนประกอบอาชีพ
- แนวทางการพัฒนาที่ 4 : ส่งเสริมการจัดทำบัญชีแก่กลุ่มเป้าหมายตามโครงการอันเนื่องมาจากพระราชดำริ
- แนวทางการพัฒนาที่ 5 : ส่งเสริมการพัฒนาเครื่องข่ายด้านบัญชี

ประเด็นที่ 3 : พัฒนาระบบบริหารจัดการ และการให้บริการสู่องค์กรดิจิทัล

- แนวทางการพัฒนาที่ 1 : พัฒนาโครงสร้างและระบบการบริหารจัดการองค์กรให้ตอบสนองต่อการเปลี่ยนแปลง
- แนวทางการพัฒนาที่ 2 : สร้างและพัฒนาบุคลากรให้มีความรู้ ความสามารถสูง ปรับตัวต่อการเปลี่ยนแปลง และเข้าถึงเทคโนโลยีดิจิทัล
- แนวทางการพัฒนาที่ 3 : ยกกระดับการดำเนินการด้านคุณธรรม และความโปร่งใสขององค์กร
- แนวทางการพัฒนาที่ 4 : พัฒนารูปแบบการให้บริการประชาชนด้วยการบริหารจัดการองค์กรที่ใช้เทคโนโลยีดิจิทัล และนวัตกรรม
- แนวทางการพัฒนาที่ 5 : พัฒนาเทคโนโลยีดิจิทัลเพื่อการบริหารองค์กร
- แนวทางการพัฒนาที่ 6 : เพิ่มประสิทธิภาพ และความปลอดภัยระบบคอมพิวเตอร์ และระบบเครือข่าย
- แนวทางการพัฒนาที่ 7 : เผยแพร่ข่าวสารและประชาสัมพันธ์เชิงรุกในรูปแบบใหม่ (New Normal)
- แนวทางการพัฒนาที่ 8 : ส่งเสริม และสนับสนุนการวิจัยและพัฒนา
- แนวทางการพัฒนาที่ 9 : สร้างภาคีเครือข่าย และการมีส่วนร่วมของทุกภาคส่วน

ค่านิยมหลัก กรมตรวจบัญชีสหกรณ์

“มีมาตรฐาน โปร่งใส ใส่ใจผู้รับบริการ”



ข้อมูลจังหวัดลำพูน Lamphun



จังหวัดลำพูน

เป็นจังหวัดที่มีขนาดเล็กที่สุดในภาคเหนือ
เดิมชื่อ เมืองหริภุญไชย เป็นเมืองโบราณมีอายุประมาณ 1,343 ปี

คำขวัญจังหวัด

“พระธาตุเด่น พระรอดขลัง ลำไยดัง กระเทียมดี
ประเพณีงาม จามเทวี ศรีหริภุญชัย”

การแบ่งเขตการปกครอง และจำนวนประชากร

แบ่งเขตออกเป็น 8 อำเภอ 51 ตำบล 577 หมู่บ้าน
ปัจจุบันมีประชากร 405,918 คน 177,017 ครัวเรือน

ของดีจังหวัดลำพูน



ลำไย



หอมแดง



กระเทียม



ผ้าไหมยกดอก



พระรอด วัดมหาวัน



กระเทียมดำ

สถานที่ท่องเที่ยว



อนุสาวรีย์
พระนางจามเทวี



วัดพระธาตุหริภุญชัย



สะพานขาวทาชมพู



น้ำตกถ่อหลวง



อุโมงค์รถไฟขุนตา



ประวัติความเป็นมา

Background

สำนักงานตรวจบัญชีสหกรณ์ลำพูน

Lamphun Cooperative Auditing Office

ได้จัดตั้งขึ้นเมื่อปีพ.ศ.2526 เป็นหน่วยงานราชการส่วนกลางสังกัดกระทรวงเกษตรและสหกรณ์ขึ้นตรงกับ กรมตรวจบัญชีสหกรณ์ ภายใต้การดูแลของ สำนักงานตรวจบัญชีสหกรณ์ที่ 7 ปัจจุบันมีสำนักงานตั้งอยู่เลขที่ 164 หมู่ 2 ถนนลำพูน - ดอยศรีวิชัย ตำบลเวียงยอง อำเภอเมือง จังหวัดลำพูน รหัสไปรษณีย์ 51000 โดยมีเนื้อที่ 1 ไร่ 2 งาน มีบุคลากรในสังกัดทั้งสิ้น 32 ราย



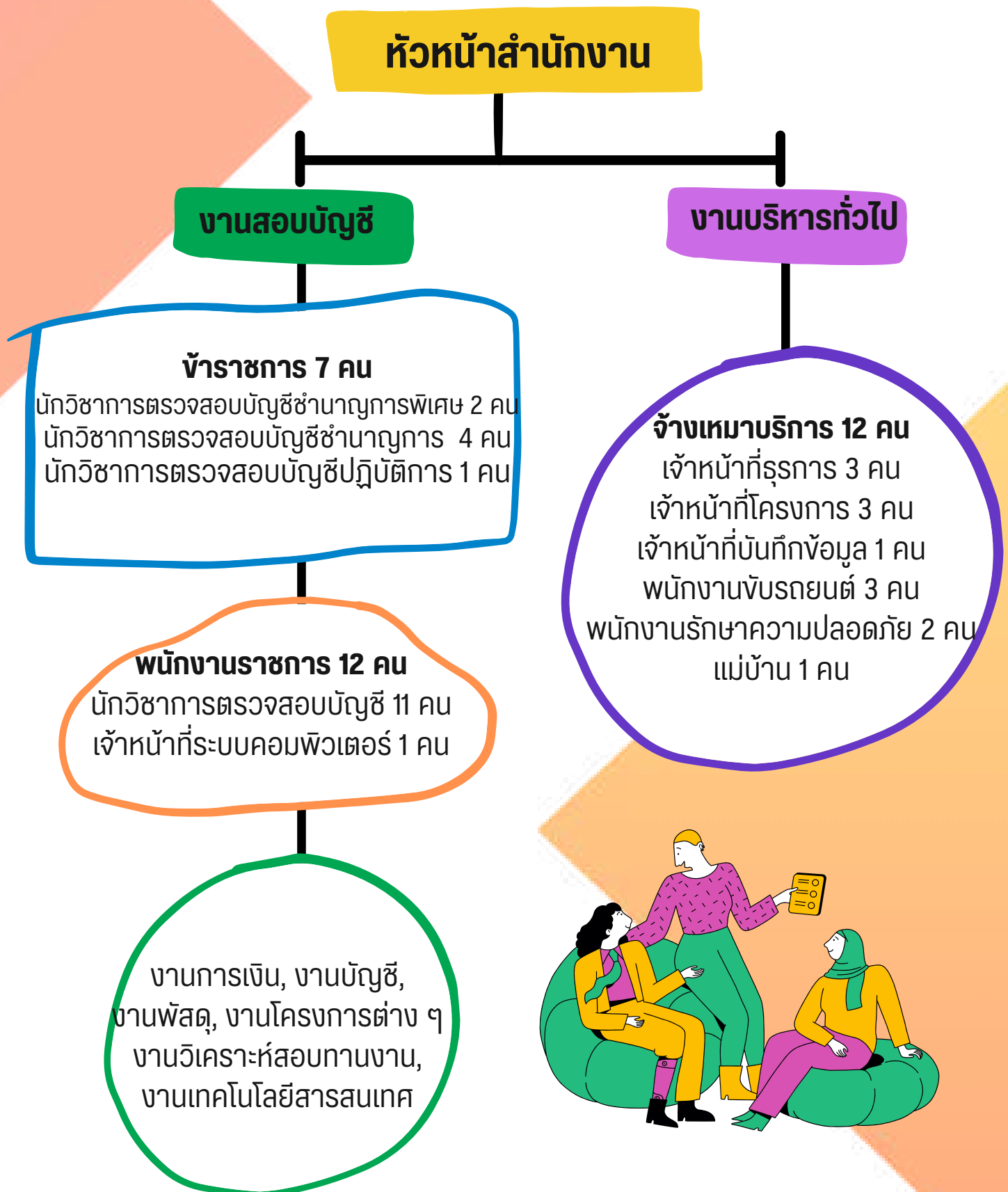
หน้าที่และความรับผิดชอบ

สำนักงานตรวจบัญชีสหกรณ์ลำพูน มีหน้าที่เกี่ยวกับการตรวจแนะนำการบริหารงานด้านการเงินการบัญชีให้มีประสิทธิภาพและการตรวจสอบบัญชีแก่สถาบันเกษตรกร ประเภทสหกรณ์และกลุ่มเกษตรกร

กรมตรวจบัญชีสหกรณ์มีนโยบายให้ดำเนินการจัดตั้งสำนักงานตรวจบัญชีสหกรณ์ในส่วนภูมิภาคให้ครบทุกจังหวัด (77 จังหวัด) โดยจัดตั้งสำนักงานตรวจบัญชีสหกรณ์ในแต่ละจังหวัดขึ้นเป็นครั้งแรกใน ปี พ.ศ.2524 เพื่อสามารถให้บริการด้านการตรวจสอบบัญชีและกำกับแนะนำด้านการเงินการบัญชีของสถาบันเกษตรกรได้อย่างใกล้ชิด อันจะช่วยให้สามารถดูแลรักษาทรัพย์สินและประโยชน์ของสถาบันเกษตรกร และของสมาชิกได้ด้วยความเรียบร้อย เป็นการลดข้อผิดพลาดหรือข้อบกพร่องที่อาจเกิดขึ้นได้ ถือเป็นส่วนสำคัญยิ่งประการหนึ่งที่จะช่วยให้สถาบันเกษตรกรได้เจริญก้าวหน้ามีความยั่งยืน

โครงสร้างการบริหารงาน

organization chart



บุคลากรสำนักงานตรวจบัญชีสหกรณ์ลำพูน personnel

ข้าราชการ



บุคลากรสำนักงานตรวจบัญชีสหกรณ์ลำพูน (ต่อ) personnel

พนักงานราชการ



บุคลากรสำนักงานตรวจบัญชีสหกรณ์ลำพูน (ต่อ) personnel

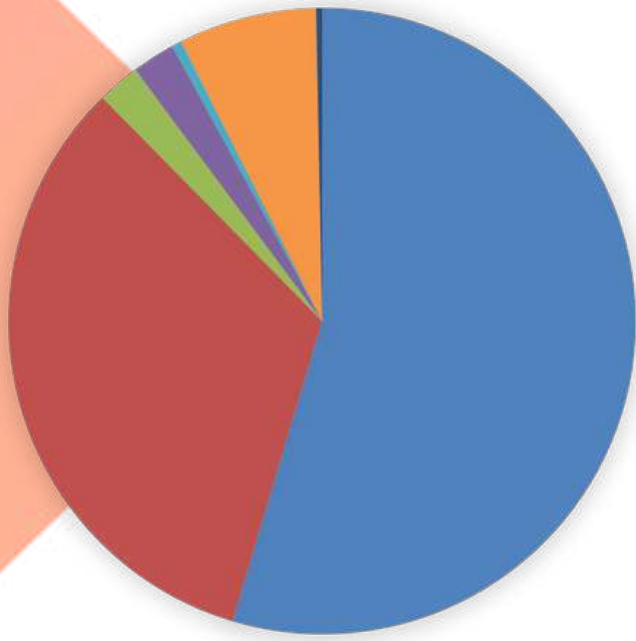
จ้างเหมาบริการ



แผนงาน / ผลผลิต / โครงการ และงบประมาณรายจ่ายประจำปี 2566

เริ่มวันที่ 1 ตุลาคม 2565 ถึง วันที่ 30 กันยายน 2566

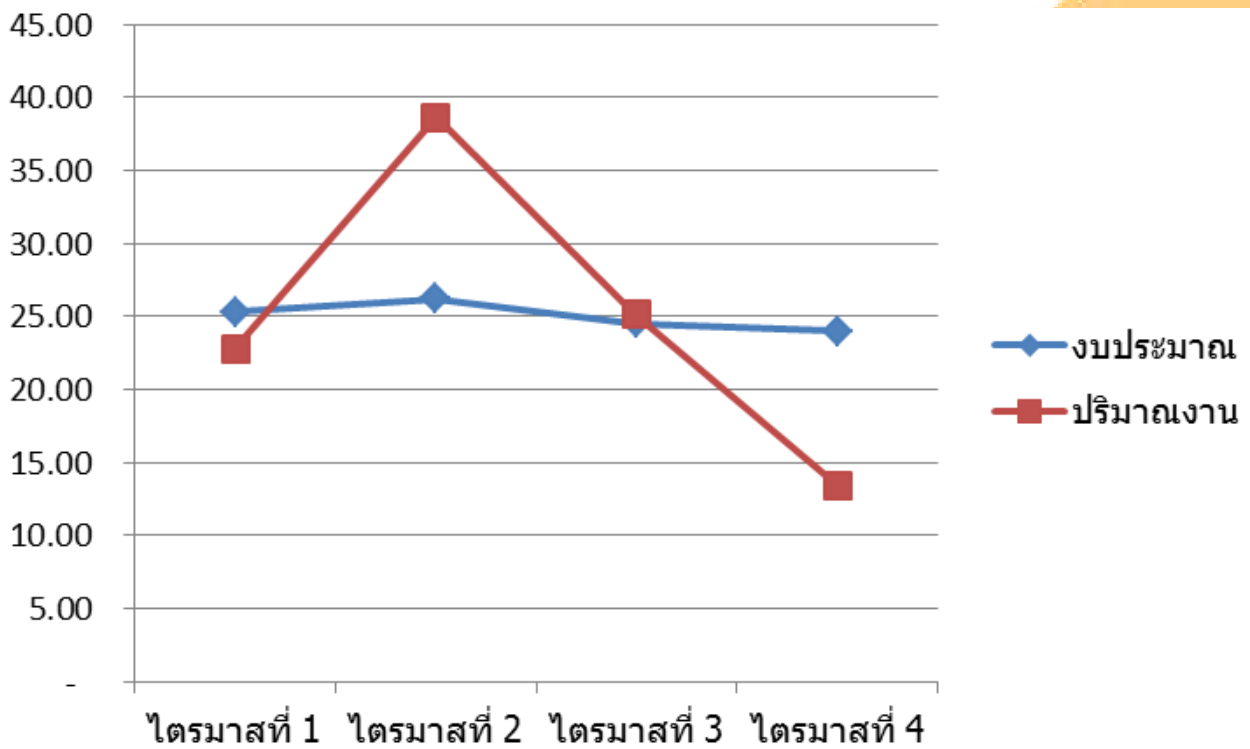
แผนงาน / ผลผลิต / โครงการ	แผนงาน	งบประมาณ (บาท)
1. แผนงานบุคลากรภาครัฐ	12 คน	3,206,595.77
2. งานตรวจสอบบัญชีสหกรณ์และกลุ่มเกษตรกร		
- การสอบบัญชีสหกรณ์และกลุ่มเกษตรกร	95 แห่ง	1,931,700.00
- โครงการตรวจสอบความถูกต้องต่อการทำธุรกรรมทางการเงินระหว่างสหกรณ์และสมาชิก	1 แห่ง 115 ราย	6,900.00
3. งานพัฒนาด้านการเงินการบัญชีแก่สหกรณ์และกลุ่มเกษตรกร		
-โครงการฝึกอบรมเศรษฐกิจการเงินขั้นพื้นฐานแก่สมาชิกสหกรณ์	1 แห่ง 47 ราย	14,100.00
- โครงการส่งเสริมและพัฒนาสถาบันเกษตรกร	3 แห่ง	105,540.00
- โครงการส่งเสริมประสิทธิภาพด้านการเงินการบัญชีของสหกรณ์ และกลุ่มเกษตรกรด้วยเทคโนโลยีสารสนเทศ	3 แห่ง	9,960.00
4. งานพัฒนาด้านการเงินการบัญชีแก่วิสาหกิจชุมชน		
- โครงการยกระดับสถาบันเกษตรกรให้เป็นผู้ประกอบการธุรกิจเกษตร	2 แห่ง 8 ราย	9,800.00
- โครงการส่งเสริมการแปรรูปสินค้าเกษตร	2 แห่ง	93,840.00
- โครงการส่งเสริมและพัฒนาวิสาหกิจชุมชน	7 แห่ง 28 ราย	26,600.00
5. งานเสริมสร้างวินัยทางการเงินภาคครัวเรือน		
- โครงการเสริมสร้างการจัดการทำบัญชีครัวเรือนเพื่อการจัดการเศรษฐกิจระดับครัวเรือน	192 ราย	30,000.00
6. งานพัฒนาศักยภาพการประกอบอาชีพโดยใช้ข้อมูลทางบัญชี		
- โครงการระบบส่งเสริมการเกษตรแบบแปลงใหญ่	278 ราย	315,940.00
- โครงการพัฒนาเกษตรกรรายย่อย (เกษตรกรรุ่นใหม่)	56 ราย	20,860.00
- โครงการพัฒนาเกษตรกรรายย่อย (เกษตรกรผสมผสาน)	15 ราย	13,850.00
- โครงการส่งเสริมอาสาสมัครเกษตรกร	17 ราย	13,430.00
- โครงการศูนย์เรียนรู้การเพิ่มประสิทธิภาพการผลิตสินค้าการเกษตร (ศพก.)	8 ศูนย์	53,600.00
7. งานส่งเสริมการจัดทำบัญชีแก่กลุ่มเป้าหมายตามโครงการอันเนื่องมาจากพระราชดำริ		
- โครงการคลินิกเกษตรเคลื่อนที่	12 ครั้ง	18,400.00
รวมทั้งสิ้น		5,871,115.77



งบประมาณรายจ่าย

- แผนงานบุคลากรภาครัฐ
- งานตรวจสอบบัญชีสหกรณ์และกลุ่มเกษตรกร
- งานพัฒนาด้านการเงินการบัญชีแก่สหกรณ์และกลุ่มเกษตรกร
- งานพัฒนาด้านการเงินการบัญชีแก่วิสาหกิจชุมชน
- งานเสริมสร้างวินัยทางการเงินภาคครัวเรือน
- งานพัฒนาศักยภาพการประกอบอาชีพโดยใช้ข้อมูลทางบัญชี
- งานส่งเสริมการจัดทำบัญชีแก่กลุ่มเป้าหมายตามโครงการอันเนื่องมาจากพระราชดำริ

ปริมาณงานและงบประมาณในปี 2566 คิดเป็นร้อยละ ของแผนงานและงบประมาณทั้งปี



ผลการปฏิบัติราชการประจำปี งบประมาณ 2566 Annual Performance

งานตรวจสอบบัญชีสหกรณ์และกลุ่มเกษตรกร

กิจกรรมที่ 1 : ตรวจสอบบัญชีสหกรณ์และกลุ่มเกษตรกร

มีเป้าหมายตรวจสอบบัญชีสหกรณ์และกลุ่มเกษตรกร
จำนวน 95 แห่ง ปฏิบัติงานได้ 95 แห่ง คิดเป็นร้อยละ 100

กิจกรรมที่ 2 : ตรวจสอบความถูกต้องต่อการทำธุรกรรม ทางการเงินระหว่างสหกรณ์และสมาชิก

มีเป้าหมายตรวจสอบความถูกต้องในการทำธุรกรรม
ด้านการเงินกับสมาชิกสหกรณ์ จำนวน 1 แห่ง 115 ราย
ปฏิบัติงานได้ 1 แห่ง 115 ราย คิดเป็นร้อยละ 100



ผลการปฏิบัติราชการประจำปี

งบประมาณ 2566 Annual Performance

งานพัฒนาด้านการเงินการบัญชีแก่เกษตรกรและกลุ่มเกษตรกร

กิจกรรมที่ 1 : โครงการฝึกอบรมเศรษฐกิจการเงินขั้นพื้นฐาน แก่สมาชิกสหกรณ์

มีเป้าหมายอบรมสมาชิกสหกรณ์ให้มีความรู้ความเข้าใจเศรษฐกิจการเงินขั้นพื้นฐาน จำนวน 1 แห่ง 47 ราย ปฏิบัติงานได้ 1 แห่ง 47 ราย คิดเป็นร้อยละ 100

กิจกรรมที่ 2 : โครงการส่งเสริม และพัฒนาสถาบันเกษตรกร

มีเป้าหมายเพื่อให้คณะกรรมการ และฝ่ายจัดการมีความเข้าใจในบทบาทหน้าที่ของตนเอง มีความรู้เกี่ยวกับกฎหมาย ข้อบังคับ และระเบียบที่เกี่ยวข้อง ตลอดจนมีความรู้เกี่ยวกับการควบคุมภายในขั้นพื้นฐาน รวมถึงสามารถใช้ข้อมูลทางการเงินการบัญชีในการบริหารงานสหกรณ์ได้อย่างมีประสิทธิภาพ จำนวน 3 แห่ง ปฏิบัติงานได้ 3 แห่ง คิดเป็นร้อยละ 100

กิจกรรมที่ 3 : โครงการส่งเสริมประสิทธิภาพด้านการเงิน การบัญชีของสหกรณ์

มีเป้าหมายเพื่อสร้างความเข้มแข็งในการจัดทำบัญชี และส่งเสริมให้สหกรณ์ใช้งานโปรแกรมระบบบัญชีสหกรณ์ที่พัฒนาโดยกรมตรวจบัญชีสหกรณ์ ในการบันทึกบัญชี จำนวน 3 แห่ง ปฏิบัติงานได้ 3 แห่ง คิดเป็นร้อยละ 100



ผลการปฏิบัติราชการประจำปี

งบประมาณ 2566 Annual Performance

งานพัฒนาด้านการเงินการบัญชีแก่วิสาหกิจชุมชน

กิจกรรมที่ 1 : โครงการยกระดับสถาบันเกษตรกรให้เป็นผู้ประกอบการธุรกิจเกษตร

มีเป้าหมายสหกรณ์มีศักยภาพในการใช้ข้อมูลทางการเงินการบัญชี ในการวางแผนธุรกิจ และสามารถวิเคราะห์ภาวะเศรษฐกิจทางการเงินของตนเอง ให้เข้มแข็งและมั่นคงยิ่งขึ้น จำนวน 2 แห่ง 8 ราย ปฏิบัติงานได้ 2 แห่ง 8 ราย คิดเป็นร้อยละ 100

กิจกรรมที่ 2 : โครงการส่งเสริมการแปรรูปสินค้าเกษตร

มีเป้าหมายเพื่อพัฒนาศักยภาพด้านการจัดทำบัญชีแก่วิสาหกิจชุมชน แปรรูปสินค้าเกษตร เพื่อการวางแผนการผลิตและสร้างโอกาสทางการตลาด ให้กับสินค้าเกษตรแปรรูปวิสาหกิจชุมชน จำนวน 2 แห่ง ปฏิบัติงานได้ 2 แห่ง คิดเป็นร้อยละ 100

กิจกรรมที่ 3 : โครงการส่งเสริมและพัฒนาวิสาหกิจชุมชน

มีเป้าหมายเพื่อพัฒนาศักยภาพ ด้านการจัดทำบัญชีให้แก่วิสาหกิจชุมชน ได้อย่างมีประสิทธิภาพ พัฒนาศักยภาพบุคลากร และยกระดับกิจการของ วิสาหกิจชุมชนและเครือข่ายวิสาหกิจชุมชนให้มีศักยภาพสูงขึ้น จำนวน 7 แห่ง 28 ราย ปฏิบัติงานได้ 7 แห่ง 28 ราย คิดเป็นร้อยละ 100



ผลการปฏิบัติราชการประจำปี

งบประมาณ 2566 Annual Performance

งานเสริมสร้างวินัยทางการเงินภาคครัวเรือน

กิจกรรมที่ 1 : โครงการเสริมสร้างการจัดทำบัญชีครัวเรือนเพื่อ การจัดการเศรษฐกิจระดับครัวเรือน

มีเป้าหมายเพื่อให้ประชาชนกลุ่มเป้าหมายได้รับการพัฒนาศักยภาพการจัดทำบัญชี มีความรู้และความเข้าใจในการจัดทำบัญชีรับ - จ่ายในครัวเรือน และสร้างเครือข่ายผู้จัดทำบัญชีและชุมชนแห่งการออมอย่างยั่งยืน จำนวน 192 ราย ปฏิบัติงานได้ 192 ราย คิดเป็นร้อยละ 100



ผลการปฏิบัติราชการประจำปี

งบประมาณ 2566 Annual Performance

งานพัฒนาศักยภาพการประกอบอาชีพโดยใช้ข้อมูลทางบัญชี

กิจกรรมที่ 1 : โครงการระบบส่งเสริมการเกษตรแบบแปลงใหญ่

มีเป้าหมายเพื่อให้เกษตรกรเป้าหมายได้รับการพัฒนาศักยภาพการจัดทำบัญชีต้นทุนอาชีพและสามารถจัดทำบัญชีต้นทุนอาชีพได้ จำนวน 278 ราย ปฏิบัติงานได้ 278 ราย คิดเป็นร้อยละ 100

กิจกรรมที่ 2 : โครงการพัฒนาเกษตรกรยั่งยืน (เกษตรกรรุ่นใหม่)

มีเป้าหมายเพื่อให้เกษตรกรเป้าหมายจัดทำบัญชีต้นทุนอาชีพได้ และนำข้อมูลทางบัญชีแบบป็นส่วนไปใช้ในการวางแผนการผลิตรายสินค้าได้ จำนวน 56 ราย ปฏิบัติงานได้ 56 ราย คิดเป็นร้อยละ 100



ผลการปฏิบัติราชการประจำปี

งบประมาณ 2566 Annual Performance

กิจกรรมที่ 3 : โครงการพัฒนาเกษตรกรยั่งยืน (เกษตรผสมผสาน)

มีเป้าหมายเพื่อให้เกษตรกรเป้าหมายสามารถจัดทำบัญชีต้นทุนอาชีพได้ และนำข้อมูลทางบัญชีไปใช้ในการวางแผนการผลิตสินค้าเกษตรที่เกี่ยวเนื่องกันได้ อย่างเหมาะสม จำนวน 15 ราย ปฏิบัติงานได้ 15 ราย คิดเป็นร้อยละ 100

กิจกรรมที่ 4 : โครงการส่งเสริมอาสาสมัครเกษตรกร

มีเป้าหมายเพื่อส่งเสริมการจัดทำบัญชีรายบุคคลเพื่อการดำเนินธุรกิจ อย่างทันยุคทันสมัย สร้างอาสาสมัครเกษตรกรด้านบัญชี (ครูบัญชี) สู่การพัฒนา เกษตรกรปราดเปรื่อง (Smart Farmer) ด้านบัญชี จำนวน 17 ราย ปฏิบัติงานได้ 17 ราย คิดเป็นร้อยละ 100

กิจกรรมที่ 5 : โครงการศูนย์เรียนรู้การเพิ่มประสิทธิภาพการผลิต สินค้าการเกษตร (ศพก.)

มีเป้าหมายในการพัฒนาศักยภาพครูบัญชีประจำศูนย์ จำนวน 8 ศูนย์ ใน 8 อำเภอ ปฏิบัติงานได้ 8 ศูนย์ คิดเป็นร้อยละ 100



ผลการปฏิบัติราชการประจำปี งบประมาณ 2566 Annual Performance

งานส่งเสริมการจัดทำบัญชีแก่กลุ่มเป้าหมายตาม โครงการอันเนื่องมาจากพระราชดำริ

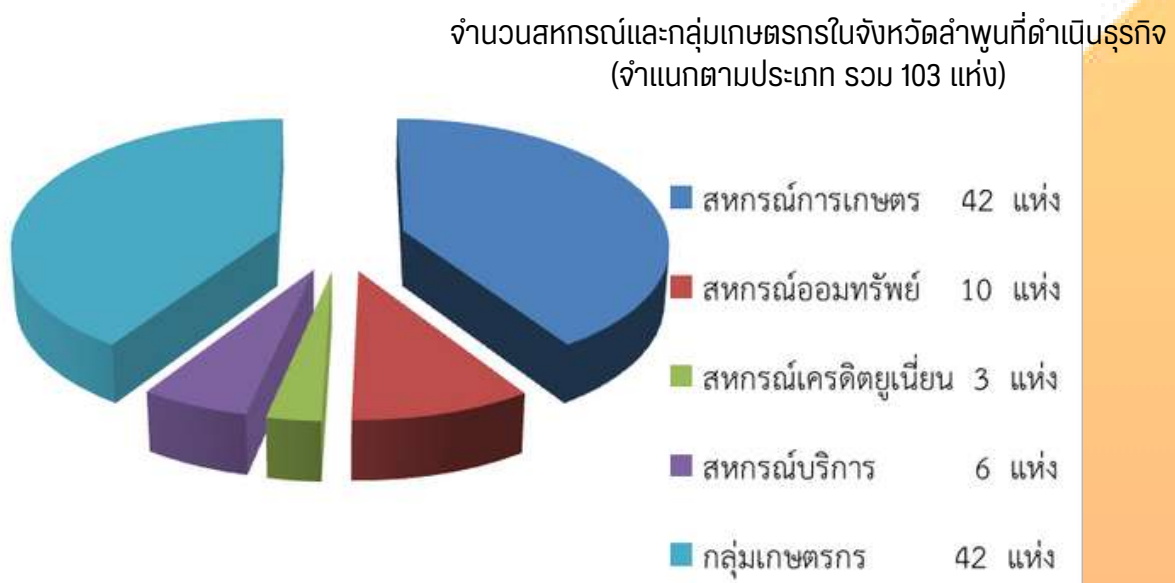
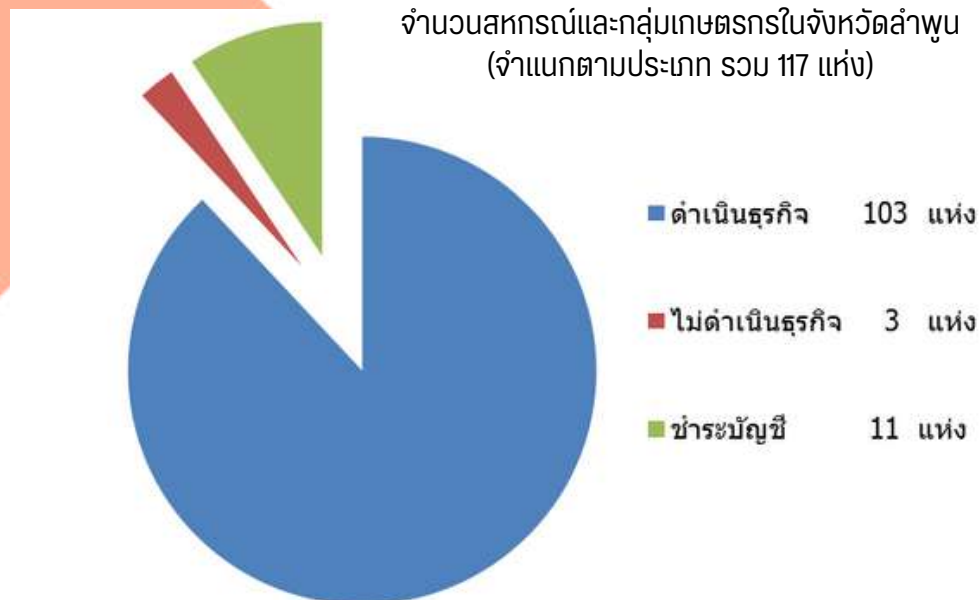
กิจกรรมที่ 1 : โครงการคลินิกเกษตรเคลื่อนที่

มีเป้าหมายจัดกิจกรรมให้คำปรึกษาแนะนำด้านการบัญชีในจังหวัดลำพูน
8 อำเภอ จำนวน 12 ครั้ง ปฏิบัติงานได้ 12 ครั้ง คิดเป็นร้อยละ 100



รายงานทางการเงินของสหกรณ์และกลุ่มเกษตรกรในจังหวัดลำพูน

สารสนเทศภาวะเศรษฐกิจทางการเงินภาคสหกรณ์และกลุ่มเกษตรกร
ในจังหวัดลำพูน ปี 2566



สถาบันเกษตรกรในจังหวัดลำพูนประกอบด้วยภาคสหกรณ์และกลุ่มเกษตรกร มีทั้งหมด รวม 103 แห่ง มีสมาชิก รวมทั้งสิ้น จำนวน **92,910 คน** มีทุนดำเนินงานทั้งสิ้น **19,925.88** ล้านบาท มีมูลค่าธุรกิจรวม **15,688.24** ล้านบาท การดำเนินงานส่วนใหญ่ คือ ธุรกิจเงินให้กู้ยืมแก่สมาชิก คิดเป็นร้อยละ **65.30** ของมูลค่าธุรกิจรวมทั้งหมด สหกรณ์และกลุ่มเกษตรกรในพื้นที่แบ่งเป็นสหกรณ์ภาคเกษตร จำนวน 42 แห่ง สหกรณ์นอกภาคเกษตร จำนวน 19 แห่ง และ กลุ่มเกษตรกร จำนวน 42 แห่ง เป็นสหกรณ์และกลุ่มเกษตรกรขนาดใหญ่พิเศษและใหญ่มาก 11 แห่ง ขนาดใหญ่ 50 แห่ง ขนาดปานกลางและขนาดเล็ก 42 แห่ง มีระดับความยุ่งยากอยู่ในระดับปานกลางและมาก

รายงานทางการเงินของสหกรณ์และ กลุ่มเกษตรกรในจังหวัดลำพูน

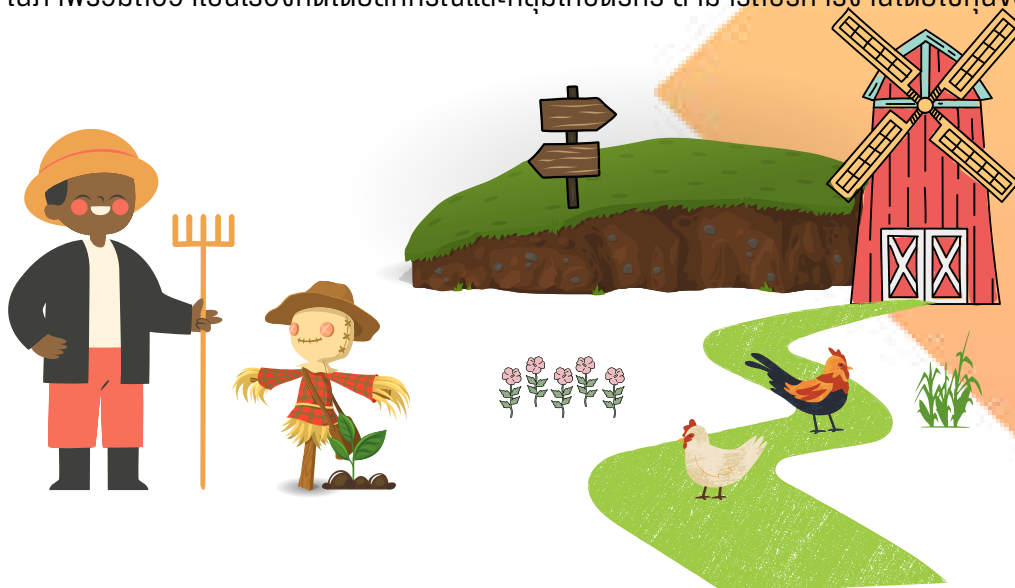
1. กุณดำเนินงาน

หน่วย : ล้านบาท

ประเภท	ทุนของสถาบันเกษตรกร	เงินรับฝากจากสมาชิก	เงินกู้ยืม / เจ้าหนี้การค้า	เงินรับฝากสหกรณ์และ อื่นๆ	ยอดรวม	ร้อยละ
ภาคเกษตร	1,124.59	1,286.62	122.06	71.97	2,605.23	13.07
นอกภาคเกษตร	8,737.69	6,365.09	2,117.85	53.16	17,273.79	86.69
กลุ่มเกษตรกร	32.35	1.16	7.83	5.52	46.86	0.24
ยอดรวม	9,894.62	7,652.87	2,247.74	130.64	19,925.88	100.00
ร้อยละ	49.66	38.41	11.28	0.65	100.00	

สหกรณ์และกลุ่มเกษตรกร มีทุนดำเนินงานรวม 19,925 ล้านบาท ทุนดำเนินงานทั้งหมดแบ่งเป็นนอกภาคเกษตร ร้อยละ 86.69 รองลงมาเป็นของสหกรณ์ภาคเกษตร ร้อยละ 13.07 และกลุ่มเกษตรกร ร้อยละ 0.24 ทุนดำเนินงานทั้งหมดแยกเป็นเงินทุนจากแหล่งเงินทุนภายใน ร้อยละ 88.07 โดยเป็นทุนของสถาบันเกษตรกร ร้อยละ 49.66 เงินรับฝากจากสมาชิก ร้อยละ 38.41 และที่เหลืออีก ร้อยละ 11.93 เป็นแหล่งเงินทุนภายนอกมาจากเงินกู้ยืมและเครดิตการค้า ร้อยละ 11.28 เงินรับฝากจากสหกรณ์อื่น และหนี้สินอื่น ร้อยละ 0.65

โดยหากพิจารณาแยกตามประเภทของสหกรณ์แล้วปรากฏว่า สหกรณ์ภาคเกษตร มีทุนดำเนินงานมาจากแหล่งทุนภายใน ร้อยละ 92.55 แหล่งเงินทุนภายนอก ร้อยละ 7.45 สหกรณ์นอกภาคเกษตร มีทุนดำเนินงานมาจากแหล่งเงินทุนภายใน ร้อยละ 87.43 แหล่งเงินทุนภายนอก ร้อยละ 12.57 และ กลุ่มเกษตรกร มีสัดส่วนเงินทุนมาจากแหล่งเงินทุนภายใน ร้อยละ 71.51 แหล่งเงินทุนภายนอก ร้อยละ 28.49 ดังนั้นจะเห็นได้ว่า “สหกรณ์และกลุ่มเกษตรกร” ในจังหวัดลำพูนมีทุนดำเนินงานส่วนใหญ่มาจากแหล่งเงินทุนภายใน หากมองในภาพรวมถือว่าเป็นเรื่องที่ดีโดยสหกรณ์และกลุ่มเกษตรกร สามารถบริหารงานโดยใช้ทุนของตนเองได้



2. สินทรัพย์

หน่วย : ล้านบาท

ประเภท	เงินสดและเงินฝากธนาคาร	ลูกหนี้/ดอกเบียค้างรับ-สุทธิ	ที่ดินอาคารและอุปกรณ์	เงินลงทุน	สินทรัพย์อื่นๆ	ยอดรวม	ร้อยละ
ภาคเกษตร	407.87	1,931.99	162.91	8.34	94.13	2,605.23	13.07
นอกภาคเกษตร	583.98	16,616.99	33.48	29.70	9.63	17,273.79	86.69
กลุ่มเกษตรกร	8.78	30.68	2.31	-	5.08	46.85	0.24
ยอดรวม	1,000.64	18,579.66	198.70	38.04	108.84	19,925.88	100.00
ร้อยละ	5.02	93.24	1.00	0.19	0.55	100.00	

สหกรณ์และกลุ่มเกษตรกร มีสินทรัพย์รวมทั้งสิ้น 19,925.88 ล้านบาท สินทรัพย์ส่วนใหญ่เป็นลูกหนี้ และดอกเบียค้างรับ จำนวน 18,579.66 ล้านบาท คิดเป็นร้อยละ 93.24 ของสินทรัพย์ทั้งสิ้น รองลงมาเป็น เงินสด และเงินฝากธนาคาร ร้อยละ 5.02 ที่ดิน อาคาร และอุปกรณ์ ร้อยละ 1.00 สินทรัพย์ อื่น ๆ ร้อยละ 0.55 และเงินลงทุน ร้อยละ 0.19 ตามลำดับ

จากการวิเคราะห์จะพบว่าสินทรัพย์ส่วนใหญ่ของสหกรณ์และ กลุ่มเกษตรกรจะอยู่ส่วนของลูกหนี้/ดอกเบียค้างรับ-สุทธิ มากที่สุด ดังนั้น ต้องให้ความสำคัญในเรื่องของการบริหารจัดการลูกหนี้เป็นสำคัญซึ่งอาจส่งผลต่อสภาพคล่องของ สหกรณ์และกลุ่มเกษตรกรได้

3. ปริมาณธุรกิจ

หน่วย : ล้านบาท

ประเภท	รับฝากเงิน	ให้เงินกู้ยืมแก่สมาชิก	จัดหาสินค้ามาจำหน่าย	รวบรวม/แปรรูปผลิตผล	ให้บริการ	ยอดรวม	ร้อยละ
ภาคเกษตร	624.27	1,178.84	442.21	465.54	0.34	2,711.21	17.28
นอกภาคเกษตร	3,888.62	9,037.11	-	-	0.27	12,926.00	82.39
กลุ่มเกษตรกร	0.35	28.46	3.66	18.39	0.17	51.04	0.33
ยอดรวม	4,513.24	10,244.42	445.87	483.94	0.78	15,688.24	100.00
ร้อยละ	28.77	65.30	2.84	3.08	0.01	100.00	

ในปี 2566 สถาบันเกษตรกรในจังหวัดลำพูน มีการดำเนินธุรกิจ 5 ด้าน มีมูลค่าธุรกิจรวม 15,688.24 ล้านบาท โดยสหกรณ์นอกภาคเกษตร มีปริมาณธุรกิจสูงสุด จำนวน 12,926.00 ล้านบาท รองลงมาได้แก่ สหกรณ์ภาคเกษตร 2,711.21 ล้านบาท และกลุ่มเกษตรกร 51.04 ล้านบาท

ธุรกิจที่มีปริมาณสูงที่สุด คือ ธุรกิจเงินให้กู้ยืมแก่สมาชิก มูลค่า 10,244.42 ล้านบาท รองลงมาคือธุรกิจรับฝากเงิน มูลค่า 4,513.24 ล้านบาท ธุรกิจรวบรวมและแปรรูป มูลค่า 483.94 ล้านบาท ธุรกิจจัดหาสินค้ามาจำหน่าย มูลค่า 445.87 ล้านบาท และ ธุรกิจให้บริการ มูลค่า 0.78 ล้านบาท การดำเนินธุรกิจในภาพรวมถือว่าเพิ่มขึ้นจากปี 2565 ร้อยละ 58.68 ซึ่งในปี 2565 มีปริมาณธุรกิจรวมทั้ง 9,886.92 ล้านบาท

4. ความสามารถในการทำกำไร

หน่วย : ล้านบาท

ประเภท	รายได้ธุรกิจ	รายได้เฉพาะธุรกิจ	รายได้อื่น	ต้นทุนธุรกิจ	ค่าใช้จ่ายเฉพาะธุรกิจ	ค่าใช้จ่ายดำเนินงาน / อื่น ๆ	กำไร(ขาดทุน)สุทธิ	กำไรต่อสมาชิก(บาท)
ภาคเกษตร	1,077.66	17.64	7.58	923.90	80.46	49.42	49.11	692.65
นอกภาคเกษตร	908.65	2.08	1.22	212.10	3.12	71.41	625.32	498.75
กลุ่มเกษตรกร	153.08	0.30	0.44	149.29	1.29	1.18	2.05	34,936.10
ยอดรวม	2,139.39	20.02	9.23	1,285.29	84.87	122.00	676.48	36,127.50
ร้อยละ	98.65	0.92	0.43	59.27	3.91	5.63	31.19	

สถาบันเกษตรกรส่วนใหญ่มีขีดความสามารถในการทำกำไรในภาพรวม ปี 2566 จำนวน 676.48 ล้านบาท มาจากรายได้รวม จำนวน 2,139.39 ล้านบาท หักค่าใช้จ่ายรวม จำนวน 1,462.91 ล้านบาท โดยสหกรณ์นอกภาคเกษตรสามารถทำกำไรได้มากที่สุดถึงจำนวน 625.32 ล้านบาท โดยภาพรวมมีกำไรเฉลี่ยต่อสมาชิก 36,127.50 บาทต่อคน แต่หากวิเคราะห์อัตราค่าใช้จ่ายดำเนินงานต่อกำไรก่อนหักค่าใช้จ่ายดำเนินงานแยกตามประเภทของสหกรณ์ พบว่าสหกรณ์นอกภาคเกษตรมีอัตราค่าใช้จ่ายดำเนินงาน ที่ส่งผลต่อการทำกำไรสูงที่สุด คือ 71.41 ล้านบาท รองลงมาคือ สหกรณ์ภาคเกษตรและกลุ่มเกษตรกร 49.11 และ 2.05 ล้านบาท ตามลำดับ

5. สภาพคล่องของสถาบันเกษตรกร

หน่วย : ล้านบาท

ประเภท	เงินสด/เงินฝาก	ลูกหนี้ระยะสั้น	สินค้าและอื่น ๆ	เจ้าหนี้เงินกู้	เจ้าหนี้การค้า	เงินรับฝาก	อื่นๆ	อัตราส่วน
ภาคเกษตร	257.17	524.57	214.04	52.01	21.09	1,286.62	25.21	0.72
นอกภาคเกษตร	313.26	660.83	291.18	1,972.15	-	6,365.09	50.21	0.15
กลุ่มเกษตรกร	8.78	31.38	4.13	6.62	0.10	1.16	1.93	4.51
ยอดรวม	579.22	1,216.78	509.34	2,030.78	21.18	7,652.87	77.35	
ร้อยละ	25.13	52.78	22.09	20.76	0.22	78.23	0.79	

ในภาพรวมของสภาพคล่องทางการเงิน หากพิจารณาตามอัตราส่วนทุนหมุนเวียนแล้ว พบว่ากลุ่มเกษตรกรมีอัตราส่วนทุนหมุนเวียนสูงที่สุด คือ 4.51 เท่า สหกรณ์ภาคเกษตรและนอกภาคเกษตร มีอัตราส่วนทุนหมุนเวียน 0.72 เท่า และ 0.15 เท่า ตามลำดับ หากมองในภาพรวมจะเห็นว่าอัตราส่วนทุนหมุนเวียนของสหกรณ์ภาคเกษตรและสหกรณ์นอกภาคเกษตร มีความเสี่ยงอยู่ในระดับที่สินทรัพย์หมุนเวียนไม่สามารถคุ้มครองหนี้สินหมุนเวียนได้โดยสินทรัพย์หมุนเวียนส่วนใหญ่อยู่ในรูปของ ลูกหนี้เงินกู้ระยะสั้น แสดงให้เห็นว่าสหกรณ์มีการบริหาร ลูกหนี้เงินกู้ระยะสั้นให้ชำระไม่เป็นไปตามกำหนด

กิจกรรมงานสำคัญต่างๆ ในรอบปีงบประมาณ 2566

กีฬาสหกรณ์สัมพันธ์



กิจกรรมออกกำลังกาย



โครงการจิตอาสาพัฒนาชุมชน วัด ประชารัฐ สร้างสุข



พิธีปล่อยพันธุ์สัตว์น้ำเพื่อถวายเป็นพระราชกุศล
แด่ สมเด็จพระเจ้าลูกเธอ เจ้าฟ้าพัชรกิติยาภา



กิจกรรมเฉลิมพระเกียรติพระบาทสมเด็จพระเจ้าอยู่หัว เนื่องในโอกาสวันเฉลิมพระชนมพรรษา



กิจกรรมน้อมรำลึกเนื่องในพระมหากรุณาธิคุณ เนื่องในวันคล้ายวันสวรรคต พระบาทสมเด็จพระจุลจอมเกล้าเจ้าอยู่หัว



ร่วมพิธีเจริญพระพุทธมนต์ เถลิงพระเกี้ยวตรี พระบาทสมเด็จพระเจ้าอยู่หัว
สมเด็จพระนางเจ้าสิริกิติ์ พระบรมราชินีนาถ พระบรมราชชนนีพันปีหลวง



ร่วมพิธีทำบุญตักบาตรฉลองพระชนมายุ 8 รอบ
สมเด็จพระอริยวงศาคตญาณ สมเด็จพระสังฆราชฯ



ร่วมพิธีเฉลิมฉลองวาระครบรอบ 100 ปี วันประสูติ
สมเด็จพระเจ้าพี่นางเธอ เจ้าฟ้ากัลยาณิวัฒนา กรมหลวงนราธิราชนรินทร์



ร่วมจัดกิจกรรม วันรักต้นไม้ ประจำปีแห่งชาติ พ.ศ. 2565



ร่วมกิจกรรมส่งเสริมการเผยแผ่พระพุทธศาสนา เนื่องในวันวิสาขบูชา ประจำปี 2566



ร่วมจัดนิทรรศการและฐานเรียนรู้ในงาน “7 มิถุนายน วันสหกรณ์นักเรียน ประจำปี 2566”



ร่วมกิจกรรมจิตอาสา



ร่วมจัดงานวันถ่ายทอดเทคโนโลยี เพื่อเริ่มต้นฤดูกาลผลิตใหม่ (Field Day)



จัดกิจกรรมอบรมเสริมสร้างรายได้



ร่วมจัดนิทรรศการคลินิกเกษตรเคลื่อนที่





สำนักงานตรวจบัญชีสหกรณ์ลำพูน

เลขที่ 164 หมู่ 2 ถนนลำพูน - ดอยศรีวิชัย ตำบลเวียงยอง
อำเภอเมือง จังหวัดลำพูน 51000

โทรศัพท์ : (053) 537610 โทรสาร : (053) 537611

อีเมล : cadlpn@cad.go.th

