



กรมตรวจบัญชีสหกรณ์
กระทรวงเกษตรและสหกรณ์

ANNUAL REPORT

รายงานประจำปี 2567 2024

สำนักงานตรวจบัญชีสหกรณ์ลำพูน

Lamphun Cooperative Auditing Office

<http://lamphun.cad.go.th>



พระบรมราโชวาท ในวันข้าราชการพลเรือน ๒๕๖๗

สมเด็จพระเจ้าอยู่หัวมหาวชิราลงกรณ บดินทรเทพยวรางกูร
พระราชทานแก่พลเรือน

หน้าที่ของข้าราชการทุกฝ่ายนั้น
อาจแบ่งได้เป็น ๒ ส่วน
ส่วนหนึ่งคือ การปฏิบัติงานตามภาระ
รับผิดชอบของตน
ให้สำเร็จผลอย่างมีประสิทธิภาพ
อีกส่วนหนึ่งคือการร่วมกับชาวไทย
ทุกคน ในอันที่จะจรรโลงรักษา
ความดีงามในชาติบ้านเมือง. จึงขอให้
ข้าราชการทุกคนทุกฝ่ายตั้งใจ
ขวนขวายปฏิบัติหน้าที่ทั้งนั้น
ให้ครบถ้วนสมบูรณ์.

ณ พระที่นั่งอัมพรสถาน พระราชวังดุสิต

วันที่ ๒๕ มีนาคม ๒๕๖๗



คำนำ

Preface

สำนักงานตรวจบัญชีสหกรณ์ลำพูน

สังกัดกรมตรวจบัญชีสหกรณ์ กระทรวงเกษตรและสหกรณ์ มีภารกิจด้านการสอบบัญชีสหกรณ์และกลุ่มเกษตรกรให้คำปรึกษา แนะนำและให้ความรู้ด้านการบริหารการเงินและการบัญชีแก่บุคลากร ของสหกรณ์ กลุ่มเกษตรกรและเครือข่าย จัดทำรายงานภาวะเศรษฐกิจ ของสหกรณ์และกลุ่มเกษตรกรเพื่อเป็นพื้นฐานในการกำหนดนโยบาย และวางแผนพัฒนาสหกรณ์ อีกทั้งเพื่อเสริมสร้างความเข้มแข็ง แก่สหกรณ์และกลุ่มเกษตรกรให้มีระบบการควบคุมภายในที่ดี สามารถ นำข้อมูลทางบัญชีไปใช้ประโยชน์ได้อย่างทันเหตุการณ์ จึงได้จัดทำ รายงานประจำปี 2567 ขึ้นโดยได้รวบรวมผลการดำเนินงานที่สำคัญ ของสำนักงานตรวจบัญชีสหกรณ์ลำพูน มีวัตถุประสงค์เพื่อเผยแพร่ งานในหน้าที่หลัก และผลการปฏิบัติงานประจำปี 2567

สำนักงานตรวจบัญชีสหกรณ์ลำพูน หวังเป็นอย่างยิ่งว่ารายงาน ประจำปีฉบับนี้ จะอำนวยความสะดวกต่อหน่วยงานที่เกี่ยวข้องและบุคคล ที่สนใจตามสมควร

สำนักงานตรวจบัญชีสหกรณ์ลำพูน
กรมตรวจบัญชีสหกรณ์
ตุลาคม 2567

Table สารบัญ Of Contents

ส่วนที่ 1 กรมตรวจบัญชีสหกรณ์

- | | หน้า |
|----------------------------------|-------|
| • วิสัยทัศน์ พันธกิจ และเป้าหมาย | 1 - 2 |
| • ประเด็นและแนวทางการพัฒนา | 3 - 4 |
| • ค่านิยมหลักกรมตรวจบัญชีสหกรณ์ | 5 |

ส่วนที่ 2 สำนักงานตรวจบัญชีสหกรณ์ลำพูน

- | | |
|---|---------|
| • ข้อมูลทั่วไปจังหวัดลำพูน | 6 - 10 |
| • ประวัติความเป็นมา | 11 |
| • โครงสร้างการบริหาร | 12 |
| • บุคลากรสำนักงานตรวจบัญชีสหกรณ์ลำพูน | 13 - 16 |
| • แผนงาน/ผลผลิต/โครงการและงบประมาณ
รายจ่าย ปี 2567 | 17 - 18 |
| • ผลการปฏิบัติราชการประจำปีงบประมาณ 2567 | 19 - 27 |
| • รายงานทางการเงิน ของสหกรณ์และกลุ่มเกษตรกร
ในจังหวัดลำพูน | 28 - 31 |
| • ภาพกิจกรรมสำคัญต่าง ๆ ในรอบปีงบประมาณ 2567 | 32 - 42 |



วิสัยทัศน์ **vision**

กรมตรวจบัญชีสหกรณ์

"ตรวจสอบบัญชี และส่งเสริมการทำบัญชี
เพื่อสร้างความเข้มแข็ง โปร่งใส
แก่สหกรณ์ และเกษตรกร"

พันธกิจ/อำนาจหน้าที่

MISSION

กรมตรวจบัญชีสหกรณ์

1. ตรวจสอบบัญชีสหกรณ์ และกลุ่มเกษตรกร
2. กำกับ และควบคุมคุณภาพงานสอบบัญชีสหกรณ์ และกลุ่มเกษตรกร ให้เป็นไปตามมาตรฐาน
3. พัฒนาเทคโนโลยีการตรวจสอบบัญชีสหกรณ์ และกลุ่มเกษตรกร
4. พัฒนาการบริหารจัดการด้านการเงินการบัญชี แก่สหกรณ์ กลุ่มเกษตรกร และวิสาหกิจชุมชน
5. ถ่ายทอดความรู้ และเผยแพร่ข้อมูลด้านการเงิน การบัญชี แก่สหกรณ์ กลุ่มเกษตรกร วิสาหกิจชุมชน เกษตรกร และประชาชน

เป้าหมาย TARGET

กรมตรวจบัญชีสหกรณ์

1. สหกรณ์ กลุ่มเกษตรกร และวิสาหกิจชุมชนมีความเข้มแข็งด้านการเงินการบัญชี
2. เกษตรกรมีภูมิคุ้มกันทางการเงิน
3. การบริหารจัดการอย่างมีประสิทธิภาพก้าวสู่องค์กรดิจิทัล

ประเด็นและ แนวทางการพัฒนา กรมตรวจบัญชีสหกรณ์

ประเด็นที่ 1 : พัฒนาคความเข้มแข็งด้านการเงินการบัญชี แก่สหกรณ์ กลุ่มเกษตรกร และวิสาหกิจชุมชน

แนวทางการพัฒนาที่ 1 : พัฒนาระบบการตรวจสอบบัญชีเพื่อเพิ่มความเชื่อมั่น และโปร่งใสให้กับสหกรณ์ และกลุ่มเกษตรกร

แนวทางการพัฒนาที่ 2 : พัฒนาระบบกำกับดูแล และควบคุมคุณภาพการสอบบัญชีสหกรณ์

แนวทางการพัฒนาที่ 3 : พัฒนาคความสามารถด้านการเงินการบัญชี และการควบคุมภายในแก่สหกรณ์ กลุ่มเกษตรกร และวิสาหกิจชุมชน

แนวทางการพัฒนาที่ 4 : พัฒนาระบบการรายงานภาวะเศรษฐกิจทางการเงิน ของสหกรณ์โดยใช้เทคโนโลยีดิจิทัล

แนวทางการพัฒนาที่ 5 : พัฒนานวัตกรรม เทคโนโลยีด้านการบัญชี และการสอบบัญชีสหกรณ์ และกลุ่มเกษตรกร

ประเด็นที่ 2 : ส่งเสริมและพัฒนาศักยภาพการจัดทำบัญชี รายบุคคล

แนวทางการพัฒนาที่ 1 : สร้างความตระหนักรู้ประโยชน์การจัดทำบัญชี

แนวทางการพัฒนาที่ 2 : ส่งเสริมการจัดทำบัญชีรับ - จ่ายในครัวเรือน

แนวทางการพัฒนาที่ 3 : ส่งเสริมการจัดทำและใช้ข้อมูลบัญชีต้นทุนอาชีพ

แนวทางการพัฒนาที่ 4 : ส่งเสริมการจัดทำบัญชีแก่กลุ่มเป้าหมายตามโครงการอันเนื่องมาจากพระราชดำริ

แนวทางการพัฒนาที่ 5 : ส่งเสริมการพัฒนาเครือข่ายด้านบัญชี

ประเด็นและ แนวทางการพัฒนา กรมตรวจบัญชีสหกรณ์

ประเด็นที่ 3 : พัฒนาระบบบริหารจัดการ และการให้บริการ สู่องค์กรดิจิทัล

แนวทางการพัฒนาที่ 1 : พัฒนาโครงสร้างและระบบการบริหารจัดการ
องค์กรให้ตอบสนองต่อการเปลี่ยนแปลง

แนวทางการพัฒนาที่ 2 : สร้างและพัฒนาบุคลากรให้มีความรู้ ความ
สามารถสูง ปรับตัวต่อการเปลี่ยนแปลง และ
เข้าถึงเทคโนโลยีดิจิทัล

แนวทางการพัฒนาที่ 3 : ยกระดับการดำเนินการด้านคุณธรรม และ
ความโปร่งใสขององค์กร

แนวทางการพัฒนาที่ 4 : พัฒนารูปแบบการให้บริการประชาชนด้วย
การบริหารจัดการองค์กรที่ใช้เทคโนโลยี
ดิจิทัล และนวัตกรรม

แนวทางการพัฒนาที่ 5 : พัฒนาเทคโนโลยีดิจิทัลเพื่อการบริหารองค์กร

แนวทางการพัฒนาที่ 6 : เพิ่มประสิทธิภาพ และความปลอดภัยระบบ
คอมพิวเตอร์ และระบบเครือข่าย

แนวทางการพัฒนาที่ 7 : เผยแพร่ข่าวสารและประชาสัมพันธ์เชิงรุก
ในรูปแบบใหม่ (New Normal)

แนวทางการพัฒนาที่ 8 : ส่งเสริม และสนับสนุนการวิจัยและพัฒนา

แนวทางการพัฒนาที่ 9 : สร้างภาคีเครือข่าย และการมีส่วนร่วมของ
ทุกภาคส่วน

ค่านิยมหลัก

กรมตรวจบัญชีสหกรณ์

“มีมาตรฐาน โปร่งใส ใส่ใจผู้รับบริการ”



ข้อมูลจังหวัดลำพูน Lamphun



จังหวัดลำพูน

เป็นจังหวัดที่มีขนาดเล็กที่สุดในภาคเหนือ
เดิมชื่อ เมืองหริภุญไชย เป็นเมืองโบราณมีอายุประมาณ 1,343 ปี

คำขวัญจังหวัด

“พระธาตุเด่น พระรอดขลัง ลำไยดัง กระเทียมดี
ประเพณีงาม จามเทวี ศรีหริภุญชัย”

การแบ่งเขตการปกครอง และจำนวนประชากร

แบ่งเขตออกเป็น 8 อำเภอ 51 ตำบล 577 หมู่บ้าน
ปัจจุบันมีประชากร 399,557 คน 177,017 ครัวเรือน

ของดี 8 อำเภอ ประจำจังหวัดลำพูน

1. อำเภอเมือง

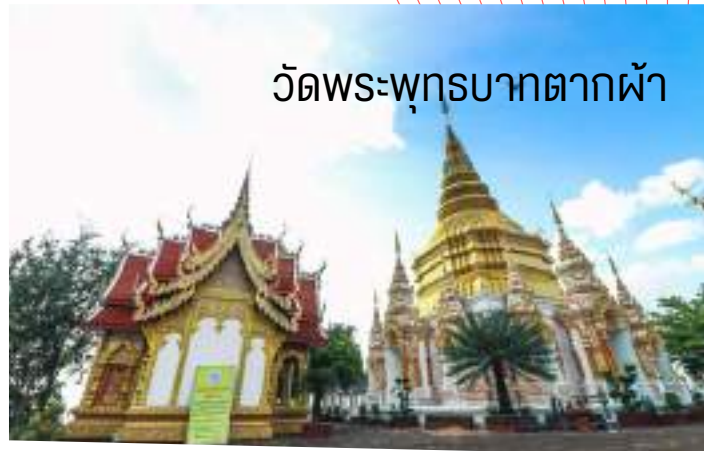


ของดี 8 อำเภอ ประจำจังหวัดลำพูน

2. อำเภอป่าซาง



หมู่บ้านหัตถกรรมผ้าฝ้าย



วัดพระพุทธรบาทตากผ้า



ผลิตภัณฑ์ผ้าฝ้าย



ไก่ชนลำพูน

จุดกำเนิดสายพันธ์ไก่ชนบ้านเหล่าป่าก้อย

3. อำเภอแม่ทา



หมู่บ้านกะเหรี่ยงแม่ทา



อุโมงค์รถไฟขุนตาล



แกะสลักไม้



ของดี 8 อำเภอ ประจำจังหวัดลำพูน (ต่อ)

4. อำเภอบ้านโฮ่ง



5. อำเภอลี้



ของดี 8 อำเภอ ประจำจังหวัดลำพูน (ต่อ)

6. อำเภอกู่แก้ว



ศูนย์หัตถกรรมทอผ้าไหม



วัดพระธาตุดอยกวากำ

7. อำเภอบ้านธิ



อ่างเก็บน้ำแม่ธิ



วัดพระธาตุดุสิตดอนชัย

8. อำเภอเวียงหนองล่อง



ฝายวังปาม



ลำไย



ประวัติความเป็นมา

Background

สำนักงานตรวจบัญชีสหกรณ์ลำพูน

Lamphun Cooperative Auditing Office

ได้จัดตั้งขึ้นเมื่อปีพ.ศ.2526 เป็นหน่วยงานราชการส่วนกลางสังกัดกระทรวงเกษตรและสหกรณ์ขึ้นตรงกับ กรมตรวจบัญชีสหกรณ์ ภายใต้การดูแลของ สำนักงานตรวจบัญชีสหกรณ์ที่ 7 ปัจจุบันมีสำนักงานตั้งอยู่เลขที่ 164 หมู่ 2 ถนนลำพูน - ดอยศรีวิชัย ตำบลเวียงยอง อำเภอเมือง จังหวัดลำพูน รหัสไปรษณีย์ 51000 โดยมีเนื้อที่ 1 ไร่ 2 งาน มีบุคลากรในสังกัดทั้งสิ้น 32 ราย



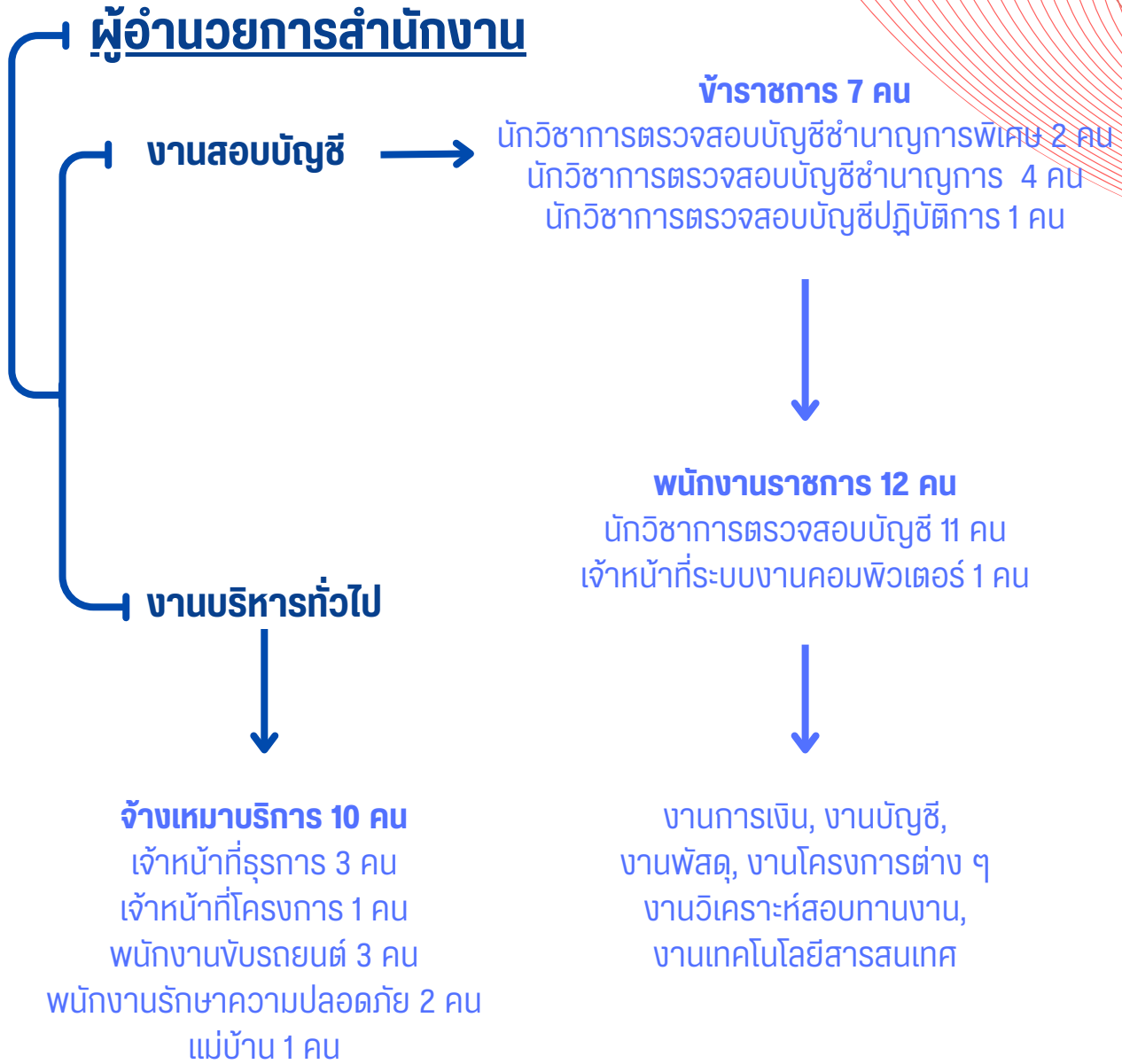
หน้าที่และความรับผิดชอบ

สำนักงานตรวจบัญชีสหกรณ์ลำพูน มีหน้าที่เกี่ยวกับการตรวจแนะนำการบริหารงานด้านการเงินการบัญชีให้มีประสิทธิภาพและการตรวจสอบบัญชีแก่สถาบันเกษตรกร ประเภทสหกรณ์และกลุ่มเกษตรกร

กรมตรวจบัญชีสหกรณ์มีนโยบายให้ดำเนินการจัดตั้งสำนักงานตรวจบัญชีสหกรณ์ในส่วนภูมิภาคให้ครบทุกจังหวัด (77 จังหวัด) โดยจัดตั้งสำนักงานตรวจบัญชีสหกรณ์ในแต่ละจังหวัดขึ้นเป็นครั้งแรกใน ปี พ.ศ.2524 เพื่อสามารถให้บริการด้านการตรวจสอบบัญชีและกำกับแนะนำด้านการเงินการบัญชีของสถาบันเกษตรกรได้อย่างใกล้ชิด อันจะช่วยให้สามารถดูแลรักษาทรัพย์สินและประโยชน์ของสถาบันเกษตรกร และของสมาชิกได้ด้วยความสะดวก เป็นการผลิตข้อผิดพลาดหรือข้อบกพร่องที่อาจเกิดขึ้นได้ ถือเป็นส่วนสำคัญยิ่งประการหนึ่งที่จะช่วยให้สถาบันเกษตรกรได้เจริญก้าวหน้ามีความยั่งยืน

โครงสร้างการบริหารงาน

organization chart



บุคลากรสำนักงานตรวจบัญชีสหกรณ์ลำพูน personnel

ข้าราชการ

ผู้อำนวยการสำนักงานตรวจบัญชีสหกรณ์ลำพูน



นักวิชาการตรวจสอบบัญชีชำนาญการพิเศษ



บุคลากรสำนักงานตรวจบัญชีสหกรณ์ลำพูน (ต่อ) personnel

นักวิชาการตรวจสอบบัญชีชำนาญการ



นักวิชาการตรวจสอบบัญชีปฏิบัติการ



บุคลากรสำนักงานตรวจบัญชีสหกรณ์ลำพูน (ต่อ) personnel

พนักงานราชการ นักวิชาการตรวจสอบบัญชี



บุคลากรสำนักงานตรวจบัญชีสหกรณ์ลำพูน (ต่อ) personnel

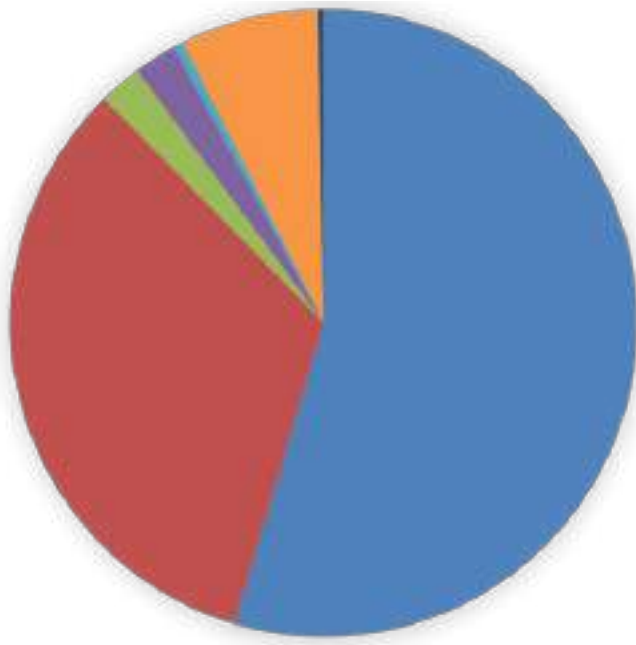
จ้างเหมาบริการ



แผนงาน / ผลผลิต / โครงการ และงบประมาณรายจ่ายประจำปี 2567

เริ่มวันที่ 1 ตุลาคม 2566 ถึง วันที่ 30 กันยายน 2567

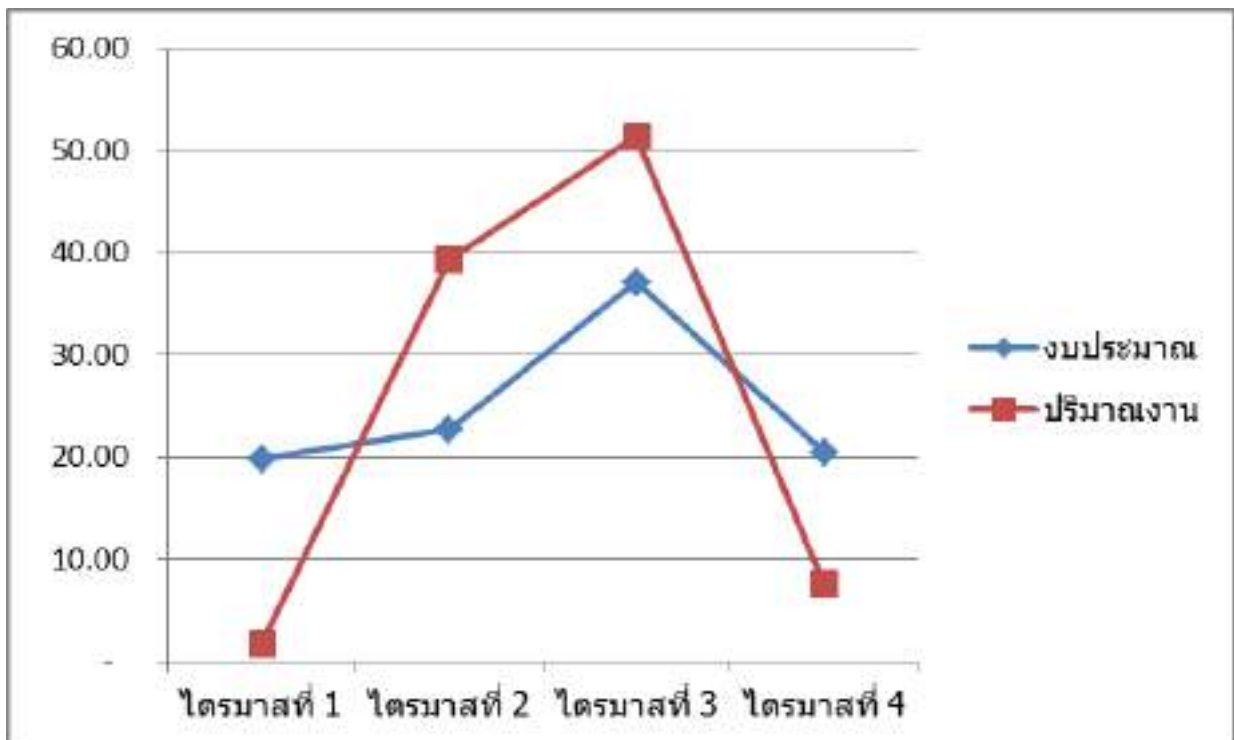
แผนงาน / ผลผลิต / โครงการ	แผนงาน	งบประมาณ (บาท)
1. แผนงานบุคลากรภาครัฐ	12 คน	3,330,560.00
2. งานตรวจสอบบัญชีสหกรณ์และกลุ่มเกษตรกร		
- การสอบบัญชีสหกรณ์และกลุ่มเกษตรกร	95 แห่ง	2,587,610.00
- โครงการตรวจสอบความถูกต้องต่อการทำธุรกรรมทางการเงินระหว่างสหกรณ์และสมาชิก	1 แห่ง 122 ราย	8,540.00
- กำกับด้านการเงินการบัญชีของสหกรณ์ภาคเอกชน	3 แห่ง	8,700.00
3. งานพัฒนาด้านการเงินการบัญชีแก่สหกรณ์และกลุ่มเกษตรกร		
- โครงการฝึกอบรมเศรษฐกิจการเงินขั้นพื้นฐานแก่สมาชิกสหกรณ์	1 แห่ง 15 ราย	4,500.00
- โครงการส่งเสริมและพัฒนาสถาบันเกษตรกร	2 แห่ง	11,600.00
- โครงการส่งเสริมประสิทธิภาพด้านการเงินการบัญชีของสหกรณ์ และกลุ่มเกษตรกรด้วยเทคโนโลยีสารสนเทศ		
• การพัฒนาศักยภาพด้านระบบบัญชีสหกรณ์	2 แห่ง	7,200.00
• การยกระดับการบริหารจัดการทางการเงินการบัญชีด้วยนวัตกรรม	1 แห่ง	6,700.00
- โครงการแก้ไขปัญหาหนี้สินและพัฒนาคุณภาพชีวิตสมาชิกสหกรณ์และกลุ่มเกษตรกร	12 แห่ง	87,480.00
4. งานพัฒนาด้านการเงินการบัญชีแก่วิสาหกิจชุมชน		
- โครงการส่งเสริมการแปรรูปสินค้าเกษตร	1 แห่ง	4,300.00
- โครงการส่งเสริมและพัฒนาวิสาหกิจชุมชน	3 แห่ง 9 ราย	9,600.00
5. งานเสริมสร้างวินัยทางการเงินภาคครัวเรือน		
- โครงการเสริมสร้างการจัดการจัดทำบัญชีครัวเรือนเพื่อการจัดการเศรษฐกิจระดับครัวเรือน	140 ราย	62,740.00
6. งานพัฒนาศักยภาพการประกอบอาชีพโดยใช้ข้อมูลทางบัญชี		
- โครงการระบบส่งเสริมการเกษตรแบบแปลงใหญ่	200 ราย	147,740.00
- โครงการพัฒนาเกษตรกรรุ่นใหม่ (เกษตรกรยุคใหม่)	37 ราย	13,850.00
- โครงการพัฒนาเกษตรกรรุ่นใหม่ (เกษตรกรผสมผสาน)	10 ราย	4,960.00
- โครงการส่งเสริมอาสาสมัครเกษตรกร	8 ราย	7,200.00
- โครงการศูนย์เรียนรู้การเพิ่มประสิทธิภาพการผลิตสินค้าการเกษตร (ศพก.)	8 ศูนย์	53,600.00
- โครงการส่งเสริมและพัฒนาอาชีพเพื่อการแก้ไขปัญหาที่ดินทำกินของเกษตรกร (คทช.)	40 ราย	26,940.00
7. งานส่งเสริมการจัดทำบัญชีแก่กลุ่มเป้าหมายตามโครงการอันเนื่องมาจากพระราชดำริ		
- โครงการคลินิกเกษตรเคลื่อนที่	12 ครั้ง	18,400.00
รวมทั้งสิ้น		6,402,220.00



งบประมาณรายจ่าย

- แผนงานบุคลากรภาครัฐ
- งานตรวจสอบบัญชีเงินการณและกลุ่มเกษตรกร
- งานพัฒนาด้านการเงินการบัญชีเงินการณและกลุ่มเกษตรกร
- งานพัฒนาด้านการเงินการบัญชีเงินการณวิสาหกิจชุมชน
- งานเสริมสร้างวินัยทางการเงินภาคครัวเรือน
- งานพัฒนาศักยภาพการประกอบอาชีพโดยใช้ข้อมูลทางบัญชี
- งานส่งเสริมการจัดทำบัญชีในกลุ่มเป้าหมายตามโครงการอื่นเนื่องมาจากพระราชดำริ

ปริมาณงานและงบประมาณในปี 2567 คิดเป็นร้อยละ ของแผนงานและงบประมาณทั้งปี



ผลการปฏิบัติราชการประจำปี

งบประมาณ 2567 Annual Performance

งานตรวจสอบบัญชีสหกรณ์และกลุ่มเกษตรกร

กิจกรรมที่ 1 : ตรวจสอบบัญชีสหกรณ์และกลุ่มเกษตรกร

มีเป้าหมายตรวจสอบบัญชีสหกรณ์และกลุ่มเกษตรกร
จำนวน 95 แห่ง ปฏิบัติงานได้ 95 แห่ง คิดเป็นร้อยละ 100

กิจกรรมที่ 2 : ตรวจสอบความถูกต้องต่อการทำธุรกรรม ทางการเงินระหว่างสหกรณ์และสมาชิก

มีเป้าหมายตรวจสอบความถูกต้องในการทำธุรกรรม
ด้านการเงินกับสมาชิกสหกรณ์ จำนวน 1 แห่ง 122 ราย
ปฏิบัติงานได้ 1 แห่ง 122 ราย คิดเป็นร้อยละ 100

กิจกรรมที่ 3 : กำกับด้านการเงินการบัญชีของสหกรณ์ภาคเอกชน

มีเป้าหมายตรวจสอบผลงานของผู้สอบบัญชีสหกรณ์ทุกรายได้รับการควบคุม
คุณภาพงานสอบบัญชีเพื่อให้ได้รับการควบคุมคุณภาพงานสอบบัญชีครบ
ร้อยละ 100 จำนวน 3 แห่ง ปฏิบัติงานได้ 3 แห่ง คิดเป็นร้อยละ 100



ผลการปฏิบัติราชการประจำปี

งบประมาณ 2567 Annual Performance

งานพัฒนาด้านการเงินการบัญชีแก่เกษตรกรและกลุ่มเกษตรกร

กิจกรรมที่ 1 : โครงการฝึกอบรมเศรษฐกิจการเงินขั้นพื้นฐาน แก่สมาชิกสหกรณ์

มีเป้าหมายอบรมสมาชิกสหกรณ์ให้มีความรู้ความเข้าใจเศรษฐกิจการเงินขั้นพื้นฐาน จำนวน 1 แห่ง 15 ราย ปฏิบัติงานได้ 1 แห่ง 15 ราย คิดเป็นร้อยละ 100

กิจกรรมที่ 2 : โครงการส่งเสริม และพัฒนาสถาบันเกษตรกร

มีเป้าหมายเพื่อให้คณะกรรมการ และฝ่ายจัดการมีความเข้าใจในบทบาทหน้าที่ของตนเอง มีความรู้เกี่ยวกับกฎหมาย ข้อบังคับ และระเบียบที่เกี่ยวข้อง ตลอดจนมีความรู้เกี่ยวกับการ ควบคุมภายในขั้นพื้นฐาน รวมถึงสามารถใช้ข้อมูลทางการเงินการบัญชีในการบริหารงานสหกรณ์ได้อย่างมีประสิทธิภาพ จำนวน 2 แห่ง ปฏิบัติงานได้ 2 แห่ง คิดเป็นร้อยละ 100



ผลการปฏิบัติราชการประจำปี

งบประมาณ 2567 Annual Performance

งานพัฒนาด้านการเงินการบัญชีแก่เกษตรกรและกลุ่มเกษตรกร (ต่อ)

กิจกรรมที่ 3 : โครงการส่งเสริมประสิทธิภาพด้านการเงินการบัญชี ของสหกรณ์และกลุ่มเกษตรกรด้วยเทคโนโลยีสารสนเทศ

3.1 การพัฒนาศักยภาพด้านระบบบัญชีสหกรณ์

มีเป้าหมายเพื่อสร้างความเข้มแข็งในการจัดทำบัญชี และส่งเสริมให้สหกรณ์ใช้งานโปรแกรมระบบบัญชีด้วยโปรแกรมระบบบัญชีที่พัฒนาโดยกรมตรวจบัญชีสหกรณ์ จำนวน 2 แห่ง ปฏิบัติงานได้ 2 แห่ง คิดเป็นร้อยละ 100

3.2 การยกระดับการบริการจัดการทางการเงินการบัญชีด้วยนวัตกรรม

มีเป้าหมายเพื่อสร้างความโปร่งใส ด้วยการให้สมาชิกตรวจสอบการทำธุรกรรมของตนเองกับสหกรณ์ และเพื่อสร้างความเข้มแข็งให้แก่สหกรณ์ในการนำข้อมูลมาใช้ในการบริหาร ส่งเสริมการใช้งาน SmartMember และ SmartManage จำนวน 1 แห่ง ปฏิบัติงานได้ 1 แห่ง คิดเป็นร้อยละ 100

กิจกรรมที่ 4 : โครงการแก้ไขปัญหานี้สินและพัฒนาคุณภาพชีวิต สมาชิกสหกรณ์และกลุ่มเกษตรกร

มีเป้าหมายเพื่อให้สหกรณ์และกลุ่มเกษตรกรมีการบริหารจัดการด้านการเงินการบัญชีและสินเชื่อที่มีประสิทธิภาพและเป็นมืออาชีพ จำนวน 12 แห่ง ปฏิบัติงานได้ 12 แห่ง คิดเป็นร้อยละ 100



ผลการปฏิบัติราชการประจำปี

งบประมาณ 2567 Annual Performance

งานพัฒนาด้านการเงินการบัญชีแก่วิสาหกิจชุมชน

กิจกรรมที่ 1 : โครงการส่งเสริมการแปรรูปสินค้าเกษตร

มีเป้าหมายเพื่อพัฒนาศักยภาพด้านการจัดทำบัญชีแก่วิสาหกิจชุมชนแปรรูปสินค้าเกษตร และส่งเสริมด้านการใช้ประโยชน์ข้อมูลทางบัญชีเพื่อวางแผนการผลิตและสร้างโอกาสทางการตลาดให้กับสินค้าเกษตรแปรรูปวิสาหกิจชุมชน จำนวน 1 แห่ง ปฏิบัติงานได้ 1 แห่ง คิดเป็นร้อยละ 100

กิจกรรมที่ 2 : โครงการส่งเสริมและพัฒนาวิสาหกิจชุมชน

มีเป้าหมายเพื่อพัฒนาศักยภาพ ด้านการจัดทำบัญชีให้แก่วิสาหกิจชุมชนได้อย่างมีประสิทธิภาพ พัฒนาศักยภาพบุคลากร และยกระดับกิจการของวิสาหกิจชุมชนและเครือข่ายวิสาหกิจชุมชนให้มีศักยภาพสูงขึ้น จำนวน 3 แห่ง 9 ราย ปฏิบัติงานได้ 3 แห่ง 9 ราย คิดเป็นร้อยละ 100



ผลการปฏิบัติราชการประจำปี งบประมาณ 2567 Annual Performance

งานเสริมสร้างวินัยทางการเงินภาคครัวเรือน

กิจกรรมที่ 1 : โครงการเสริมสร้างการจัดทำบัญชีครัวเรือนเพื่อ การจัดการเศรษฐกิจระดับครัวเรือน

มีเป้าหมายเพื่อให้ประชาชนกลุ่มเป้าหมายได้รับการพัฒนาศักยภาพการ
จัดทำบัญชี มีความรู้และความเข้าใจในการจัดทำบัญชีรับ - จ่ายในครัวเรือน และ
สร้างเครือข่ายผู้จัดทำบัญชีและชุมชนแห่งการออมอย่างยั่งยืน จำนวน 140 ราย
ปฏิบัติงานได้ 140 ราย คิดเป็นร้อยละ 100



ผลการปฏิบัติราชการประจำปี

งบประมาณ 2567 Annual Performance

งานพัฒนาศักยภาพการประกอบอาชีพโดยใช้ข้อมูลทางบัญชี

กิจกรรมที่ 1 : โครงการระบบส่งเสริมการเกษตรแบบแปลงใหญ่

มีเป้าหมายเพื่อให้เกษตรกรเป้าหมายได้รับการพัฒนาศักยภาพการจัดทำบัญชีต้นทุนอาชีพและสามารถจัดทำบัญชีต้นทุนอาชีพได้ จำนวน 200 ราย ปฏิบัติงานได้ 200 ราย คิดเป็นร้อยละ 100

กิจกรรมที่ 2 : โครงการพัฒนาเกษตรกรมัยยืน (เกษตรกรรุ่นใหม่)

มีเป้าหมายเพื่อให้เกษตรกรเป้าหมายจัดทำบัญชีต้นทุนอาชีพได้ และนำข้อมูลทางบัญชีแบบป็นส่วนไปใช้ในการวางแผนการผลิตรายสินค้าได้ จำนวน 37 ราย ปฏิบัติงานได้ 37 ราย คิดเป็นร้อยละ 100



ผลการปฏิบัติราชการประจำปี งบประมาณ 2567 Annual Performance

กิจกรรมที่ 3 : โครงการพัฒนาเกษตรกรยั่งยืน (เกษตรผสมผสาน)

มีเป้าหมายเพื่อให้เกษตรกรเป้าหมายสามารถจัดทำบัญชีต้นทุนอาชีพได้ และนำข้อมูลทางบัญชีไปใช้ในการวางแผนการผลิตสินค้าเกษตรที่เกี่ยวเนื่องกันได้ อย่างเหมาะสม จำนวน 10 ราย ปฏิบัติงานได้ 10 ราย คิดเป็นร้อยละ 100

กิจกรรมที่ 4 : โครงการส่งเสริมอาสาสมัครเกษตร

มีเป้าหมายเพื่อส่งเสริมการจัดทำบัญชีรายบุคคลเพื่อการดำเนินธุรกิจ อย่างทันสมัย สร้างอาสาสมัครเกษตรด้านบัญชี (ครูบัญชี) สู่การพัฒนา เกษตรกรปราดเปรื่อง (Smart Farmer) ด้านบัญชี จำนวน 8 ราย ปฏิบัติงานได้ 8 ราย คิดเป็นร้อยละ 100



ผลการปฏิบัติราชการประจำปี งบประมาณ 2567 Annual Performance

กิจกรรมที่ 5 : โครงการศูนย์เรียนรู้การเพิ่มประสิทธิภาพการผลิต สินค้าการเกษตร (ศพก.)

มีเป้าหมายในการพัฒนาศักยภาพครอบครัวบัญชีประจำศูนย์ จำนวน 8 ศูนย์
ใน 8 อำเภอ ปฏิบัติงานได้ 8 ศูนย์ คิดเป็นร้อยละ 100

กิจกรรมที่ 6 : โครงการส่งเสริมและพัฒนาอาชีพเพื่อแก้ไขปัญหา ที่ดินทำกินของเกษตรกร

เพื่อเกษตรกรเป้าหมายในพื้นที่โครงการจัดที่ดินทำกินให้ชุมชน
ตามนโยบายรัฐบาล (คทช.) จำนวน 8 ศูนย์ ใน 8 อำเภอ ปฏิบัติงานได้ 8 ศูนย์
คิดเป็นร้อยละ 100



ผลการปฏิบัติราชการประจำปี งบประมาณ 2566 Annual Performance

งานส่งเสริมการจัดทำบัญชีแก่กลุ่มเป้าหมายตาม โครงการอันเนื่องมาจากพระราชดำริ

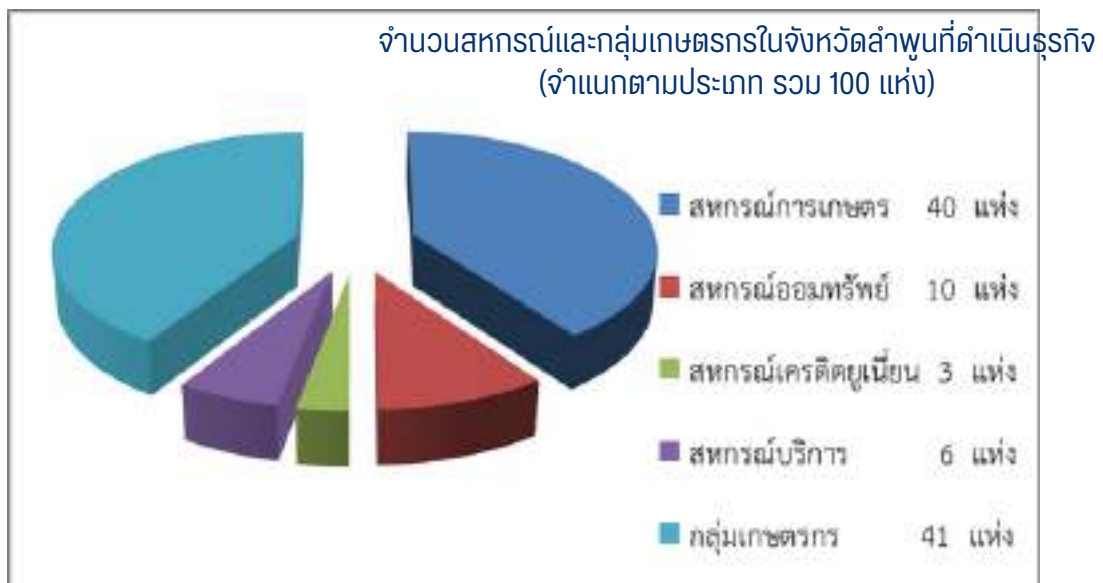
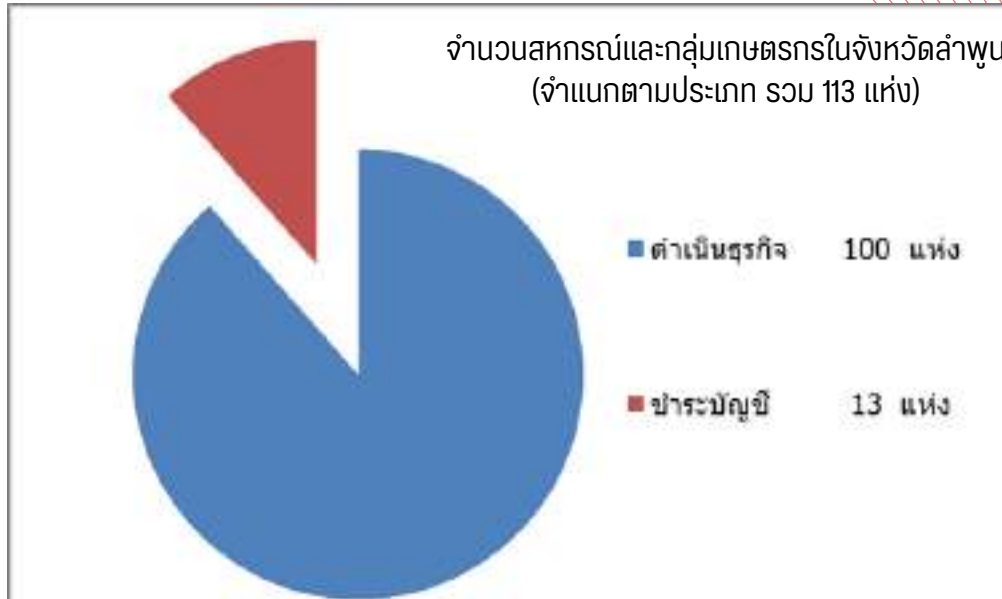
กิจกรรมที่ 1 : โครงการคลินิกเกษตรเคลื่อนที่

มีเป้าหมายจัดกิจกรรมให้คำปรึกษาแนะนำด้านการบัญชีในจังหวัดลำพูน
8 อำเภอ จำนวน 12 ครั้ง ปฏิบัติงานได้ 12 ครั้ง คิดเป็นร้อยละ 100



รายงานทางการเงินของสหกรณ์และกลุ่มเกษตรกรในจังหวัดลำพูน

สารสนเทศภาวะเศรษฐกิจทางการเงินภาคสหกรณ์และกลุ่มเกษตรกร
ในจังหวัดลำพูน ปี 2567



สถาบันเกษตรกรในจังหวัดลำพูนประกอบด้วยภาคสหกรณ์และกลุ่มเกษตรกร มีทั้งหมด รวม 100 แห่ง มีสมาชิก รวมทั้งสิ้น จำนวน 89,123 คน มีทุนดำเนินงานทั้งสิ้น 20,727.41 ล้านบาท มีมูลค่าธุรกิจรวม 12,977.37 ล้านบาท การดำเนินงานส่วนใหญ่ คือ ธุรกิจเงินให้กู้ยืมแก่สมาชิก คิดเป็นร้อยละ 63.77 ของมูลค่าธุรกิจรวมทั้งหมด สหกรณ์และกลุ่มเกษตรกรในพื้นที่แบ่งเป็นสหกรณ์ภาคเกษตร จำนวน 40 แห่ง สหกรณ์นอกภาคเกษตร จำนวน 19 แห่ง และ กลุ่มเกษตรกร จำนวน 41 แห่ง เป็นสหกรณ์และกลุ่มเกษตรกรขนาดใหญ่พิเศษและใหญ่มาก 11 แห่ง ขนาดใหญ่ 48 แห่ง ขนาดปานกลางและขนาดเล็ก 41 แห่ง มีระดับความยุ่งยากอยู่ในระดับปานกลางและมาก

รายงานทางการเงินของสหกรณ์และ กลุ่มเกษตรกรในจังหวัดลำพูน

1. ทุนดำเนินงาน

หน่วย : ล้านบาท

ประเภท	ทุนของสถาบัน เกษตรกร	เงินรับฝาก จากสมาชิก	เงินกู้ยืม / เจ้าหนี้การค้า	เงินรับฝากสหกรณ์ และ อื่นๆ	ยอดรวม	ร้อยละ
ภาคเกษตรกร	1,188.50	1,308.12	174.42	79.64	2,750.67	13.27
นอกภาคเกษตรกร	8,747.82	6,244.56	2,858.76	74.48	17,925.62	86.48
กลุ่มเกษตรกร	35.96	1.14	8.36	5.65	51.11	0.25
ยอดรวม	9,972.28	7,553.82	3,041.54	159.77	20,727.41	100.00
ร้อยละ	48.11	36.44	14.68	0.77	100.00	

สหกรณ์และกลุ่มเกษตรกร มีทุนดำเนินงานรวม 20,727.41 ล้านบาท ทุนดำเนินงานทั้งหมด แบ่งเป็นนอกภาคเกษตรกร ร้อยละ 86.48 รองลงมาเป็นของสหกรณ์ภาคเกษตรกร ร้อยละ 13.27 และกลุ่มเกษตรกร ร้อยละ 0.25 ทุนดำเนินงานทั้งหมดแยกเป็นเงินทุนจากแหล่งเงินทุนภายใน ร้อยละ 84.55 โดยเป็นทุนของสถาบันเกษตรกร ร้อยละ 48.11 เงินรับฝากจากสมาชิก ร้อยละ 36.44 และที่เหลืออีก ร้อยละ 15.45 เป็นแหล่งเงินทุนภายนอกมาจากเงินกู้ยืมและเครดิตการค้า ร้อยละ 14.68 เงินรับฝากจากสหกรณ์อื่น และหนี้สินอื่น ร้อยละ 0.77

โดยหากพิจารณาแยกตามประเภทของสหกรณ์แล้วปรากฏว่า สหกรณ์ภาคเกษตรกร มีทุนดำเนินงานมาจากแหล่งทุนภายใน ร้อยละ 90.76 แหล่งเงินทุนภายนอก ร้อยละ 9.24 สหกรณ์นอกภาคเกษตรกร มีทุนดำเนินงานมาจากแหล่งเงินทุนภายใน ร้อยละ 83.64 แหล่งเงินทุนภายนอก ร้อยละ 16.36 และ กลุ่มเกษตรกร มีสัดส่วนเงินทุนมาจากแหล่งเงินทุนภายใน ร้อยละ 72.59 แหล่งเงินทุนภายนอก ร้อยละ 27.41 ดังนั้นจะเห็นได้ว่า “สหกรณ์และกลุ่มเกษตรกร” ในจังหวัดลำพูนมีทุนดำเนินงานส่วนใหญ่มาจากแหล่งเงินทุนภายใน หากมองในภาพรวมถือว่าเป็นเรื่องที่ดีโดยสหกรณ์และกลุ่มเกษตรกร สามารถบริหารงานโดยใช้ทุนของตนเองได้



2. สินทรัพย์

หน่วย : ล้านบาท

ประเภท	เงินสดและเงินฝากธนาคาร	ลูกหนี้/ดอกเบียค้างรับ-สุทธิ	ที่ดิน อาคารและอุปกรณ์	เงินลงทุน	สินทรัพย์อื่นๆ	ยอดรวม	ร้อยละ
ภาคเกษตร	382.42	2,072.33	172.69	8.39	114.84	2,750.67	13.27
นอกภาคเกษตร	457.85	17,346.39	63.96	31.85	25.58	17,925.62	86.48
กลุ่มเกษตรกร	11.06	32.81	3.92	-	3.33	51.11	0.25
ยอดรวม	851.32	19,451.53	240.57	40.24	143.74	20,727.41	100.00
ร้อยละ	4.11	93.85	1.16	0.19	0.69	100.00	

สหกรณ์และกลุ่มเกษตรกร มีสินทรัพย์รวมทั้งสิ้น 20,727.41 ล้านบาท สินทรัพย์ส่วนใหญ่เป็นลูกหนี้ และดอกเบียค้างรับ จำนวน 19,451.53 ล้านบาท คิดเป็นร้อยละ 93.85 ของสินทรัพย์ทั้งสิ้น รองลงมาเป็น เงินสด และเงินฝากธนาคาร ร้อยละ 4.11 ที่ดิน อาคาร และอุปกรณ์ ร้อยละ 1.16 สินทรัพย์ อื่น ๆ ร้อยละ 0.69 และเงินลงทุน ร้อยละ 0.19 ตามลำดับ

จากการวิเคราะห์จะพบว่าสินทรัพย์ส่วนใหญ่ของสหกรณ์และ กลุ่มเกษตรกรจะอยู่ส่วนของลูกหนี้/ดอกเบียค้างรับ-สุทธิ มากที่สุด ดังนั้น สหกรณ์และกลุ่มเกษตรกร ต้องให้ความสำคัญในเรื่องของการบริหารจัดการลูกหนี้เป็นสำคัญซึ่งหากมีลูกหนี้ค้างชำระเป็นจำนวนมากอาจส่งผลกระทบต่อสภาพคล่องของสหกรณ์และกลุ่มเกษตรกรได้

3. ปริมาณธุรกิจ

หน่วย : ล้านบาท

ประเภท	รับฝากเงิน	ให้เงินกู้ยืมแก่สมาชิก	จัดหาสินค้ามาจำหน่าย	รวบรวม/แปรรูปผลิตภัณฑ์	ให้บริการ	ยอดรวม	ร้อยละ
ภาคเกษตร	582.93	1,316.27	472.21	534.44	0.84	2,906.69	22.40
นอกภาคเกษตร	3,081.94	6,932.02	0.00	-	0.28	10,014.24	77.17
กลุ่มเกษตรกร	0.39	27.96	3.83	24.02	0.24	56.44	0.43
ยอดรวม	3,665.26	8,276.25	476.04	558.46	1.36	12,977.37	100.00
ร้อยละ	28.24	63.77	3.67	4.30	0.02	100.00	

ในปี 2567 สถาบันเกษตรกรในจังหวัดลำพูน มีการดำเนินธุรกิจ 5 ด้าน มีมูลค่าธุรกิจรวม 12,977.37 ล้านบาท โดยสหกรณ์นอกภาคเกษตร มีปริมาณธุรกิจสูงสุด จำนวน 10,014.24 ล้านบาท รองลงมาได้แก่ สหกรณ์ภาคเกษตร 2,906.69 ล้านบาท และกลุ่มเกษตรกร 56.44 ล้านบาท ธุรกิจที่มีปริมาณสูงที่สุด คือ ธุรกิจเงินให้กู้ยืมแก่สมาชิก มูลค่า 8,276.25 ล้านบาท รองลงมาคือธุรกิจรับฝากเงิน มูลค่า 3,665.25 ล้านบาท ธุรกิจรวบรวมและแปรรูป มูลค่า 558.46 ล้านบาท ธุรกิจจัดหาสินค้ามาจำหน่าย มูลค่า 476.04 ล้านบาท และธุรกิจให้บริการ มูลค่า 1.36 ล้านบาท การดำเนินธุรกิจในภาพรวมถือว่าลดลงจากปี 2566 จำนวน 2,710.87 ล้านบาท หรือลดลงร้อยละ 17.28 ซึ่งในปี 2566 มีปริมาณธุรกิจรวมทั้ง 15,688.24 ล้านบาท

4. ความสามารถในการทำกำไร

หน่วย : ล้านบาท

ประเภท	รายได้ธุรกิจ	รายได้เฉพาะธุรกิจ	รายได้อื่น	ต้นทุนธุรกิจ	ค่าใช้จ่ายเฉพาะธุรกิจ	ค่าใช้จ่ายดำเนินงาน / อื่น ๆ	กำไร(ขาดทุน)สุทธิ	กำไรต่อสมาชิก(บาท)
ภาคเกษตร	1,250.27	19.22	8.08	1,073.69	90.61	50.97	62.29	898.16
นอกภาคเกษตร	947.45	2.09	1.70	238.98	9.52	278.31	424.42	26,828.37
กลุ่มเกษตรกร	33.73	0.39	0.12	30.60	0.98	1.24	1.42	360.56
ยอดรวม	2,231.45	21.70	9.91	1,343.28	101.11	330.53	488.14	28,087.09
ร้อยละ	98.60	0.96	0.44	59.36	4.47	14.61	21.57	

สถาบันเกษตรกรส่วนใหญ่มีขีดความสามารถในการทำกำไรในภาพรวม ปี 2567 จำนวน 488.14 ล้านบาท มาจากรายได้รวม จำนวน 2,263.06 ล้านบาท หักค่าใช้จ่ายรวม จำนวน 1,774.92 ล้านบาท โดยสหกรณ์นอกภาคเกษตรสามารถทำกำไรได้มากที่สุดถึงจำนวน 424.42 ล้านบาท โดยภาพรวมมีกำไรเฉลี่ยต่อสมาชิก 26,828.37 บาทต่อคน แต่หากวิเคราะห์อัตราค่าใช้จ่ายดำเนินงานต่อกำไรก่อนหักค่าใช้จ่ายดำเนินงานแยกตามประเภทของสหกรณ์ พบว่าสหกรณ์นอกภาคเกษตรมีอัตราค่าใช้จ่ายดำเนินงาน ที่ส่งผลต่อการทำกำไรสูงที่สุด คือ 278.31 ล้านบาท รองลงมาคือ สหกรณ์ภาคเกษตร และกลุ่มเกษตรกร 50.97 และ 1.24 ล้านบาท ตามลำดับ

5. สภาพคล่องของสถาบันเกษตรกร

หน่วย : ล้านบาท

ประเภท	เงินสด/เงินฝาก	ลูกหนี้ระยะสั้น	สินค้าและอื่น ๆ	เจ้าหนี้เงินกู้	เจ้าหนี้การค้า	เงินรับฝาก	อื่นๆ	อัตราส่วน
ภาคเกษตร	382.42	2,072.33	114.84	146.75	27.67	1,308.12	79.64	1.64
นอกภาคเกษตร	457.85	17,346.39	25.58	2,858.76	-	6,244.56	74.48	1.94
กลุ่มเกษตรกร	11.06	32.81	3.33	8.31	0.06	1.14	5.65	3.11
ยอดรวม	851.32	19,451.53	143.74	3,013.81	27.73	7,553.82	159.77	1.90
ร้อยละ	4.17	95.13	0.70	28.02	0.26	70.23	1.49	

ในภาพรวมของสภาพคล่องทางการเงิน หากพิจารณาตามอัตราส่วนทุนหมุนเวียนแล้วพบว่า กลุ่มเกษตรกรมีอัตราส่วนทุนหมุนเวียนสูงที่สุด คือ 3.11 เท่า สหกรณ์นอกภาคเกษตรและสหกรณ์ภาคเกษตรมีอัตราส่วนทุนหมุนเวียน 1.94 เท่า และ 1.64 เท่า ตามลำดับ หากมองในภาพรวมจะเห็นได้ว่าอัตราส่วนทุนหมุนเวียนของสหกรณ์ภาคเกษตรและสหกรณ์นอกภาคเกษตร มีความเสี่ยงอยู่ในระดับที่สินทรัพย์หมุนเวียนไม่สามารถคุ้มครองหนี้สินหมุนเวียนได้โดยสินทรัพย์หมุนเวียนส่วนใหญ่อยู่ในรูปของลูกหนี้เงินกู้ระยะสั้น ดังนั้นสภาพคล่องของสถาบันเกษตรกรจะขึ้นอยู่กับการบริหารจัดการลูกหนี้เงินกู้ระยะสั้นเป็นสำคัญ

กิจกรรมงานสำคัญต่างๆ ในรอบปีงบประมาณ 2567

จัดนิทรรศการเพื่อนำเสนอต่อองคมนตรีในการติดตามและขับเคลื่อน
โครงการอันเนื่องมาจากพระราชดำริ จังหวัดลำพูน



จัดกิจกรรมวันต้นไม้ประจำปีของชาติ พ.ศ. 2567



จัดอบรมโครงการแก้ไขปัญหานี้สืนและพัฒนาคุณภาพชีวิตสมาชิก สหกรณ์กลุ่มเกษตรกรด้วยระบบสหกรณ์ ปีงบประมาณ พ.ศ.2567



สตส.ลำพูน เข้าร่วมโครงการออมเงิน ออมทุกวัน สร้างภูมิคุ้มกันเพื่ออนาคต



เข้าร่วมพิธีเปิด Kick Off โครงการเสริมสร้างวินัยทางการเงิน ภาคครัวเรือน จับเคลื่อนชุมชนเข้มแข็งเฉลิมพระเกียรติ พระบาทสมเด็จพระเจ้าอยู่หัว



ร่วมกิจกรรมจิตอาสาเฉพาะกิจ Big Cleaning Day



กิจกรรมเฉลิมพระเกียรติพระบาทสมเด็จพระเจ้าอยู่หัว เนื่องในโอกาสวันเฉลิมพระชนมพรรษา



ร่วมงาน “๗ มิถุนายน วันสหกรณ์นักเรียน ประจำปี ๒๕๖๗”



ร่วมพิธีถวายเครื่องราชสักการะแด่พระบาทสมเด็จพระบรมชนกาธิเบศร มหาภูมิพลอดุลยเดชมหาราช บรมนาถบพิตร พระบิดาแห่งมาตรฐานการช่างไทย



ร่วมงานวันสหกรณ์แห่งชาติจังหวัดลำพูนประจำปี 2567



เทศกาลลำไยและเกษตรแฟร์” (หอการค้าแฟร์ ครั้งที่ 16)



เปิดศูนย์ให้คำปรึกษาด้านการเงินและการบัญชี



จัดอบรม หลักสูตร การทำบัญชีต้นกล้าเศรษฐกิจพอเพียง



สำนักงานตรวจบัญชีสหกรณ์ลำพูน จัดกิจกรรมปีใหม่เมือง ปี 2567



โครงการหน่วยบำบัดทุกข์ บำรุงสุขจังหวัดเคลื่อนที่ และคลินิกเกษตร ประจำปี 2567



ร่วมกิจกรรมทำบุญตักบาตร เนื่องในโอกาสต่างๆ



จัดกิจกรรมจิตอาสาบำเพ็ญสาธารณประโยชน์ เนื่องในโอกาสต่าง ๆ



จุดเทียนชัยถวายพระพรชัยมงคล เนื่องในโอกาสต่างๆ





สำนักงานตรวจบัญชีสหกรณ์ลำพูน

เลขที่ 164 หมู่ 2 ถนนลำพูน - ดอยศรีวิชัย ตำบลเวียงยอง
อำเภอเมือง จังหวัดลำพูน 51000

โทรศัพท์ : (053) 537610 โทรสาร : (053) 537611

อีเมล : cadlpn@cad.go.th

